

109 年學力檢測測驗題本

國語文五年級

作答注意事項：

各位同學：

你們好。

這是國語文試卷，總共 30 題。第一部分是 12 題語文知識題，第二部分是 18 題閱讀理解題。測驗時間 40 分鐘。

每一題請選出一個最適合的答案，並用 2B 鉛筆在答案卡畫記，不可超出圓圈○線外。修改答案時，請使用橡皮擦擦乾淨，再重新畫記。

畫記說明：

如果想選②，請把②的圓圈塗黑，如：①●③④

其他事項：

★每一題都要回答。

★試題如有錯誤，請立即告知老師。

學 校	
班 級	
姓 名	
座 號	

一、語文知識題

1. 紅「檜」有特殊的香氣及色澤，和扁柏、香杉、肖楠、臺灣杉，合稱臺灣五木。

句子中的「檜」字與下列哪一個選項「」的字讀音相同？

- ① 燴
- ② 蒼
- ③ 膾
- ④ 繪

2. 下列哪一個句子中「率」字的讀音與其他三者不同？

- ① 明倫辦事有效「率」，因此深獲長官的信賴。
- ② 雅雲「率」領士兵突擊，成功贏得這場戰役。
- ③ 翊恩性格直「率」開朗，因此大家都很喜欢他。
- ④ 育慈做事謹慎小心，從來不敢草「率」行事。

3. 新聞報導指出，這名歌手因為傳出多則「𦉳」聞，導致人氣下滑，而失去許多代言的機會。

下列哪一個字是正確的？

- ① 非
- ② 誹
- ③ 蜚
- ④ 緋

4. 克勤克「𦉳」的王奶奶常會四處「𦉳」拾塑膠瓶和鐵鋁罐，並一一「𦉳」查是否沖洗乾淨，才將這些物品送到回收場。

「」中的正確用字依序是哪一個選項？

- ① 檢、檢、驗
- ② 儉、檢、檢
- ③ 檢、檢、檢
- ④ 儉、檢、驗

請繼續作答。

5. 「開」的本義有開、啟的意思。下列哪一個選項「開」字的解釋是「開、啟」？

- ①「開」始
- ②「開」窗
- ③「開」車
- ④「開」學

6. 下列哪一個詞語中，「禁」的解釋沒有「制止、限制」的意思？

- ①「禁」倒垃圾
- ②嚴「禁」煙火
- ③囚「禁」犯人
- ④校園「禁」菸

7. 「扶老攜幼」的意思與下列哪一個選項最接近？

- ①群眾結隊、相伴同行
- ②悲天憫人、心地善良
- ③老少咸宜、通俗易懂
- ④幫助弱勢、熱心付出

8. 智慧型手機不斷推陳出新，「不但」款式眾多，「而且」用途廣泛，是現代人不可或缺的物品。

上文的「不但……而且……」屬於哪種句型？

- ①因果句
- ②選擇句
- ③目的句
- ④遞進句

9. 你的幫助固然一定是片好意，但那會讓他無法獨立面對問題。

上面的句子刪除哪一個詞語後，可以讓句子變得合理、通順？

- ①幫助
- ②一定
- ③一片
- ④無法

請繼續作答。

10. 玻璃窗外的麻雀，在電線桿上七嘴八舌的聊著天。

上述語句使用的「修辭法」和下列哪一個選項相同？

- ①家家戶戶忙著大掃除，迎接新的一年。
- ②祖母乾瘦的雙手，如公園裡枯萎的樹枝。
- ③害羞的月亮躲在雲後，偷看地上的人們。
- ④教室前面有個菜園，菜園裡種了各式蔬菜。

11. 操場左側的童軍團正在練習運動會會旗進場的步伐。操場中央的籃球隊上演雙龍搶珠的戲碼，「唰！」一聲，進籃得分。操場右側的手球隊像紅色小魚，在球場來回穿梭，游出一波波的進攻與防守。他們身上的汗水，在陽光下格外的閃耀。

下列哪一個選項是本段短文的組織方式？

- ①事情的原因→經過→結果
- ②時間一→時間二→時間三
- ③先總說→次分說→再總說
- ④地點一→地點二→地點三

12. 1. 配送地點為臺北／新北／基隆／桃園地區，當日 00：00 - 10：00 前完成訂單，可能於 22：00 前到貨；10：01 - 23：59 間完成訂單，則可能於隔日 22：00 前到貨。
2. 其他地區可於 24 小時到貨，非營運時間 22：00 - 10：00 則不列入計算當中。
3. 如有其他特殊狀況，實際出貨時間將以您收到的出貨通知為準。

上述內容屬於哪一種文本？

- ①記敘文
- ②議論文
- ③說明文
- ④抒情文

二、閱讀理解題

13. 爺爺佇立在角落，□□那幅黑白的結婚照片，眼眶泛起淚光。照片裡的新娘幸福的微笑著，那是他一生的摯愛——我的奶奶。

句子中的□□最不适合填入哪一個選項？

- ①眺望
- ②凝視
- ③凝望
- ④注視

請繼續作答。

14. 不論水流有多湍急，不論被沖回原點多少次，鮭魚們總不放棄。牠們「不屈不撓」的逆流而上，只為了回到上游繁衍下一代。

下列哪一個詞語和「」中的詞語替換後，句子的意思不變？

- ①並駕齊驅
- ②百折不挫
- ③戰戰兢兢
- ④搖頭擺尾

15. 每個人都有夢想，為什麼有人能夢想成真，有人卻窮其一生都無法實現夢想呢？與其說了很多計畫或道理，不如力求實踐吧！

上述內容可以用下列哪一個選項來概括？

- ①三思而後行
- ②有志者，事竟成
- ③坐而言，不如起而行
- ④計畫總是趕不上變化

16. 秦家有個女兒名字叫羅敷，挑夫見了她，會不自禁的放下擔子，忘神凝視；年輕男子見了她，會脫下帽子，綁上頭巾，去吸引她注意；農夫見了她，則忘記要犁田，甚至把鋤頭拋在了地上。

請根據文章的描述推論，羅敷的「容貌」如何？

- ①花容月貌
- ②怵目驚心
- ③姿色平庸
- ④其貌不揚

請繼續作答。

17.

一九八四年世界盃足球賽，巴西因一球之差，讓阿根廷捧走了冠軍獎盃。因為一球爭議球，巴西球員指責阿根廷冠軍奪得不光采，指責裁判有眼無珠。可是球王貝利卻潑了同伴一桶冷水，他說：「即使那球有爭議，也是我們後場防線疏漏所致，該被埋怨的不是別人，而是我們自己。」冷靜下來的巴西球員從頭來過。八年後，他們奪回了冠軍獎盃。

下列哪一個選項是本段內容的主旨？

- ①阿根廷是一九八四年世界盃足球賽的冠軍。
- ②一球爭議球導致巴西球員與裁判產生衝突。
- ③再微小的落差，也是決定比賽輸贏的關鍵。
- ④與其指責他人，不如檢討自己，增強實力。

18.

你有拖延症嗎？清晨的鬧鐘將我們從睡夢中喚醒，想著自己該做的計畫，同時又感受著被窩的溫暖。一邊不斷的對自己說：「該起床了。」一邊又不斷的給自己找藉口：「再等一會兒，一會兒就好。」往往事情開始時，我們總會有積極的想法，但是當腦中出現「也許我可以……」時，惰性就出現了。因此，當積極想法出現時，就要馬上去做，別讓惰性趁虛而入。

下列哪一個選項是本段內容的主旨？

- ①拖延症指的就是愛賴床的人。
- ②即時行動是克制拖延的良方。
- ③學會鼓舞自己：「也許我可以。」
- ④成功的人找方法，失敗的人找藉口。

請繼續作答。

夏天的儀式

1 我們過日子，如何感覺時間呢？日與夜、寒與暑，周而復始的循環，一年又過了一年。

2 A（在臺南，有許多來自日常的訊息。怎麼來、如何去的事物，都提醒了我們生活在府城的時間節奏。） B（例如：家中附近的土地公廟搭起戲棚時，便可知是春季或秋季；市場中，許多攤商忙著剝皇帝豆時，那就是三、四月了；地上擺了一堆沾附泥土的綠竹筍，就是春天的訊息；烏魚上市，則是冬冷之時。） C（因此，依著這樣的作息生活，就算生活在都市，也能感覺土地呼吸的舒張。在外吃飯時，我特別會注意菜單外，隨意寫於紙上的季節料理，採用應時之物，通常格外美味。）

3 臺南的夏天，通常由各式水果揭開序幕。四月之後，可以從水果店中擁擠的人群了解天氣的變化。我常去的榮興水果店，則是間透過水果將季節與時間感表現得特別細膩的店，讓人可以依次感覺從五月到九月、從春末到初秋的節氣變化。他們的芒果冰依照收成的順序，分別用凱特、愛文、金煌、烏香、土芒果、西施與九月芒等不同品種。七月，要吃格外甜膩軟爛的愛文，或許還能看見愛文、烏香與土芒果集於一盤之景。九月芒果季結束前，則到了最後的西施與九月芒，九月的西施已帶來秋意，口感微硬，甜度也被收斂了起來。榮興的老闆娘認為不同芒果各有特色，香氣、口感、甜味各自突顯，什麼時候，哪種芒果最好吃，就買來用。榮興的芒果冰，不僅能精準演繹出南國夏天的味道，更是認識芒果種類的小教室。

4 榮興的水果櫃宛若水果的精品百貨，每一顆飽滿健康的水果，都充滿生命力。榮興的果汁，則又是另一門學問，只要寫著「○○原汁」，一滴水一滴糖都沒有加，無論甜度、酸度與香氣，老闆娘都靠各式水果調和，猶如高超的畫家，用顏色的調和創造出各種不同的細膩，而這般細膩來自於用料堅守傳統原則——新鮮。

5 榮興芒果冰精準的刻畫出府城夏天五、六、七、八、九月的刻度。榮興芒果冰有著來自大地的訊息，告訴我們時間的來去。缺了芒果，就如同沒有經歷夏天。

（本文改寫自謝仕淵《府城一味：時間煮字，情感入味，一起來臺南吃飯》蔚藍文化出版）

請繼續作答。

19. 下列何者不是提醒作者府城生活時間節奏的例子？

- ①沾附著泥土的綠竹筍
- ②搭起戲棚的土地公廟
- ③熱賣的燒仙草和湯圓
- ④剝著皇帝豆的小攤販

20. 根據文章推論，作者常去榮興水果店的原因為何？

- ①當畫家的老闆娘能調配出色彩豐富的果汁。
- ②選料想法與作者的飲食想法相同都是應時。
- ③除了菜單以外，還有隨意寫在紙上的限量商品。
- ④店內有間芒果教室，能教導作者認識芒果的種類。

21. 下列何者是本文的主旨？

- ①飲食重新鮮，要多選當季的食材。
- ②商家用料要原汁原味，講求誠信。
- ③吃芒果冰是府城迎接夏季的儀式。
- ④覺察生活訊息，感受時間的流動。

22. 下列哪一個選項是按照文中第2段 A、B、C 三個層次內容畫成的結構圖？

①

- A 總說：有許多來自日常的訊息
- B 分說：舉例說明
- C 總說：結論和感受

②

- A 起因：有許多來自日常的訊息
- B 經過：舉例說明
- C 結果：結論和感受

③

- A 現在：有許多來自日常的訊息
- B 過去：舉例說明
- C 現在：結論和感受

④

- A 事件一：有許多來自日常的訊息
- B 事件二：舉例說明
- C 事件三：結論和感受

請繼續作答。

天下第一棋

1 左宗棠是清朝晚期的四大名臣之一，集政治家、改革家和軍事家於一身。他曾經平定回亂，收復新疆，被譽為「征西大將軍」，是一位民族英雄。

2 左宗棠從小就有神童的稱號，他很喜歡下圍棋，身邊的人都不是他的對手。在率兵出征新疆前，他正為籌備軍糧操煩，決定出門散心。

A 在路上，他看見一間草房，門前掛著「天下第一棋」的旗子。左宗棠就上門踢館，看看是何方神聖。

B 草房裡的老人家，知道客人的來意，也不客氣，擺出棋盤說：「請！」兩人就對弈起來。

C 第一局，左宗棠擺出陣勢，衝鋒陷陣，長驅直入，銳不可擋，卻屢中敵計，失疆丟土。他只好改變策略，重新布局，緩進急攻，終於扳回劣勢，險勝第一局。

D 第二局，老人家聲東擊西，左宗棠陣腳大亂，只好順勢而為，誘敵深入，斷其東路，反轉包圍西路，贏得也不容易。

E 第三局，老人家故布疑陣，虛實難測。左宗棠迷離恍惚，失地連連，終於摸得底細，方能得寸進尺，贏得步步驚心。

F 兩人棋逢對手，戰完三局已經天黑地暗。左宗棠雖然贏棋，卻也知道天外有天，不敢大意。這時候，老人家起身拱手，說：「老夫甘拜下風，認輸了。」

3 左宗棠率兵平復新疆，凱旋歸來，他微服出巡來到舊地，發現屋前仍然高掛那面「天下第一棋」的旗子，便上前問個道理。老人家只說：「貴客如果不服，可以再戰。」

左宗棠剛剛戰勝回來，正是意氣風發，自然不服，便與老人家再戰三局。

出乎意料的是，這一次左宗棠不但三戰三敗，而且都輸得很慘。

左宗棠不解的問：「為什麼這麼短的時間，您棋藝有如此進步？」

老人家笑答：「大將軍，失禮了！您雖然微服出遊，但我還是認出您是左大將軍。前一次，知道將軍有大任在身，保國為重，深恐挫公銳氣，所以故意讓棋。這一次，將軍凱旋歸來，怕將軍氣盛心驕，犯了為官之忌，惹禍上身，所以我就不客氣了！」

左宗棠聽了，知道這位長者是真正高人，心悅誠服，連忙拱手作揖：「慚愧慚愧！老夫有眼不識泰山！長老真是天降名師呀！」他很慚愧自己的魯莽，更感佩長者的用心。

請繼續作答。

4 世間真正的高手，是能勝，而不一定要勝；能贏，而可以不贏。膽怯和驕傲，都是不好的心態。這位有智慧的長者，知道一個人的心態對言行影響很大，因此，先是讓對方得勝，鼓舞他的士氣，但又適時挫一挫他的銳氣，以免助長他的驕傲！

（選自陳木城《111 個最難忘的故事》遠足文化出版）

23. 對左宗棠的敘述，何者有誤？

- ① 左宗棠是政治家，也是軍事家。
- ② 左宗棠從小就被喻為「神童」。
- ③ 左宗棠有「征西大將軍」一稱。
- ④ 左宗棠有「天下第一棋」的美譽。

24. 下列說法，何者正確？

- ① 左宗棠以輕鬆之姿贏得三局棋。
- ② 左宗棠能贏棋都在老人家的預謀之中。
- ③ 左宗棠棋藝高超，不需耗費太多時間，就取得了勝利。
- ④ 左宗棠從棋局中得到老人家的指點，因此成功平復新疆。

25. 下列何者是本文的主旨？

- ① 遇到難題時，要外出走走，尋找解決問題的靈感。
- ② 真正的高手能掌控比賽的輸贏，最終成為一代名師。
- ③ 言行往往受到心態的支配，心態能成事，也能敗事。
- ④ 「勝敗乃兵家常事」，即使失敗了也不需要過於在意。

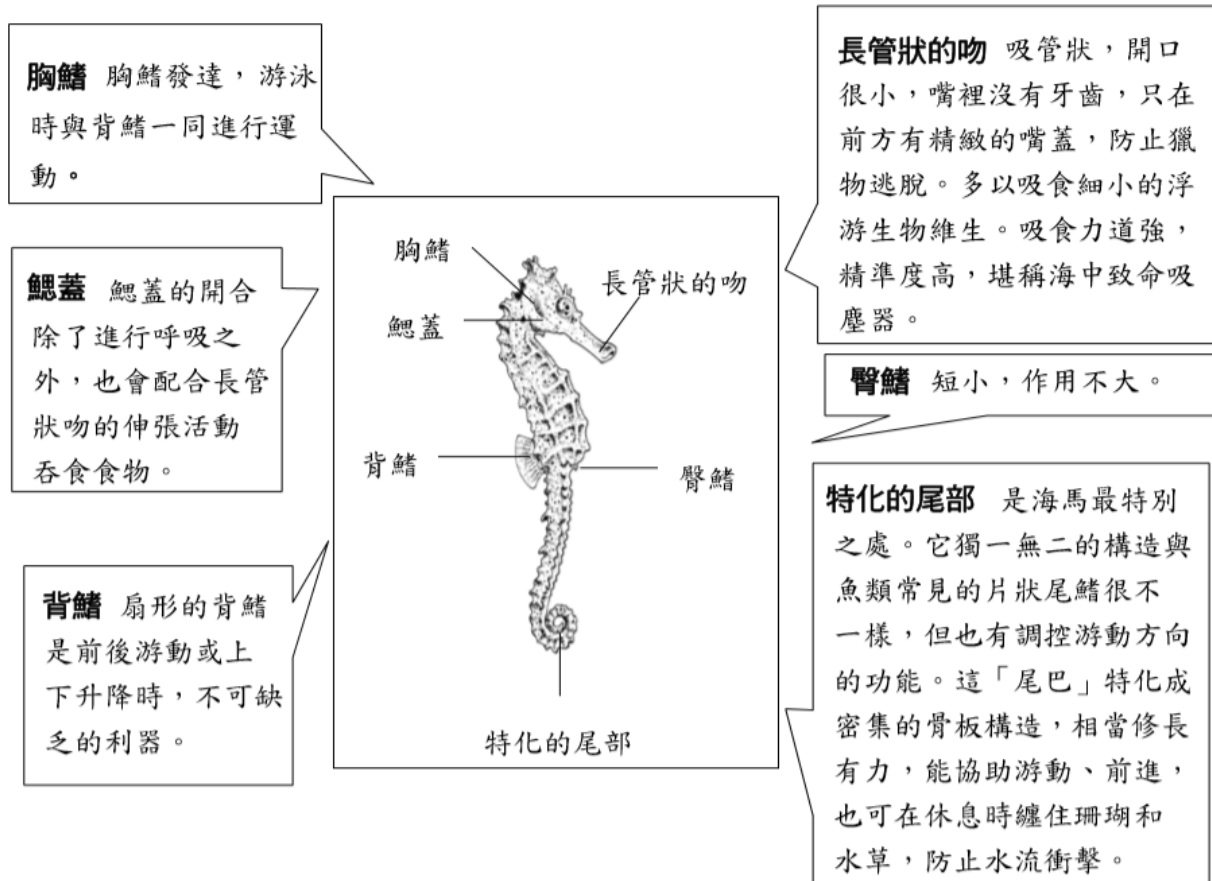
26. 第2段 A 到 F 的內容，是採用下列哪一個結構方式來安排故事的情節？

- ① 因果式
- ② 時間式
- ③ 並列式
- ④ 總分式

請繼續作答。

海馬的構造與特色

不論男女老少，大部分的海馬會仰著頭，雄赳赳氣昂昂的挺起身。尾端或許自然垂下，或許纏繞在珊瑚枝椏上。海馬也與大多數的硬骨魚相同，靠著改變魚鰾中的含氧量來控制浮力，搭配魚鰭的高頻率波浪式擺動（其實對身體的移動效率並不高），讓自己能以直立的姿態，緩慢而優雅的在海中上下前後游動，如同海中的紳士一般。



海馬沒有胃，消化系統功能不佳，必須隨時覓食來維持活動力，一天吃上好幾餐是常有的事。另外，海馬左右兩側的眼睛可以各自任意轉動，提高了利用程度。覓食時，可以一眼盯著獵物，一眼觀察周遭環境，避免伺機而動的狩獵者襲擊。

海馬喜歡居住在溫暖海區，大多在南緯 45 度到北緯 45 度間的溫帶和熱帶淺水區沿岸生活。海馬多棲息於水流較穩定，且能提供各種掩蔽物、海藻和充足食物的地方。這些區域往往有五顏六色的珊瑚、在岩礁中揮舞觸手的海葵，以及各式各樣穿梭在其間的大小動物。

請繼續作答。

乍看之下，海馬分布的地理範圍很廣泛，但由於特殊的生存需求，以及對水質、環境、光照等因子的限制，大部分海馬品種都分布在大西洋西部和印度太平洋沿岸水域。

(本文改寫自翁嘉文〈硬漢老爸——海馬〉／《科學少年》2014年8月，頁38~39)

27. 對於海馬的生長環境，下列敘述何者正確？

- ①海馬生長在溫暖的深海地區。
- ②海馬和珊瑚、海葵生長在一起。
- ③海馬生長在水流湍急的淺水沿岸。
- ④適合海馬生長的地理範圍很廣泛。

28. 海馬的構造與功能，下列何者配對正確？

選項	構造	功能
①	背鰭	控制前後與上下游動
②	臀鰭	短小發達，與胸鰭一同進行游泳運動
③	長管狀的吻	進行呼吸和吸食食物
④	特化的尾部	纏繞水草，固定身體，但對游泳沒有幫助

29. 根據內容判斷，下列何者是本文的主旨？

- ①介紹海馬與硬骨魚構造上的異同
- ②水質與海洋環境對海馬的重要性與影響
- ③海馬的構造與生存方式、生長環境間的關係
- ④說明人、海馬與海中生物，共存共榮的生存法則

30. 文中，分別介紹海馬的胸鰭、鰓蓋、背鰭、長管狀的吻、臀鰭、特化的尾部，這種組織方式，叫做什麼結構式？

- ①總分式
- ②因果式
- ③事件式
- ④並列式

作答完畢。