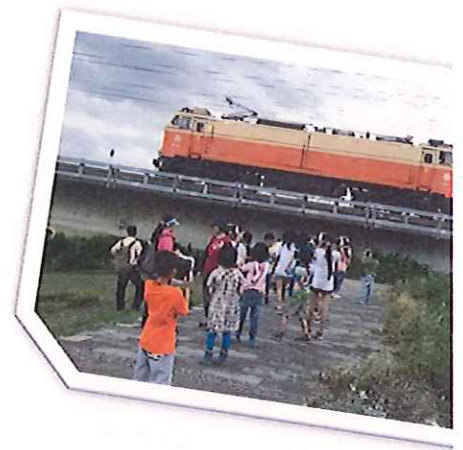


新竹縣 107 年度環境教育 頭前溪小小解說員培育營 成果冊



課程時間：107 年 7 月 3-5 日

承辦學校：新竹縣竹北市豐田國民小學

新竹縣 107 年豐田國小辦理環境教育活動成果報告表

活動主題	環境教育	活動類別		1. <input checked="" type="checkbox"/> 結合家長
活動名稱	頭前溪小小解說員培育營			2. <input checked="" type="checkbox"/> 結合民間團體
活動時間	107.07.03(二)-107.07.05(四)			3. <input checked="" type="checkbox"/> 結合社區
活動地點	1. 本縣豐田國小 2. 本縣頭前溪下游	參加 人 次	預計參加 人數(A)	20 人
參加對象 (可複選)	<input type="checkbox"/> 教師 <input type="checkbox"/> 學生 <input type="checkbox"/> 家長 <input type="checkbox"/> 民間團體 <input type="checkbox"/> 社區		實際參加 人數(B)	21 人
活動整體 總滿意度	96.02%		出席率 (B/A)	105%
活動內容概述				
<p>1. 運用新竹縣溪流在地特色資源，充實學校本位課程內涵，提供學生多元學習舞台。</p> <p>2. 培訓學生擔任「小小解說員」，讓在地珍貴知識傳承，進而孕育愛家鄉。</p> <p>3. 結合數位學習輔具進行導覽以及製作數位圖書，讓學生能將所學充分的應用於日常生活中。</p>				
活動成效(優點)				
<p>1. 學生能夠在活動辦理後更加瞭解在地文化溪流的特色，並且同時獲得環境認識以及保育的知能。</p> <p>2. 學生在參與活動後能夠習得數位科技的知能，並能將其應用於日常生活中，讓學習能夠與生活結合。</p> <p>3. 課程活潑有趣，直接提升了學生的學習動機，同時也因為將學習場域移至戶外的關係，讓學生能夠親身體驗而不至於流於形式。</p>				
問題(缺點)檢討與建議				
暫無				

【附件二】

新竹縣 107 年度豐田國小辦理頭前溪小小解說員培育營滿意度評量表

滿意度 項目	問卷填答：21					
	很滿意 A	滿意 B	尚可 C	待改進 D	小計 E (E=A+B+C+D)	滿意度百分比 (A+B) / E×100%
活動主題	19	1	1		20	95.23%
活動內容	18	2	1		20	95.23%
活動講座	18	2	1		20	95.23%
時間安排	20	1			21	100%
場地設備	17	3	1		20	95.23%
實質效益	18	2	1		20	95.23%
整體總滿意度：96.02%						

新竹縣 107 年度環境教育頭前溪小小解說員培育營

成果照片 1



說明：林淑雯老師說明 Book Creator 與 iPad 操作方法與技巧



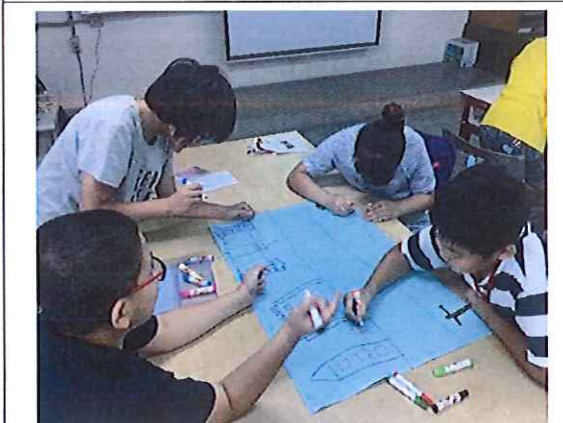
說明：呂惠紅老師說明三天的活動規劃與導覽電子書作品的相關要求



說明：張宏哲老師介紹頭前溪的生態、人文及歷史



說明：進行表面張力科學遊戲



說明：小組合作進行頭前溪畔的新都市建構



說明：郭鳳嬌老師帶領學生思考環境汙染問題

新竹縣 107 年度環境教育頭前溪小小解說員培育營

成果照片 2



說明：郭鳳嬌老師在頭前溪出海口介紹
蓖麻的生態與用途



說明：郭鳳嬌老師介紹銀合歡生態



說明：郭鳳嬌老師介紹姑婆芋與芋頭的
分別，姑婆芋的葉形呈愛心形



說明：郭鳳嬌老師講解構樹的生態與用
途，及其別名



說明：講師說明構樹種子可食，引發學
生的好奇心



說明：

新竹縣 107 年度環境教育頭前溪小小解說員培育營

成果照片 3



說明：豆腐岩的用途說明與名稱講解



說明：學生在豆腐岩自由的探索與蒐集資料



說明：張宏哲老師說明水圓環的歷史與用途



說明：客家文化園區林家祠與問禮堂的介绍



說明：學生認真地使用平板進行記錄



說明：采田福地訪問耆老與用平板做紀錄

新竹縣 107 年度環境教育頭前溪小小解說員培育營

成果照片 4



說明：李林異老師指導學生利用關鍵搜尋資料與做摘要



說明：李林異老師示範使用電子顯微鏡觀察葉子與花的構造



說明：李林異老師示範如何利用電子顯微鏡進行觀察



說明：李林異老師指導學使用電子顯微鏡，學生覺得很神奇



說明：學生自行操作電子顯微鏡，探索微觀世界，並使用平板做紀錄 1



說明：學生自行操作電子顯微鏡，探索微觀世界，並使用平板做紀錄 2

新竹縣 107 年度環境教育頭前溪小小解說員培育營

成果照片 5



說明：學生認真的查詢資料製作電子書

說明：學生小組合作共學製作電子書



說明：學生上台分享自己製作的導覽電子書 1



說明：學生上台分享自己製作的導覽電子書 2



說明：學生上台分享自己製作的導覽電子書 3



說明：學生作品大合照

【附件二】

新竹縣 107 年度豐田國小辦理頭前溪小小解說員培育營滿意度評量表

滿意度 項目	問卷填答：21					
	很滿意 A	滿意 B	尚可 C	待改進 D	小計 E (E=A+B+C+D)	滿意度百分比 (A+B) / E×100%
活動主題	19	1	1		20	95.23%
活動內容	18	2	1		20	95.23%
活動講座	18	2	1		20	95.23%
時間安排	20	1			21	100%
場地設備	17	3	1		20	95.23%
實質效益	18	2	1		20	95.23%
整體總滿意度：96.02%						

新竹縣 107 年度環境教育頭前溪小小解說員培育營

課程名稱：認識 Book Creator 電子書製作暨 iPad 操作方法與技巧講解

上課日期：107.07.03 上課時間:13：10-14：00 共 1 節

上課講師：豐田國小 林淑雯老師

上課大綱：

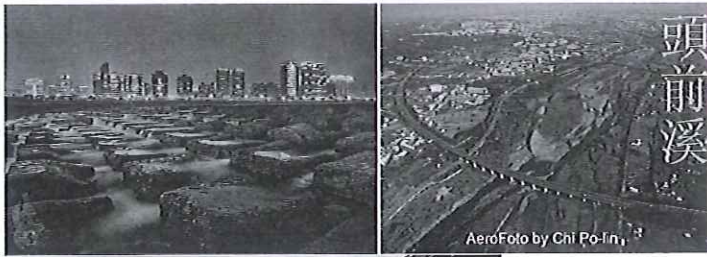
一、 概念說明

1. 此 App 包含文字、圖片、影像、聲音、手繪等素材，能運用製作
多媒體電子書
2. 是一個 Free 軟體
3. 可在 App Store 下載
4. 可進行文字編輯、圖片插入
5. 可進行聲音錄製、分頁排版
6. 可支援 Apple Tv
7. 可轉製為 iBooks 電子書

二、 使用技巧介紹與示範

1. 功能鍵使用說明
2. 繪圖、寫字功能介紹
3. 音效製作
4. 照片與影像處理
5. 錄音方法講解

三、學生實作操作



頭前溪印象？

13

14

頭前溪理想家園

出發吧！

生態遊戲材料

- (A) 彩色筆*五組，每組至少三個顏色
- (B) 海報紙*五張，白色或淺色系，單面空白回收紙可，菊版全開(A1，594x842mm 或 四六版對開(545x786mm) 或 相近尺寸
- (C) 非紙質杯子*五個
- (D) 迴紋針*至少100支



15

07/04 (三) 豐田國小營隊/頭前溪下游踏查

實際體驗並運用 iPad 觀察與紀錄頭前溪人文地理生態環境

07:40 豐田國小校門口中廊

07:50 搭車出發

08:00 舊港大橋 <認識頭前溪出海口、舊港島、昔日船頭渡>

08:40 豆腐岩 <認識頭前溪生態，依天候調整路線>

09:40 水圓環

10:10 竹北六家民俗公園 <問禮堂、大夫第、林家祠、忠孝堂、交大客家學院>

11:00 采田福地

11:30 豐田國小

頭前溪：發源於五峰鄉的上坪溪和尖石鄉的油羅溪，兩溪於竹東會合後成為頭前溪，流經竹東、芎林、竹北和新竹市後於南寮出台灣海峽，從源頭至南寮出海口全長約 63 公里。

頭前溪是新竹地區的灌溉用水和飲用水的水源，為水利署列管的主要河川之一。先前日據時的大正堡圖以舊港庄民所稱的頭前溪來標示此段的溪名，後因各界的沿用，而成為自竹東以下的溪名。

舊港島：在出海口處有一舊港島，溪流至此分成二水道，在北的為「後背溪」，在南邊越過此水道，可往「竹塹城」的稱為「頭前溪」，竹塹港就以舊港島為人員、貨物的上下之處。

「後背溪」的寬度比「頭前溪」寬很多，隨著溪砂的堆積、颱風等大自然的力量，「後背溪」逐漸淤積，以至於陸化，竹塹港船舶停泊的地方，在舊港島的「頭前和後背」等地方數度更換，最後在「後背溪」的淤淺陸化下，只剩「頭前溪」。

舊港：舊港在日據時代的地位是「舊港庄役場」，相當於今日的鄉鎮公所，管轄今南寮地區，往東到竹北地區鐵路以東，和六家庄為鄰。

船頭渡：在當時沒有橋樑只能乘船過溪，新竹縣志初稿提到「船頭渡」現在為舊港大橋所取代。

豆腐岩：其實是隆恩攔河堰下游為了延緩河床刷深的消波塊（混凝土塊），以陣列方式橫互排列於河道中，實為水利工程師為穩固河床所常見的橫向跨河構造物，其目的為控制其上游河床之縱向沖蝕及防止河床淘刷，並有抬升水位供給農業灌溉之功效。

洪水期間，固床工下游常發生跌水或水躍的沖刷，進而導致向源沖刷（指河

川因地形的變化使得侵蝕作用加強，剛開始在下游發生侵蝕，然後漸漸向上游發展），影響固床工自身之穩定性。若以牙齒為喻，單顆牙齒因老舊脫落而不做任何補救，短期內無法看出明顯變化，時間拖久，則其他牙齒勢必影響而變形，更嚴重者，可導致大部分牙齒歪斜、臉部變形。

水圓環：五座屋的圓形分水汴，擔負著頭前溪水均勻供給新社圳與東興圳灌溉數千甲稻田之重任，在以前，一方面可減緩河水流速，另一方面還可留住魚蝦，成為垂釣的絕佳場所，也是溽暑中游泳、戲水與潛水的好地方，而兩條導水圳中還能享受「摸蛤兼洗褲」的樂趣。

兩座分水汴由不同寬度閘門控制水流量，東興圳灌溉用途減少水閘通常半開，舊港圳水量全開，流向東海地區仍保有的農田，後與五座屋圳合流而成豆子埔溪。

問禮堂：興築緣於道光十一年（1831），林國寶之子林繩褒（秋華）中鄉試武舉人，故於次年擇地建問禮堂，豎立旗杆以光耀門楣，完成後與大夫第合稱南北雙廳，並作為林家的議事公廳。

在構造上問禮堂可說反映出客家建築的特色，在牆身部分，底部下段以卵石勒牆腳，上以一層灰磚收邊，再承接土塊磚牆，外表塗上一層白色灰泥，具簡樸的性格。

問禮堂於民國 91 年（2002）整修完成，恢復原有的規模，整體顯得十分宏偉。問禮堂可說是林姓聚落的中心，目前禾埕前方仍保留旗竿座。

大夫第：大夫第原是林先坤所創之祠堂，稱為「善慶堂」，後因林先坤在林爽文事件時，曾組織義民軍保衛鄉土，助官軍平亂，又建立義塚，建立義民廟並捐施祭田、造橋等種種公益事蹟。

其三子林國寶亦積極參加地方公益，曾贊襄竹塹修城之事，於嘉慶二十三年（1818）稟請朝廷追封其二代奉直大夫，當年林國寶隆重的奉旨還鄉，在林氏公廳「善慶堂」舉行大典，將封贈聖旨奉旨於慶善堂內聖旨樓，慶善堂因此改名為大夫第。

林家祠：林家祠的建立，淵源於林家次聖公嘗的設置。林先坤在乾隆年間聯合族人組織林次聖嘗會，乾隆五十五年（1790）購買第一筆土地在六張犁，作為次聖公祭田。

此後又續買六張犁庄、鹿場庄、枋寮庄、八張犁庄、九芎林庄等多筆土地。收益充作每年農曆正月十五日先祖祭典費用，奉獻豬羊牲禮致祭，派下人等齊集，到祠堂拈香禮拜。

采田福地：舊稱「竹塹社公館」，或稱「采田宮」，為竹塹社番的七姓公廳。

乾隆二十三年（1758 年），臺灣知府覺羅四明諭令熟番按清俗雉髮、著冠履，並依各社所在，賜錢、衛、廖、三、潘、黎、金等七姓。又選擇「三山發而中立，二水分而交流；左案獅頭，右屏鳳鼻」之地，建築七姓祠

堂，取名「新社公館」，公館中供奉福神（依臺灣習俗，非為官者牌位不得居於中坐）。

乾隆二十五年（1760年）公館落成時，乾隆皇帝御賜「特封義勇可嘉」御匾，懸於廳堂內。

光緒二年（1876年）重建，又因「義取食租，番從采田」，故號「采田」，取名為「采田福地」。

07/03 (二) 生態遊戲材料

- (A) 彩色筆*五組，每組至少三個顏色
- (B) 海報紙*五張，淺色系或白色，單面空白回收紙可，菊版全開(A1)_594x842mm 或 四六版對開_545x786mm 或 相近尺寸
- (C) 非紙質杯子*五個
- (D) 迴紋針*至少 100 支，多一些無妨

新竹縣 107 年度環境教育頭前溪小小解說員培育營

課程名稱：編製頭前溪生態、人文與地理數位導覽資料與微觀世界探索

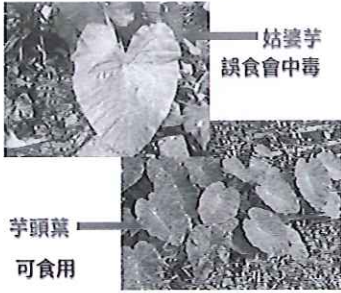
上課日期：107.07.04 上課時間:13：10-16：00 共 3 節

上課講師：興隆國小 教學組長：李林異老師

上課大綱：

- 一、踏查照片和影片資料整理
- 二、用 iPad 上網蒐集資料
- 三、Sketches app
- 四、微觀世界的奧妙(USB 電子顯微鏡)

兩芋大不同



姑婆芋
誤食會中毒

芋頭葉
可食用



芋頭葉

姑婆芋葉表面光滑，水滴無法凝結，葉片呈心形，葉脈明顯，凹陷處較深，葉柄則與凹陷處較近。

芋頭葉面有絨毛，水滴會形成小水珠，葉片呈盾形，凹陷較淺，葉柄距凹陷較遠。

頭前溪的下游 常見植物 茄苳



雌雄異株

茄苳是優良行道樹或庭園樹，抗風、抗污染、耐栽培；木質堅硬、耐用，可供建築用途；根、皮、葉皆可供藥用；果實成熟時，可食用；葉亦可用於料理、泡茶、煎：茄苳蒜頭醬。

頭前溪的下游 人文歷史 同禮堂



牆壁上反映出客家建築的特色，在牆身底部以卵石墊腳，外敷塗上一層白色灰泥，具簡潔的風格，主作為林家約議事公廳。

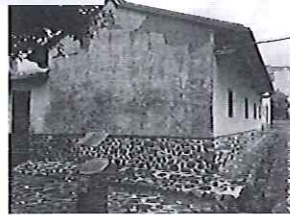
頭前溪的下游 人文歷史 林家祠



新竹縣縣定古蹟

主祀林姓始祖林公，建築形制極具歷史感，每年春秋二祭，充分表現出客家族群敬祖崇宗之文化特色。

頭前溪的下游 客家建築 客家建築



卵石腳讓地基能一避防水線，可以防止滲水造成的災患，所以卵石牆基越高越好，就表示這個地方的水可能淹得越高。

頭前溪的下游 常見植物 竹子



多年生，不具年輪，也是世界上生長速度最快的植物

頭前溪的下游 人文歷史 大夫第



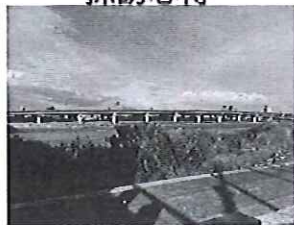
大夫第是林村先達所創之祠堂，稱為「昌聖堂」，後因建場公益亭，於民國二十三年重建並由村二代「奉旨大天」。

頭前溪的下游 人文歷史 采田福地



臺灣平埔族供奉其祖先福德正神，中央供奉「普賢菩薩」地神高壇（潘王爺），右側為祀七姓（潘、衛、三、錢、廖、金、蔡）祖先牌位。

探訪心得



這趟生情之旅，透過解說老師的帶領，能親體知水源是生命的起源，是孕育萬物之母，也使我們領悟大自然生靈的知識以及保護環境的重要性。

新竹縣107年度頭前溪小小解說員培育營

解說員技巧訓練與實作練習

講師 呂惠紅校長

解說技巧訓練-導覽流程

- ◆前言：注意基本禮儀
 1. 服裝、面帶微笑
 2. 問候語
 3. 自我介紹
 4. 說明參觀流程或主題
 5. 說明注意事項
- ◆主題介紹：起承轉合
- ◆結語：歸納重點、分享心得、反省檢討

講綱

- ▶ 解說技巧訓練
- ▶ 實作練習

小小導覽員影片欣賞學習

- ▶ <https://www.youtube.com/watch?v=84Fc8dwsUM>
育英生態有機校園導覽解說

解說技巧訓練-基本概念

- ◆準備工作：
 1. 導覽物品內容的準備
 2. 導覽方法、策略及動線的規劃
- ◆導覽風格：敘述法、問答法、探索法、簡報法
- ◆導覽模式：圍座式、走動式、圍站式
- ◆解說內容：包括人、事、時、地、物

小小解說員實作發表

頭前溪之旅

學校：豐田國小
作者：陳筱君



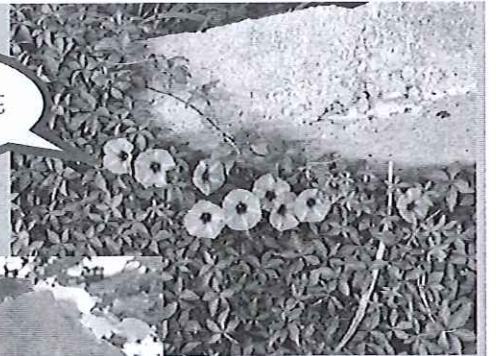
顯微鏡下的 大花咸豐草



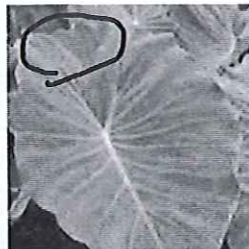
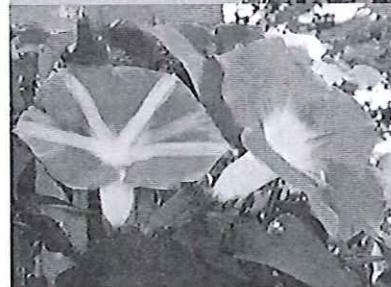
原本的大
花咸豐草

一朵大花咸豐草裡有50多朵小花

真是漂亮的牽牛花



牽牛花是順時針
爬藤的



芋頭 (無毒)

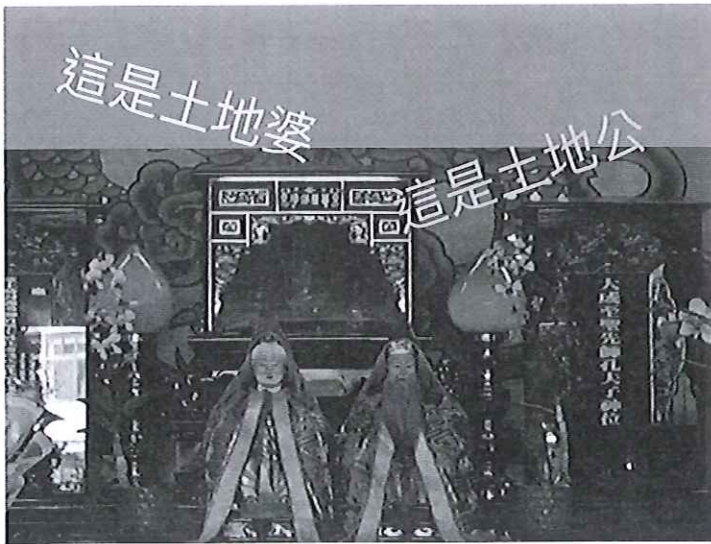


姑婆芋 (有毒)

茄苳是優良行道樹
或庭園樹，抗風、
抗污染、易栽培；
木材堅硬、耐用，
可供建築用途



茄苳 樹



經過這次的探索讓我更進一步了解了頭前溪例如：豆腐岩、姑婆芋和采田福地都很有趣





漂亮的
頭前溪 林泓秉

這是豆腐岩



豆腐岩的工用是
讓溪水不要太急

這是姑婆芋



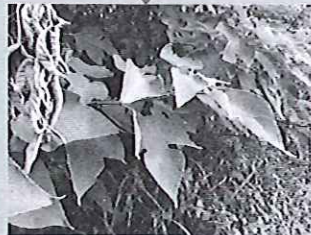
姑婆芋的工用是
可以塗在被蜜蜂叮到
的地方塗它的汁液

問禮堂



新竹縣竹北市六家地區
再傳統上是由林姓宗族
所組成的單一姓氏客家
聚落

構樹



構樹可以做紙鈔

牽牛花



中國人把牽牛
花稱為勤娘子

鬼針草葉子



這是用電子顯微鏡
拍的鬼針草葉子

鬼針草



這是用電子
顯微鏡拍的
還有蟲

構樹

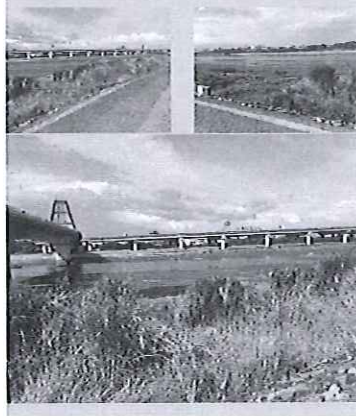


這是用電子顯
微鏡拍的構樹

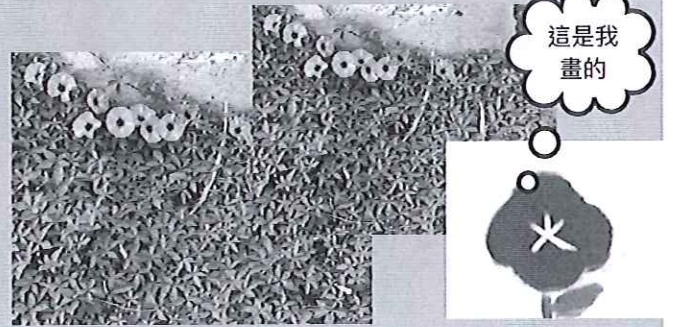
我覺得這次的活動讓我有
很深刻的印像我印像
最深刻的時候是第二天
我最開心這次的活動每
天我都很開心😊😊😊😊



頭前溪好風光



牽牛花的種類多顏色也多,夏、秋天開花

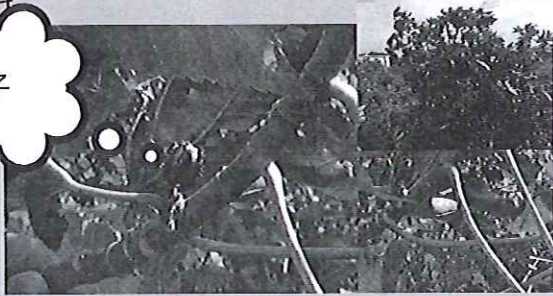


蓖麻

種子：可用來榨取蓖麻油,但有毒

莖皮：蓖麻莖皮含有麻纖維,是繩索、紙張和木材的原料

種子



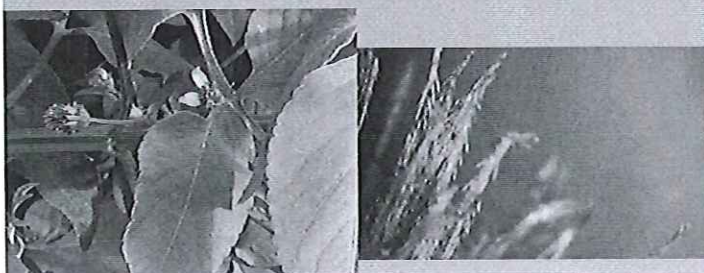
豆腐岩



大花咸豐草

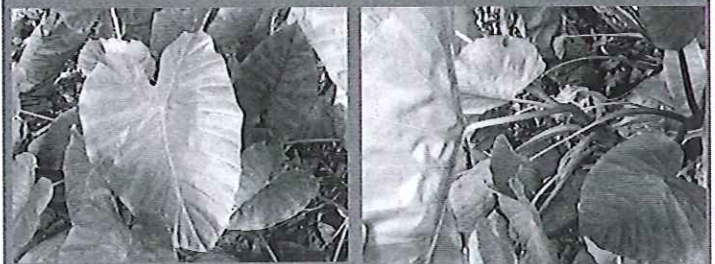
外來引進的植物

從顯微鏡下看的大花咸豐草



姑婆芋

不可食用



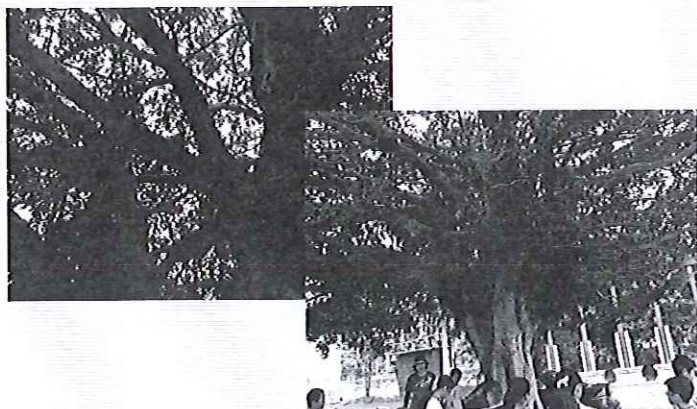
以前人房子的架構



采田福地的歷史

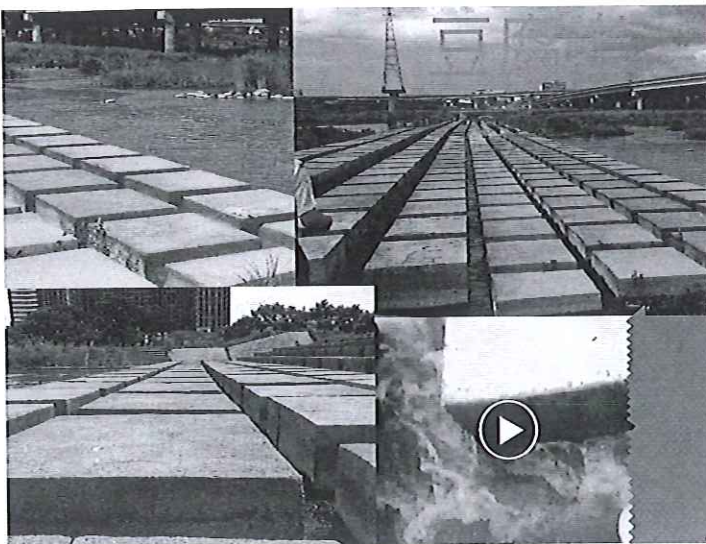


老榕樹的氣生根

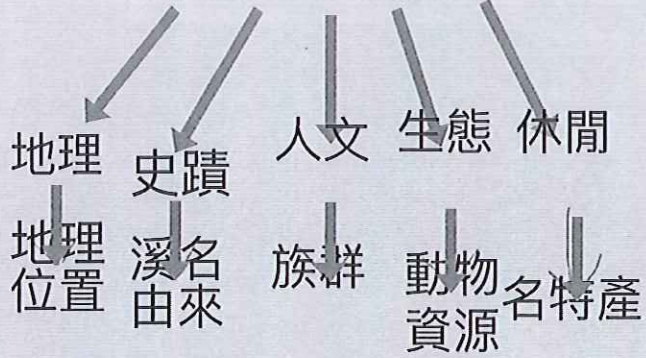


心得：

這次的活動讓我學到了很多知識，平常沒注意的東西經過了這次的活動讓我進一步的了解了這些人文環境、地理和植物。



頭前溪的故事



心得：

這次的活動讓我學到了不少知識，像是豆腐岩，我也沒有去過，但因為這次的活動我這認識了它，不只這樣，我還去參觀交大的客家文化園區，裡面有柚子樹、也有姑婆芋，這次的活動真是讓我學到太多的東西。



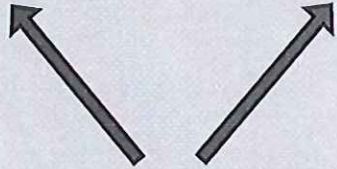
美麗的頭前溪



采田福地位於臺灣新竹縣竹北市，是臺灣原住民竹塹社供奉其祖先與福德正神的廳堂



大夫第，是古代中國高級官吏修建府邸的一種通稱，亦常見於皇帝題賜的匾額



林家祠和問禮堂的照片



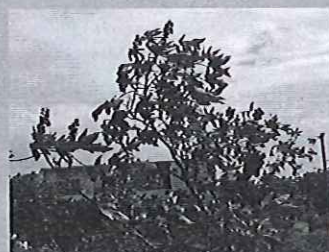
姑婆芋它有毒，所以不能吃



芋頭它沒有毒，所以可以吃



大花咸豐草和牽牛花





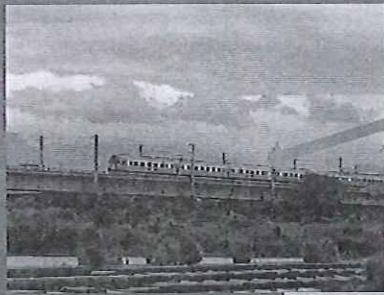
這是完整的豆腐岩



這是被水沖刷過的豆腐岩

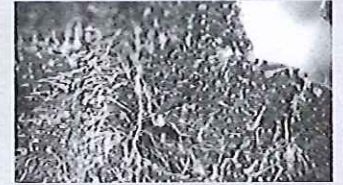
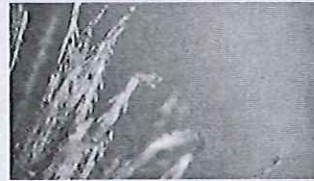
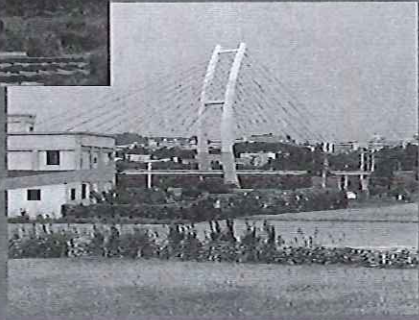


水圓環的樣子和告示牌



這一條橋是給火車走的

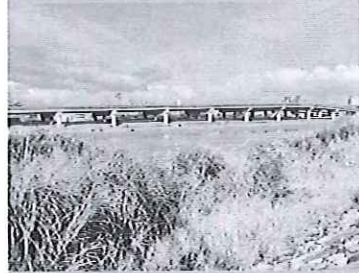
這一條橋是給人和車子走的



這兩張圖片都是放大大約800倍的照片

頭前溪之美

制作人：林麗靜



頭前溪

頭前溪為於臺灣北部，屬於中央管河川，主流河長63.03公里，流域面積565.94平方公里，新竹市北部及新竹縣中部如：五峰鄉、橫山鄉、尖石鄉、芎淩鄉及新竹市等鄉鎮市。



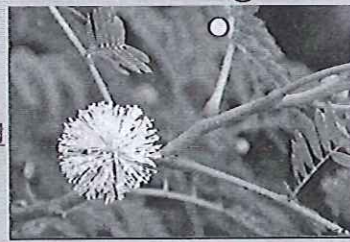
銀合歡

別名：

- 1.白相思子
- 2.白合歡
- 3.臭蒼仔
- 4.細葉番婆樹

型態特徵：

- 1.成喬木或灌木
- 2.羽狀的複葉
- 3.葉通常12~35cm，羽片有4~9對



也稱喇叭花



牽牛花屬旋花科

牽牛花原產地為亞熱帶亞洲、北美洲

顏色：藍、緋紅、桃紅、紫等

果實：卵球形，可以入藥。

豆腐岩

岩石在自然條件下受周圍外力影響，會形成大致相垂直的裂縫，這些節理容易受到風或雨水清侵蝕，然而沿著裂縫不斷的切割，逐漸加深，形成明顯的格子狀就像豆腐一般。



采田福地

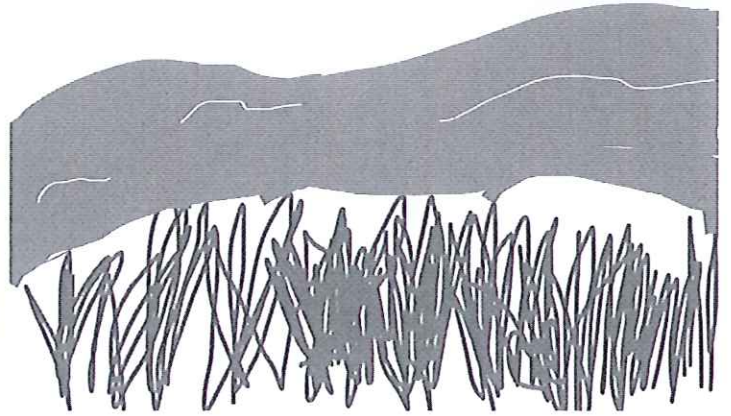
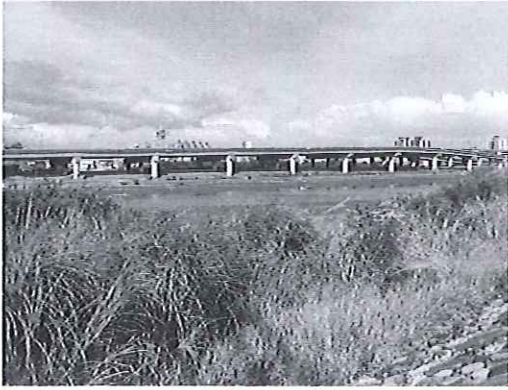
又稱竹塹社公館、采田宮，為於新竹縣竹北市，是臺灣原住民竹塹社供奉其祖先與福德政神

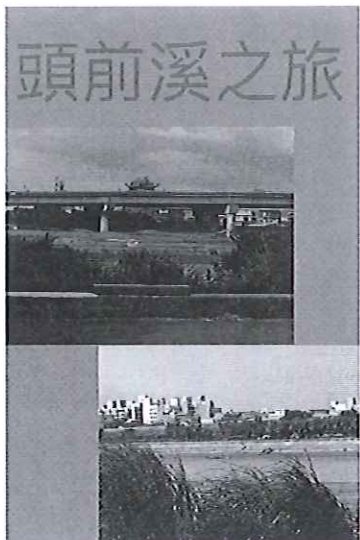
→ 裡面的樣子



心得

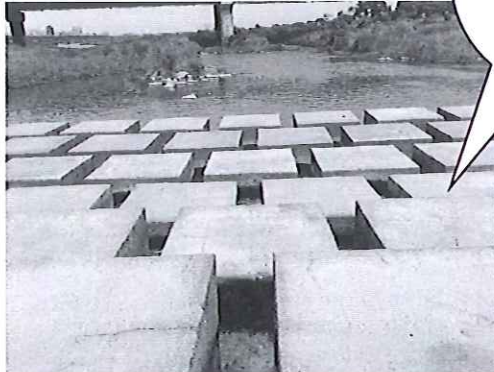
這次的活動讓我覺得很開心也很好玩,我覺得收穫滿滿,我最喜歡豆腐岩可以踩在上面真好玩可是又有點刺激,我希望下次可以在來參加





豆腐岩可以阻礙水流的速度

豆腐岩長的很像豆腐，才被叫豆腐岩



問禮堂
為三級古蹟，本名為善慶堂，後來改為問禮堂

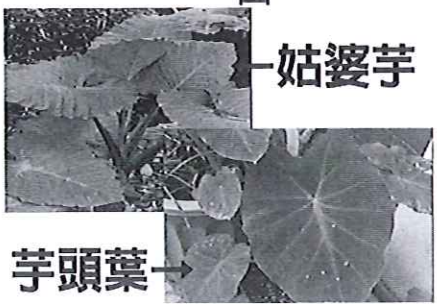
這是用電子顯微鏡放大拍出來的鬼針草



電子顯微鏡可以放大八百倍大！

姑婆芋在越南北部可入藥以治療感冒

姑婆芋



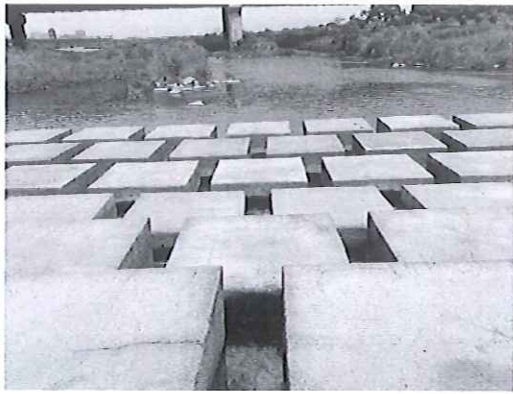
芋頭葉

芋頭葉愛心比較小可食用

姑婆芋愛心比較大吃了會中毒

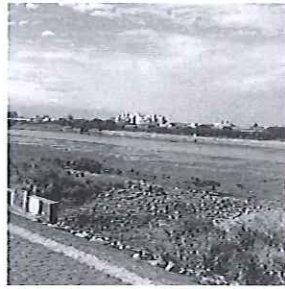
這是牽牛花它喜歡攀爬到其它樹上





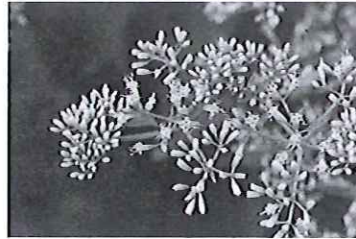
謝謝導覽員細心的講解，讓我們知道有關頭前溪的知識，我最喜歡的活動是下豆腐岩的時候。

發現頭前溪



小花蔓擇蘭

它一天可生長達24公分長度，單是一株薇甘菊就可在數個月之內覆蓋約25平方公尺面積植物



姑婆芋

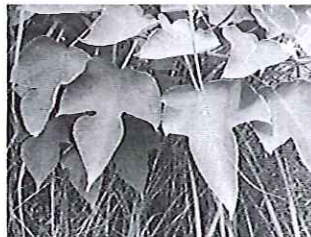
長得很像芋頭，因此被誤食的比例很大，塊莖、花序及汁液皆含有劇毒，以根莖毒柱較大，誤食會引起嘔吐腹瀉、口腔麻木及胃部灼傷等，如果汁液不慎碰到眼睛，也會製傷角膜。



姑婆芋和芋頭的葉子的差別

構樹

構樹其葉可以供作豬、牛、羊、兔、鹿的飼料，故在臺灣島民間又俗稱鹿仔樹，樹皮可以造紙，或做成樹皮衣。



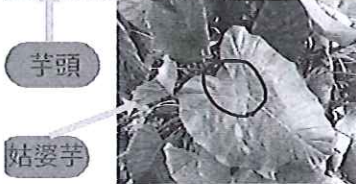
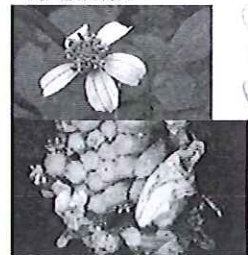
采田福地

「采田福地」至今已有二百多年的歷史，是平埔族道卡斯族竹塹社的精神象徵，也是全台少數僅存的原住民祠堂，具有特殊而重要的歷史地位。



大花咸豐草

台灣二十大危害力最強的入侵植物之一



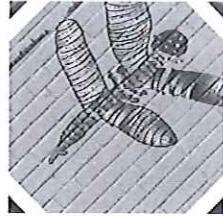
豆腐岩



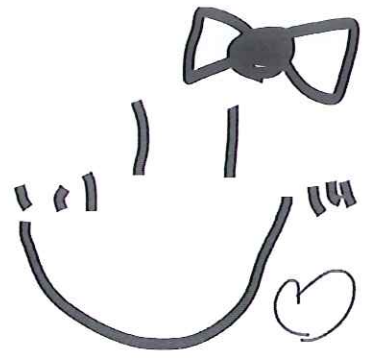
心得:

我覺得這次的活動很有趣，因為我在上課的時候學到了許多我不知道的東西，和我們去頭前溪的下游時也學到了植物的名稱還有植物的種類，希望下次還有機會能參加像這次一樣有趣的活動。





小朋友



方宇林

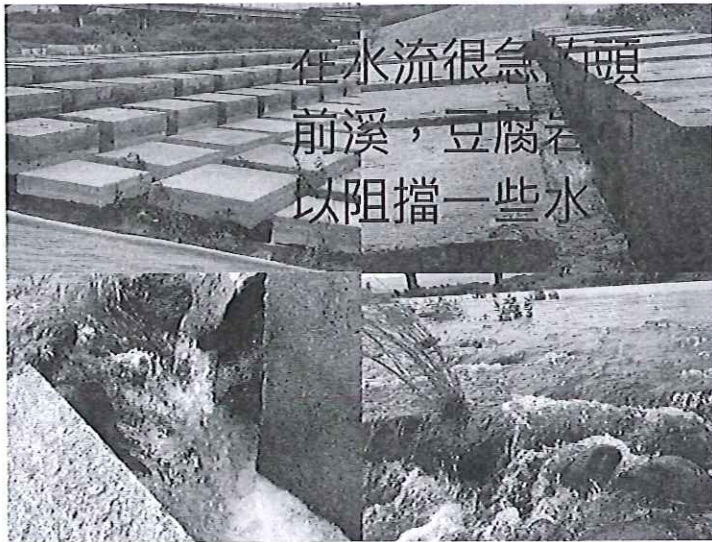
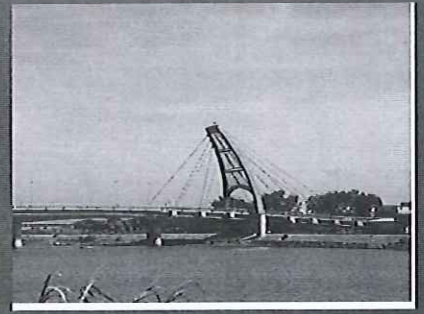


認識頭前溪

丁治尹



這是橫跨頭前溪的竹港大橋



在水流很急的頭前溪，豆腐岩可以阻擋一些水



用電子顯微鏡可以看清楚鬼針草細


用電子顯微鏡觀察構樹的葉子，可以看清楚很多的葉脈



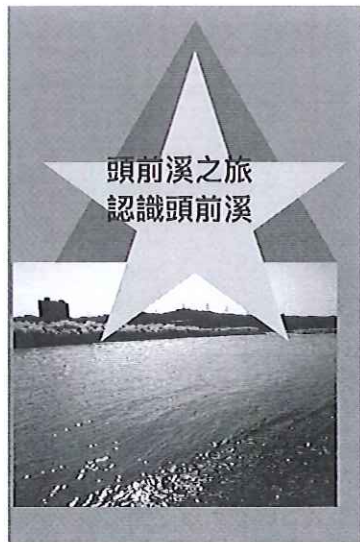
外來種植物蓖麻可以煉油



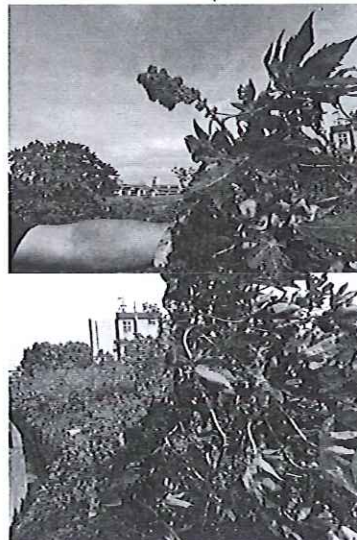
潘錢三黎
金衛廖



謝謝各位老師
和同學陪我一
起認識頭前溪



銀合歡是外來種植物銀合歡由於
樹根會分泌出含羞草素抑制其他
種植物生長



蓖麻有毒 種子可
以煉油



柚樹的葉子
是單身複葉



這是放
大的圖
鬼針草





潘、錢、三、黎、
金、衛、廖



謝謝老師
讓我對頭
前溪有初
步的認識



新竹縣 107 年度環境教育頭前溪小小解說員培育營學生分組暨簽到表

時間：107 年 7 月 3 日 13:00-16:00

組別	就讀學校	年班	姓名	性別	簽到	簽退	平板編號
一	豐田國小	五忠	許合宜	女	許合宜	許合宜	01
	豐田國小	四忠	方宇彬	男	方宇彬	方宇彬	02
	豐田國小	三忠	邱震岳	男	邱震岳	邱震岳	03
	竹北國小	四仁	林宛穎	女	林宛穎	林宛穎	04
二	豐田國小	五忠	黃馨儀	女	黃馨儀	黃馨儀	05
	竹北國小	四平	羅仕軒	男	羅仕軒	羅仕軒	06
	興隆國小	四三	曾楷翔	男	曾楷翔	曾楷翔	07
	豐田國小	三忠	傅蕾	女	傅蕾	傅蕾	08
三	豐田國小	五忠	林承威	男	林承威	林承威	09
	豐田國小	四忠	黃慧慈	女	黃慧慈	黃慧慈	10
	興隆國小	四八	丁治尹	男	丁治尹	丁治尹	11
	豐田國小	三忠	林泓秉	男	林泓秉	林泓秉	12
四	豐田國小	五忠	李晨僊	女	李晨僊	李晨僊	13
	興隆國小	四八	李甫原	男	李甫原	李甫原	14
	興隆國小	四五	胡孝謙	男	胡孝謙	胡孝謙	15
	豐田國小	四忠	陳筱君	女	陳筱君	陳筱君	16
五	豐田國小	五忠	林絹恩	女	林絹恩	林絹恩	17
	興隆國小	三七	溫 鈺	女	溫 鈺	溫 鈺	18
	豐田國小	四忠	林鈺智	男			19
	豐田國小	三忠	林承垣	男	林承垣	林承垣	20

新竹縣 107 年度環境教育子計畫-頭前溪小小解說員培育營

7月3日工作人員簽到表 9:00~16:00

服務單位	職稱	姓名	簽到	簽退
豐田國小	校長	呂惠紅	呂惠紅	呂惠紅
豐田國小	教務組長	林 儒	林儒	林儒
豐田國小	訓導組長	張珈綺	張珈綺	張珈綺
豐田國小	工友	劉芳綺	劉芳綺	劉芳綺
豐田國小	替代役	項承智	項承智	項承智
豐田國小	人事	倪鈺婷	/	/
豐田國小	幹事	謝采真	謝采真	謝采真
豐田國小	廚工	鄭林桂英	鄭林桂英	鄭林桂英

豐田國小 教師 林淑霞 林淑霞

新竹縣 107 年度環境教育頭前溪小小解說員培育營學生分組暨簽到表

時間：107 年 7 月 4 日 07：40-16：00

組別	就讀學校	年班	姓名	性別	簽到	簽退	平板編號
一	豐田國小	五忠	許合宜	女	許合宜	許合宜	01
	豐田國小	四忠	方宇彬	男	方宇彬	方宇彬	02
	豐田國小	三忠	邱震岳	男	邱震岳	邱震岳	03
	竹北國小	四仁	林宛穎	女	林宛穎	林宛穎	04
二	豐田國小	五忠	黃馨儀	女	黃馨儀	黃馨儀	05
	竹北國小	四平	羅仕軒	男	羅仕軒	羅仕軒	06
	興隆國小	四三	曾楷翔	男	曾楷翔	曾楷翔	07
	豐田國小	三忠	傅 蕾	女	傅蕾	傅蕾	08
三	豐田國小	五忠	林承威	男	林承威	林承威	09
	豐田國小	四忠	黃慧慈	女	黃慧慈	黃慧慈	10
	興隆國小	四八	丁治尹	男	丁治尹	丁治尹	11
	豐田國小	三忠	林泓秉	男	林泓秉	林泓秉	12
四	豐田國小	五忠	李晨僖	女	李晨僖	李晨僖	13
	興隆國小	四八	李甫原	男	李甫原	李甫原	14
	興隆國小	四五	胡孝謙	男	胡孝謙	胡孝謙	15
	豐田國小	四忠	陳筱君	女	陳筱君	陳筱君	16
五	豐田國小	五忠	林絹恩	女	林絹恩	林絹恩	17
	興隆國小	三七	溫 翕	女	溫翕	溫翕	18
	豐田國小	四忠	林鈺智	男	方宇忠	方宇忠	19
	豐田國小	三忠	林承垣	男	林承垣	林承垣	20

新竹縣 107 年度環境教育子計畫-頭前溪小小解說員培育營

7月4日工作人員簽到表 7:00~16:00

服務單位	職稱	姓名	簽到	簽退
豐田國小	校長	呂惠紅	呂惠紅	呂惠紅
豐田國小	教務組長	林 儒	/	/
豐田國小	訓導組長	張珈綺	/	/
豐田國小	工友	劉芳綺	劉芳綺	劉芳綺
豐田國小	替代役	項承智	項承智	項承智
豐田國小	人事	倪鈺婷	倪鈺婷	倪鈺婷
豐田國小	幹事	謝采真	謝采真	謝采真
豐田國小	廚工	鄭林桂英	鄭林桂英	鄭林桂英

豐田國小 教師 林淑雯 林淑雯 林淑雯
 豐田國小 主任 林怡君 林怡君 林怡君
 豐田國小 教師 林怡文 林怡文 林怡文
 竹北國中 小義工 江駿逸 江駿逸 江駿逸

新竹縣 107 年度環境教育頭前溪小小解說員培育營學生分組暨簽到表

時間：107 年 7 月 5 日 09：00-16：00

組別	就讀學校	年班	姓名	性別	簽到	簽退	平板編號
一	豐田國小	五忠	許合宜	女	許合宜	許合宜	01
	豐田國小	四忠	方宇彬	男	方宇彬	方宇彬	02
	豐田國小	三忠	邱震岳	男	邱震岳	邱震岳	03
	竹北國小	四仁	林宛穎	女	林宛穎	林宛穎	04
二	豐田國小	五忠	黃馨儀	女	黃馨儀	黃馨儀	05
	竹北國小	四平	羅仕軒	男	羅仕軒	羅仕軒	06
	興隆國小	四三	曾楷翔	男	曾楷翔	曾楷翔	07
	豐田國小	三忠	傅 蕾	女	傅蕾	傅蕾	08
三	豐田國小	五忠	林承威	男	林承威	林承威	09
	豐田國小	四忠	黃慧慈	女	黃慧慈	黃慧慈	10
	興隆國小	四八	丁治尹	男	丁治尹	丁治尹	11
	豐田國小	三忠	林泓秉	男	林泓秉	林泓秉	12
四	豐田國小	五忠	李晨僊	女	李晨僊	李晨僊	13
	興隆國小	四八	李甫原	男	李甫原	李甫原	14
	興隆國小	四五	胡孝謙	男	胡孝謙	胡孝謙	15
	豐田國小	四忠	陳筱君	女	陳筱君	陳筱君	16
五	豐田國小	五忠	林絹恩	女	林絹恩	林絹恩	17
	興隆國小	三七	溫 鈺	女	溫鈺	溫鈺	18
	豐田國小	四忠	林鈺智	男	方宇忠	方宇忠	19
	豐田國小	三忠	林承垣	男	林承垣	林承垣	20

新竹縣 107 年度環境教育子計畫-頭前溪小小解說員培育營

7 月 5 日工作人員簽到表

8:00 ~ 16:00

服務單位	職稱	姓名	簽到	簽退
豐田國小	校長	呂惠紅	呂惠紅	呂惠紅
豐田國小	教務組長	林 儒	林儒	林儒
豐田國小	訓導組長	張珈綺	張珈綺	張珈綺
豐田國小	工友	劉芳綺	劉芳綺	劉芳綺
豐田國小	替代役	項承智	項承智	項承智
豐田國小	人事	倪鈺婷		
豐田國小	幹事	謝采真	謝采真	謝采真
豐田國小	廚工	鄭林桂英	鄭林桂英	鄭林桂英

豐田國小 教師 林佩珍 林佩珍 林佩珍

豐田國小 教師 林佩珍 林佩珍 林佩珍

