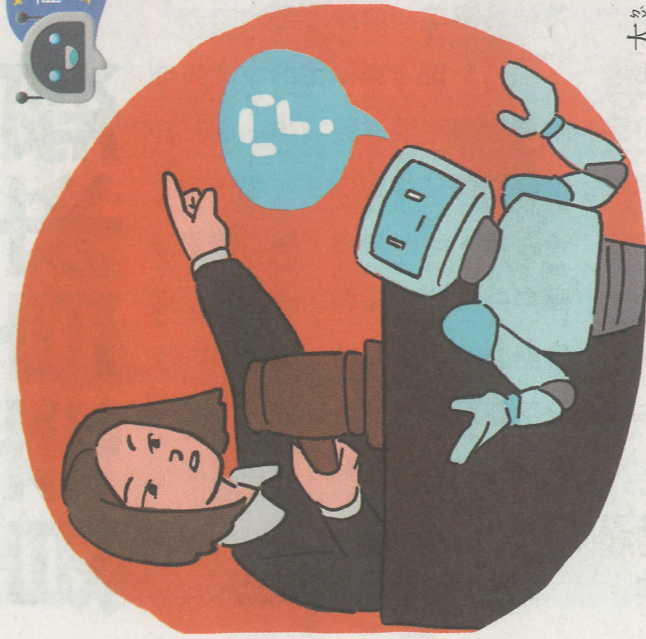




# AI出錯 誰負責?

文 / 韓政道 (實踐大學法律學系副教授) 圖 / Alix



搭載人工智慧的輔助工

### AI不是人 無法究責

識吧。一起學習相關知識吧。

甚至侵害權益，該算誰的責任？

萬能，如果它不當取用資訊，使人誤會，造成損失

儘管 AI 快速又便利，幾秒鐘就能檢索資料，歸納出不少內容，彷彿「什麼都知道」，但 AI 不是

小朋友寫作業遇到困難，或想查資料時，會先求助 AI，反而不詢問家長

小朋友寫作業遇到困難，或想查資料時，會先求助 AI，反而不詢問家長

操作 AI 造成損害，不一定是設計者的問題，使用者也得承擔

### 管理和使用 皆得負責

和「監督」的責任。

否善盡「把關」

大眾使用。司法部門

也會檢視該企業是

哪家公司「研發，提供

受侵害，法律通常不會處

如果某人因 AI 權益遭

責任的對象。

程式或產品，不是可承擔

中，它比較像系統、

析數據，但在法律

的資訊，甚至分

如流，整理龐大

成式 AI 能對答

具推陳出新，越來越常出

現在生活裡，大家不能

不了解相關的法

律規範。

目前，臺灣的

法律不將人工智

慧視為「人」。

雖然現在不少生

活，或想查資料時，會先求助 AI，反而不詢問家長

部分責任。許多國家認為

：人工智慧系統有缺失，

例如資訊內容出錯，或設

計不安全時，設計者、製

造商和提供服務的公司必

須負責。

針對 AI 的「回答」，

使用者則須深思熟慮，仔

細「判斷」再做決策，如

果照單全收，未經確認，

責任。

軟體的單位有無

司法單位不只審視設

應，加重病情。這時，

實施治療，最終出現不良反

另一個例子，醫師採信 A

I 的錯，因為乘客本就該再

費時間和金錢。這不只是 A

果內容有誤，訂錯

時間，或買貴車票，浪

費時間和金錢。這不只是 A

I 的錯，因為乘客本就該再

費時間和金錢。這不只是 A

I 的錯，因為乘客本就該再

費時間和金錢。這不只是 A

I 的錯，因為乘客本就該再

其他值得信賴的大人。

時多方查證，並且先詢問師長，或

決定交給它。建議大家：遇到問題

的「好幫手」，但不能把重要的

可以是寫作業、工作或生活

小朋友請記住，人工智慧

標準衡量。

交通及金融等重要領域

的 AI，無法以同一套

方式，因為娛樂用 A

低，建立不同應對

依照承擔風險的高

未來，政府必須

幫助受害者。

也須制定補償方案

故後的責任歸屬，

不只得釐清發生事

。新法也要求政府，

必須承擔相應的責任

管理或使用 AI，都

用 AI 消失」，無論

調「人的責任不能因使

成「法律上的人」，強

這條法律不把 AI 當

這個方向制定的。

智慧基本法》，就是朝

。臺灣最新公布的《人工

還會判定誰沒好好「把關」

法律不只指出「錯誤」，

## 法律導航