

臺南市108年度教學卓越發展校訂課程深耕計畫成果
評選資料

喜樹戲海趣 古厝萬皇情

Fulling of marine fun in Sishu
With warm hospitality around the historical Wan Huang temple

低年級

重溫舊夢 ~ 故鄉美食



臺南市南區喜樹國小

Tainan Municipal South District Sishu Elementary School

教學團隊成員

黃懷慧 江安紅 顏郁玲 林郁珊 黃巧鳴 陳怡蓁 林孟涵

序

本校是一所位於臺南市海邊郊區的小型學校，典型聚落型社區，喜樹地區擁有豐富多元的文化資產，保留在地四鯤鯓自然地理景觀演變沙丘地形、開挖生活飲水的大井、閩南建築之美、先民捕撈、種植與農作的生活方式，還有與在地居民息息相關的信仰中心—萬皇宮建廟故事，也有獨一無二的無形文化財「龜醮」，加上近年來黃金海岸及社區喜樹集觀光文創活動都是課程教學的文化素材。長期以來，喜樹國小教師團隊，透過課程設計與創意教學，發展出具體可行的學習活動，帶領學生親近、了解、探索在地喜樹週遭的文化資產，進而以數位學習、紀錄規畫社區觀光文創，並思考如何維護喜樹引以為傲的黃金海岸。

本校在臺南大學林瑞榮教授指導之下，逐年設計發展鄉土校本課程，低年級「重溫舊夢-美食與古厝-」，中年級「生命與信仰中心-萬皇宮」，高年級「奇幻漂流-黃金海岸」。

全校老師透過現場踏查、探勘，多次研討，也感謝車仔寮文史工作室蔡榮崇先生提供資料分享，喜樹的小朋友從小在老師教學指導之下，快樂而充實與在地文化資產互動，相信孩子慢慢長大了，在地課程學習點滴，除了豐富自己的生活，美好愉悅的情感記憶，會烙印在腦海，孩子將會以身為喜樹人為榮，為守護自己生長、成長的好地方，為喜樹的文化資產而盡自己最大的努力，學校進而達成培養愛家、愛社區、愛鄉土的好公民的目標。



臺南市南區喜樹國民小學

校長 黃懷慧 謹識

2019/11/05

喜樹戲海趣、古厝萬皇情

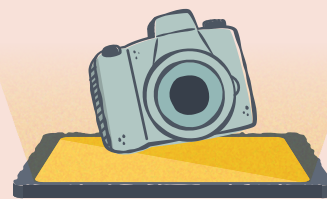
方案名稱



**深耕在地
本土情**



**海洋生態
保育趣**



**科技創新
迎生機**

願景

課程目標

- 一 認識地名由來、宗教信仰及在地特色進而賦予時代新意義。
- 二 培養兒童獨立思考與解決問題的能力。
- 三 了解海洋生態與人類有密不可分的關係。
- 四 養成兒童愛鄉、愛家、愛土、愛海的在地情懷。
- 五 創造喜樹萬皇社區在地情的獨特文創商機。
- 六 藉由數位學習激發兒童學習的興趣且養成主動探索的精神。

課程主軸

人文古蹟

自然產業

課程主題

低年級

中年級

高年級

重溫舊夢
-美食與古厝-

生命與信仰中心
-萬皇宮-

奇幻漂流
-黃金海岸-

教學單元

單元一
追尋我們的根
(6節)

單元三
米絞ㄟ淵源
(6節)

單元一
龜礁傳奇
(6節)

單元三
廟宇建築之美
(6節)

單元一
鯤鯨滄桑史
(6節)

單元三
生機蓬勃
(6節)

單元二
家鄉ㄟ好滋味
(6節)

單元四
古早味ㄟ厝與井
(6節)

單元二
王爺信仰
(6節)

單元四
廟宇藝術之旅
(6節)

單元二
海之生的邂逅
(6節)

單元四
地球公民
(6節)

評量方式

參訪
圖文創作
學習單

訪查
學習單
圖文創作
發表

訪查
學習單
圖文創作
小小解說

戲劇
小小解說
藝術創作

踏查、微電影、製作簡報
小小解說、藝術創作

核心素養

E-B1
具備「聽、說、讀、寫、作」的基本語文素養，並具有生活所需的基礎數理、肢體及藝術等符號知能，能以同理心應用在生活與人際溝通。

E-C2 具備理解他人感受，樂於與人互動，並與團隊成員合作之素養。
E-B3 具備藝術創作與欣賞的基本素養，促進多元感官的發展，培養生活環境中的美感體驗。

E-A2 具備探索問題的思考能力，並透過體驗與實踐處理日常生活問題。
E-B2 具備科技與資訊應用的基本素養，並理解各類媒體內容的意義與影響。

關鍵能力 5C

團隊合作、溝通協調、問題解決

獨立思辯、溝通協調、創造思考

獨立思辯、溝通協調、問題解決、創造力、團隊合作



低年級目錄

單元一	追尋我的根	-----	1
單元二	家鄉ㄟ好滋味	-----	6
單元三	米絞ㄟ淵源	-----	11

文本簡介

低年級課程第一單元以喜樹社區做起點，讓學生了解喜樹地名的由來，認識最具特色的黃槿樹，並用這樣的意象布置校園，第二單元探訪老街，尋找到家鄉的好滋味，傳統的美食麵粉酥，看看老師傅在製作麵粉酥的堅持，第三單元認識老街上古老的米絞，整座米絞木造而成，聽著米絞的老故事，回憶過往的生活方式，也指導學生利用不同的米作出好吃的米食製品，藉此也希望學生養成愛物惜物的好習慣。



單元一：尋找我們的根

喜樹 · 喜事

喜樹靠海，土壤中含有太多的鹽分，樹木不容易生長，所以外地的人都叫這裡是「死樹」。

後來大家種了許多不同的樹，才發現到黃槿耐寒耐旱的特性，可以存活下來。於是村莊裡種滿了黃槿樹，大家都喜歡一起在樹下乘涼、聊天、玩遊戲及辦桌。

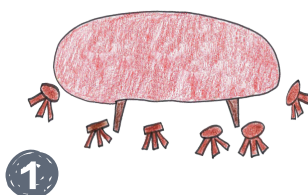
當有喜事發生時，大家就會做紅龜粿，而愛心形狀的黃槿葉經常被用來當作紅龜粿的葉子。也因此黃槿樹又被稱為粿葉樹，居民也把故鄉改名為喜樹。

喜樹 地名由來

當時在這個小村落裡，有著非常多的一種樹，這樹葉正是炊粿時所使用的葉子。



喜樹本是死樹仔，村民靠海抓魚仔，不是故意吃龜神，奉請王爺來調解，誠心龜醮來祈神，保佑喜樹擺平安，打樹仔花真正水，大人囝仔都愛伊，紅龜甜甜好日子，住在喜樹尚歡喜。



喜樹 · 我的家

【活動一】

喜樹小小導遊

親愛的喜樹小朋友，你知道喜樹的故事之後，你可以跟別人介紹喜樹喔！對的打勾。

喜樹是一個靠海的地方，土壤中有很多鹽分。

喜樹地區當有喜事發生時，大家就會做紅龜粿，而愛心形狀的黃槿葉經常被用來當作紅龜粿槲葉。

喜樹以前的地名是「死樹」，是因為在這裡這種樹不容易生長的原因。



喜樹的名稱是怎麼來的？

喜樹，以前的位置在 上。

。喜樹地的由來有很多說法，其中一種說法是因為聚落內有一些樹木的葉子常用來包裹

喜事用的 ，及其他相關的食物，因

此稱之為「喜樹」。

【活動二】

喜樹在哪裡

各位小朋友：我們介紹過喜樹最喜氣的「喜樹」，請你找一找校園中的「喜樹」在哪裡？校園還有跟黃槿樹一樣中也容易在鹽分比較高的地方生長，也請你找一找畫下來。



這是 _____ 。

它很特別的地方是 _____

這是 _____ 。

它很特別的地方是 _____



這是 _____ 。

它很特別的地方是 _____

這是 _____ 。

它很特別的地方是 _____

花 現 喜 樹

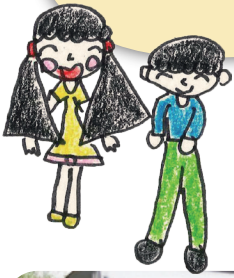
【活動三】

圍籬上的喜樹

喜樹老街上有許多黃槿花，它們不是開在樹上，而是布置在房子的牆壁上，真是美麗！



這樣的牆面很吸引人。



走！

走！

走！

我們去看。



看完了社區的黃槿花，小朋友想一想，我們可以讓黃槿花開在學校的哪裡？

花 香 滿 校 園

親愛的的小朋友：

我們逛了社區之後，看到很多黃槿花的裝飾，把社區變得很漂亮，好像掛了許多美麗的圖畫，我們跟老師逛逛校園，想一想，我們可以讓黃槿花開在校園的什么地方。



你想把黃槿花開在哪裡？



請把布置在校園的黃槿花畫下來，告訴我們為什麼選這個地方

我會曉讀

喜樹仔ㄟ點心

喂！喂！喂！

緊來緊來食點心！

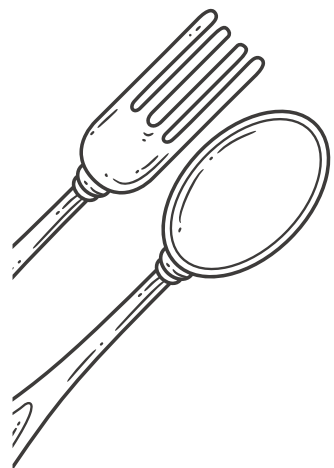
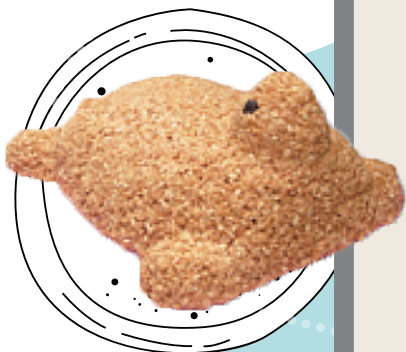
麵粉酥，香貢貢，

麵粉酥，脆脆脆，

食在喙裡，甜在心

拜拜送神上好禮，

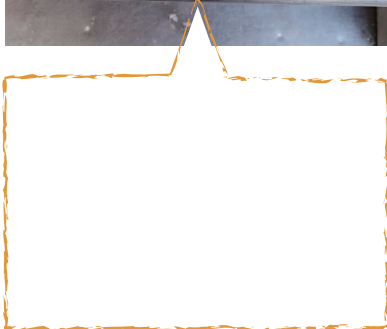
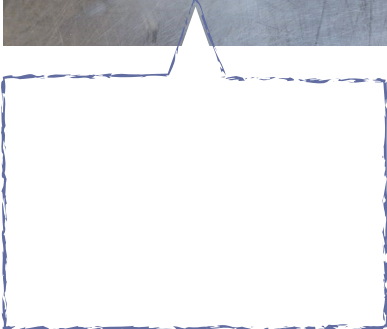
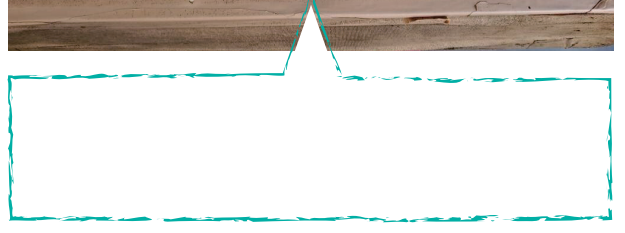
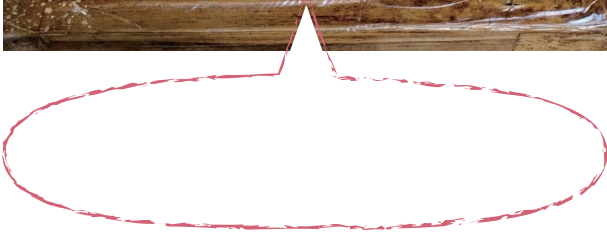
大人囡仔攞尬意。





習_一作_二來_三去_四麵_五粉_六酥_七的_八家_九

小_一朋_二友_三，請_四你_五說_六說_七看_八，這_九些_{一〇}器_一具_二有_三什_四麼_五用_六處_七呢_八？



● ● ●
習 作 二

看 我 七 十 二 變

大 家 好 ！ 我 是 麵 粉 酥 ， 快 來 看 我 們 家 族 成 員 千 變 萬 化 的 造 型 ， 看 出 來 像 什 麼 了 嗎 ？ 快 把 你 心 中 的 答 案 寫 出 來 ！

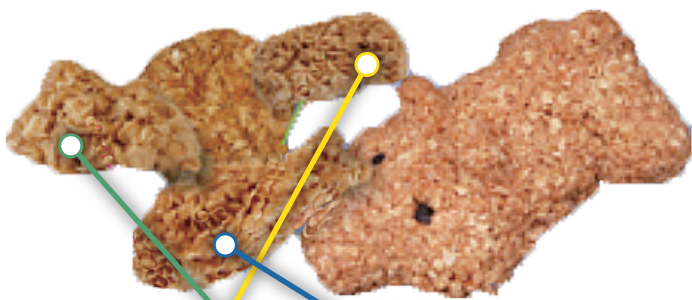


我 是

我 是



找 找 看 ， 這 裡 有 三 種 造 型 喔 ！
你 找 到 了 沒 ？



1 _____

2 _____

3 _____



小 提 示 ！

拜 拜 時 會 用 到 的 祭 品 ！

● ● ●
習 作 三

換 我 做 做 看

親愛的^カ小朋友^{トモ}：你看過^ミ學姊們^{シスター}設計的^カ禮盒^{カク}，是不^ハ是^ハ很^ク有^ク特^ク色^ク，希^ヒ望^シ你^カ們^カ也^ハ試^シ試^シ看^ミ，設^セ計^ケ出^ス具^ク有^ク喜^シ樹^ツ特^ク色^ク的^カ麵^コ粉^コ酥^コ禮^カ盒^{カク}。



畫^カ出^ス你^カ所^カ設^ケ計^ケ的^カ禮^カ盒^{カク}：

(圓^マ的^カ、方^カ的^カ都^カ可^ク以^ク喔^セ！)

請^ク說^ク明^セ一^ハ下^ハ為^シ什^ニ麼^ニ設^ケ計^ケ這^ノ個^ノ圖^ノ案^ヲ與^シ形^ノ狀^ヲ。



請_ク小_ト朋_ト友_ト寫_セ下_テ麵_コ粉_コ酥_ム的_カ好_ク滋_ク味_ク吧_ヨ！



看_ク起_ク來_カ



摸_ク起_ク來_カ



聞_ク起_ク來_カ



吃_ク起_ク來_カ

單元三：米絞～淵源

喜樹的米絞

古早喜樹街仔有一間米絞，
米絞的轉角有一台絞米機，
是用木材做的，逐日Khoh-Khoh Khok-Khok咧絞米。
已經有六十幾冬的歷史啊！

莊頭巷尾的喜樹人，
自細漢著褪赤跤，要塗沙到今(tann)，
因猶原懷念著米絞。



喜樹街仔的米絞

【活動一】

請選出正確的答案！

- 1 () 碾米機是什麼材質做的？
①鋼鐵 ②木材 ③塑膠。
- 2 () 碾米機的年紀多大？
①四十多歲 ②五十多歲 ③六十多歲。
- 3 () 碾米機的主人姓什麼？
①薛 ②黃 ③林。
- 4 () 稻米變身的過程依序是
①稻穀→糙米→白米
②白米→糙米→稻穀
③糙米→白米→稻穀。
- 5 喜樹米店以前也賣一些當時百貨行賣的東西，你有沒有注意到在米店還賣些什麼東西？

雨衣 毛巾 內衣褲 學生制服。



喜 樹 入 米 香

喜 樹 老 街 貢 貢 香
飯 丸 碗 粿 呷 肉 粽
米 香 粿 香 人 文 香

蓬 萊 在 來 呷 糯 米
雖 然 米 絞 不 攪 紡
喜 樹 老 街 滿 天 香

農 夫 在 烈 日 下 辛 苦 耕 作 ， 大 家 才 有 足 夠 的 糧 食 ， 要 愛 惜 盤 中 食 物 ， 好 好 地 享 用 ， 感 謝 大 地 與 農 夫 們 的 付 出 。



米_ㄇ鄉_ㄒ · 米_ㄇ香_ㄒ

【活_ㄏ動_ㄉ二_ㄥ】

班_ㄅ級_ㄐ：

姓_ㄒ名_ㄇ：

請_ㄑ依_ㄩ照_ㄓ米_ㄇ的_ㄉ外_ㄨ觀_ㄨ及_ㄨ特_ㄉ性_ㄇ連_ㄐ連_ㄐ看_ㄨ。

①



在_ㄞ來_ㄐ米_ㄇ



米_ㄇ粒_ㄐ長_ㄥ長_ㄥ
透_ㄊ明_ㄇ度_ㄨ高_ㄥ

②



糯_ㄋ米_ㄇ



米_ㄇ粒_ㄐ短_ㄨ短_ㄨ
晶_ㄐ瑩_ㄥ透_ㄊ明_ㄇ

③



蓬_ㄆ菜_ㄐ米_ㄇ

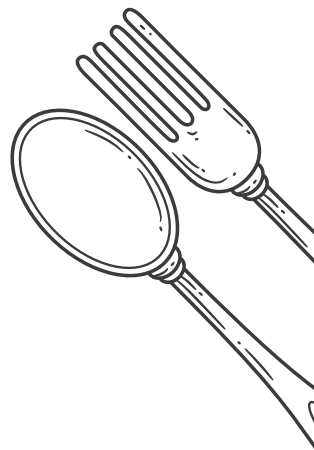


色_ㄥ粉_ㄆ白_ㄨ
不_ㄨ透_ㄊ明_ㄇ

米 米 大 不 同

米是全世界許多人都吃過的穀物，從早餐到點心都有它的蹤影，不過料理不是只用一種米，不同的米食有各自適合的稻米品種！

米的種類很多，就好像每位小朋友都是不同的，要學會認識不同個性的同學並與同學好好相處，把自己很棒的地方表現出來，幫助同學一起變得更好。



米的不同

下列米食加工品請依照食物的口感分成三類，寫在格子裡(填代號)。



① 米粉



② 紅龜粿



③ 湯圓



④ 麻糬



⑤ 碗粿



⑥ 粽子



⑦ 飯糰



⑧ 草仔粿



⑨ 蘿蔔糕

名稱	口感	米食代號
糯米	比較黏	<input type="text"/>
在來米	比較鬆	<input type="text"/>
蓬萊米	有點黏	<input type="text"/>