



桃園市中壢區青埔國民小學  
Qing-Pu Elementary School

# 113 學年度新生家長手冊

2024 Parent Handbook for the First Graders

## 目 錄

活動流程 .....	i
歡迎詞 .....	1
壹、學校概況 .....	2
貳、學生事務 .....	7
參、課程與教學 .....	16
肆、校園管理 .....	19
伍、學生輔導與志工招募 .....	22
附件 .....	25

中華民國 113 年 08 月 19 日

## 活動流程

### 113 學年度「小青阿埔 迎新生」

日期	時間	活動內容	對象	地點
8 月 24 日	08:15-08:30	報到	家長及新生	一年級 各班教室報到後
				8:25 至活動中心
	08:30-08:50	典禮活動	家長及新生	活動中心
	08:50-10:20	行政宣導 暨親職講座	家長	活動中心
		班級 經營	新生	一年級 各班教室
	10:20-11:10	班親會	家長及新生	一年級 各班教室
11:10-11:50	校園參觀	家長及新生	校園	
8 月 30 日	07:20-08:35	開學日 迎新活動 -相見歡	家長及新生	校門口、 一年級各班教室
	08:35-09:15	健康書香 -好禮到	新生	一年級各班教室
	09:25-10:05	嘟嘟小火車	新生	校園、 一年級各班教室



## 歡迎詞

親愛的家長們，大家好！

歡迎各位加入青埔的大家庭，這是一個美好的開始，我們將攜手與孩子們一起敘寫生命裡動人的篇章。

青埔國小 70 年來傳承著優良的學風，有堅強優質的團隊，承蒙所有親師生、家長會及社區的共學合作，為達成學校願景「希望、快樂、成就感」而展現專業戮力以赴。113 學年度國小部有 58 班，幼兒園 6 班，全校共約 2 千位孩子，在未來將要一起生活，一起成長。

青小位於高鐵特區連結空中航運的交通樞紐下，有著強勁的發展動能，我們將持續強化各領域課程、優質的國際雙語創新教學，積極落實數位國際學伴計畫，用心規劃學習領域、國際教育、閱讀教育、美感教育、創客等課程，持續擴增社團活動，並設計提升體適能的相關活動，讓孩子們能「遊無界、樂於學、展才能」。

我們期許孩子們天天都能有一點點的進步，讓涓滴匯聚成海，也請家長給予老師最大的支持，在親師同心下，讓寶貝們的身心在充滿愛與關懷的環境下茁壯，成為喜歡自己，對自己有信心的人。也邀請您與我們一同成就每一位孩子，小小建議如下：

- 關 3C：每天固定半小時以上關掉手機平板電視，陪孩子聊天、共學。
- 喜閱讀：陪孩子閱讀各類經典，共學思考實踐與能分享文中精髓，擴增視野遨遊世界。
- 樂親師：用微笑支持老師，一起培養孩子良好體適能的生活習慣和人際互動。

我們是教育合夥人，青小將深深的期許嵌入教育藍圖，屬於孩子們的篇章即將展開，讓我們一同為每個章節，寫下動容的文采。

敬祝

順心喜樂 健康平安

校長 李安邦 敬上

113.08.19



# 壹、學校概況

## 一、學校願景與課程架構

### 桃園市中壢區青埔國民小學總體課程架構

學校願景	希望 快樂 成就感
課程願景	遊無界 樂於學 展才能
課程目標	培養資訊科技力 思辨理解與創新 涵育國際視野 促進生涯發展
學生圖像	主動學習與精進 樂於分享與團隊合作 健全身心素質

課程架構 規劃內涵	領域課程 (部定課程)	彈性學習課程(校訂課程)				潛在課程	
		年級	統整性主題/專題/ 議題探究課程	社團活動 技藝課程	特殊需求 領域課程		其他課程
	語文領域 數學領域 自然領域 社會領域 藝術領域 健體領域 綜合活動 生活課程	一	國際教育-向世界招手		社會技巧 學習策略	多元展能	晨光閱讀 品德實踐 服務學習 才藝展演 成果發表 聖誕報佳音 國際交流 雙語電視台 萬聖變裝秀
		二	國際教育-向世界招手		社會技巧 學習策略	多元展能	
		三	國際教育-向世界招手 國際教育-科學 資訊科學		社會技巧 學習策略	多元展能	
		四	國際教育-向世界招手 國際教育-科學 資訊科學		社會技巧 學習策略	多元展能	
		五	國際教育-向世界招手 國際教育-科學 資訊科學 資訊创客-綠時尚 City		社會技巧 學習策略	多元展能	
		六	國際教育-向世界招手 國際教育-科學 資訊科學 資訊创客-綠時尚 City		社會技巧 學習策略	多元展能	



## 二、 教室配置圖



### 三、 作息時間表

午別	活動項目	分鐘	起訖時間	備註
上 午	晨間閱讀(MSSR)	10	07:50~08:00	週一至週五
	朝會	20	08:00~08:20	星期二學生朝會
	整潔活動	15	08:20~08:35	
	第一節	40	08:35~09:15	
	第二節	40	09:25~10:05	
	第三節	40	10:20~11:00	
	第四節	40	11:10~11:50	
午餐時間		40	11:50~12:30	12:25~【全校潔牙活動】
午間靜息		35	12:30~13:05	
下 午	第五節	40	13:05~13:45	
	第六節	40	13:55~14:35	
	第七節	40	14:45~15:25	
	教師課程準備	10	15:35~15:50	

### 四、 放學時間一覽表

星期 放學時間	一	二	三	四	五
12:30	低年級		低年級 中年級 高年級	低年級	低年級 中年級
15:30	中年級 高年級	低年級 中年級 高年級		中年級 高年級	高年級



## 五、學生學年假期暨行事曆

桃園市中壢區青埔國民小學 113 學年度學生學年假期暨簡易行事曆

週次	日期行事	說明
第一學期		
01	8/29(四)全校返校 8/30(五)開學日	8/29(四)返校日放學時間： 低年級 10:00 放學、中年級 10:20 放學、 高年級 10:40 放學 8/30(五)正式上課/開始供應營養午餐/ 課後照顧開始 8/30(五)迎新活動
03	09/13(五)班親會	二至六年級
04	09/17(二)中秋節放假一天	
07	10/10(四)國慶日放假一天	
11	11/6(三)一年級注音符號闖關 11/7(四)、11/8(五)第一次定期評量	二至六年級第一次定期評量
19	114/1/1(三)元旦放假一天	114 年 1 月 1 日開國紀念日放假一日
20	1/7(二)、1/8(三)第二次定期評量	一至六年級第二次定期評量
21	1/17(五)課後照顧結束	
22	1/20(一)結業式 1/21(二)寒假開始	結業式放學時段比照正常時間 寒假為 114 年 1 月 21 日(二)至 2 月 10 日(一) 開學日為 114 年 2 月 11 日(二)
第二學期		
01	2/11(二)開學日	正式上課/開始供應營養午餐/課照開始
03	2/28(五)和平紀念日放假一天	二二八和平紀念日
06	3/20(四)-3/26(三)新生線上及實體登記	登記日期依教育局公文為準
07	新生資格審查	
08	4/3(四)、4/4(五)兒童節及民族掃墓節放假	4/3(四)-4/6(日)兒童清明連假
09	4/10(四)新生錄取名單公告 4/10(四)-4/14(一)新生線上及實體報到	公告、報到日期依教育局公文為準
10	4/17(四)、4/18(五)第一次定期評量	第一次定期評量
11	4/26(六)親職教育日	
12	5/2(五)親職教育日補假	
16	5/27(二)、5/28(三)六年級第二次定期評量 5/30(五)端午節補假一天 5/31(六)端午節	六年級第二次定期評量 5/30(五)-6/1(日)端午連假
18	6/14(六)畢業典禮	日期依教育局公文為準
19	6/17(二)、6/18(三)第二次定期評量	一至五年級第二次定期評量
20	6/27(五)課後照顧結束	
21	6/30(一)結業式 7/1(二)暑假開始	結業式放學時段比照正常時間 暑假為 114 年 7 月 1 日(二)至 8 月 29 日(五) 開學日為 114 年 9 月 1 日(一)

※ 本表得依實際情形調整，調整時會經由導師宣布。



## 六、 處室聯絡電話

總機：(03)453-1626                      傳真：(03)453-1441 地址：32016 桃園市中壢區青埔路二段 122 號 網址： <a href="http://www.cpps.tyc.edu.tw/">http://www.cpps.tyc.edu.tw/</a>		
處室名稱	分機	業務職掌
校長室	110	綜理校務
幼兒園	(03)2873531	幼兒園相關的各項事務
教務處	210	註冊、轉學、各項成績證明、畢業證書 雙語創新教學、外師管理 課後照顧班、課程與教學
學務處	310	學生活動事務、生活管理、 學生臨時請假、午餐業務、 社團相關業務、學生自治市
總務處	510	學校各項設備採購與維修
輔導室	610	志工服務、親職活動、學習扶助 特殊生服務、學生心理輔導
圖書館	215	圖書借閱
健康中心	315、318	學生意外事故緊急處理、 健康檢查、學生平安保險
警衛室	514、517	門禁管理、安全維護 上學期間學生外出管理
請假專線	312	學生臨時請假專線





## 貳、學生事務

### 一、上學規定

- (一) 請不要在人行道上騎乘機車，以確保學童安全。
- (二) 學校為有效管控進出校園人員，且保持學校周邊車流順暢，確保學童安全，規劃了上、放學的行駛動線，針對不同年級進行分流。
- (三) 學生上、下學，請走有交通導護志工值勤崗位的路口，行進中遵守交通號誌指示與志工指揮，巷道狹小請勿並排行走。
- (四) 本校學區道路交通繁忙、人車眾多，請多利用步行方式上、下學或接送孩子。
- (五) 建議家長可於開學前於家中讓孩子練習如何獨立下車，可加速車流順暢，以防回堵，增加行車安全。
- (六) 快下車前，讓孩子先將書包、餐袋與學用品準備好，學習自己從右側車門開門下車，並自己關上車門。
- (七) 請依路線行駛，遵守交通規則，切勿隨意迴轉，或併排停靠讓孩子上下車，騎乘機車者請務必將機車停放於機車接送區之停車格內，以維護學童上下學之安全。
- (八) 搭乘汽車者請繫上安全帶，騎乘機車請戴安全帽，並遵循交通新制，行經路口、斑馬線務必禮讓行人。
- (九) 為保障學童安全，切勿過早到校。如家長因工作接送必須提早到校時，請統一於大門川堂等待，7:10 才開放進入教室。
- (十) 放學時安親班的集合地點以學校公告為主。
- (十一) 課後照顧班及課後社團統一請家長在大門接送。

本校周邊之紅線可臨停之路段及時段如下：

1. 面對青埔路校門口左側(汽車區)、右側(機車區)紅線：

7:00-8:00/12:00-13:00/15:00-18:00

2. 致遠一路避車彎前紅線：

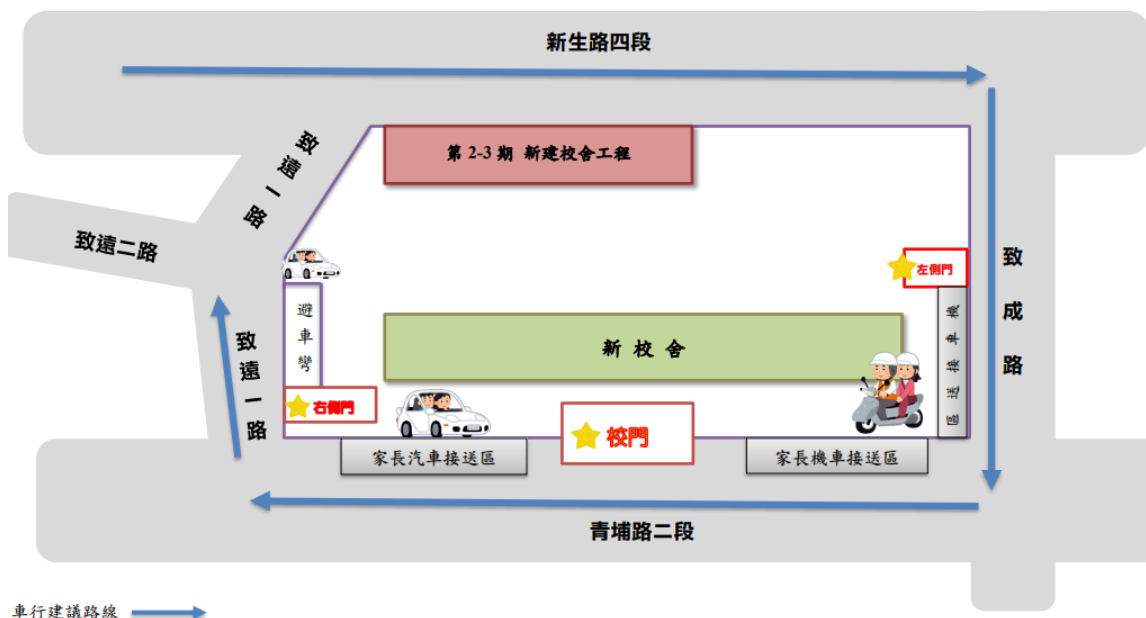
7:00-8:00/12:00-13:00/15:00-16:00

\*上述可臨停時段皆有立告示牌，開放期間等同白線，請家長勿在非臨停時段停車於校園週圍。

\*致遠一路前側門之避車彎在放學時段為安親班車輛專屬停靠區，請家長車輛切勿駛入以免造成動線受阻。

#### 青埔國小新生上學路線圖示

➢ 一年級上學建議由青埔路二段校門、致遠一路右側門或致成路左側門進入

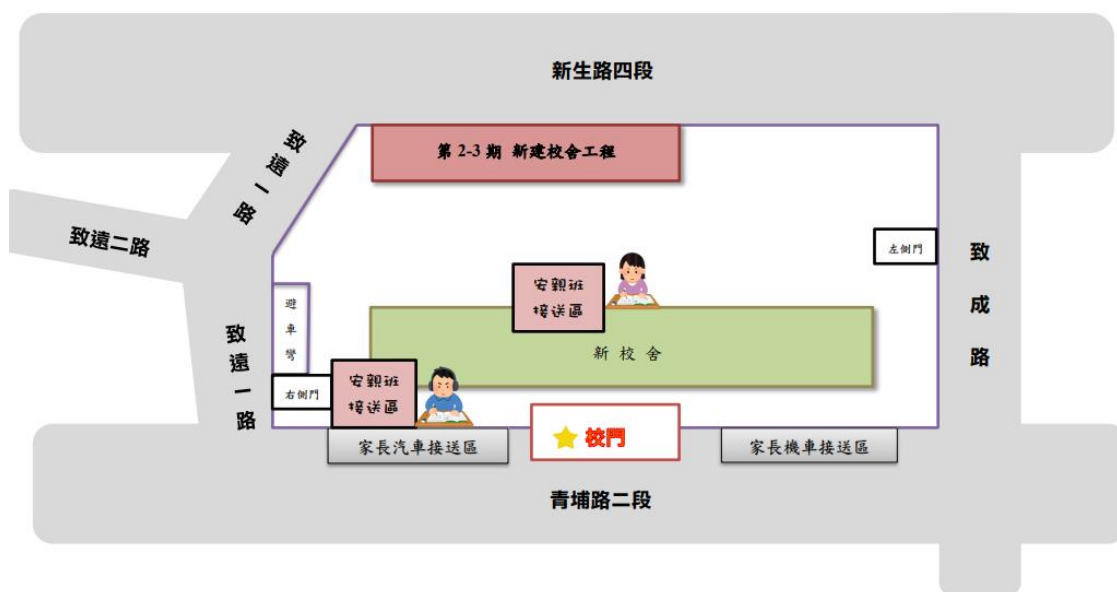


## 二、放學規定：

- (一) 請不要在人行道上騎乘機車，以確保學童安全。
- (二) 放學時段家長接送區各步道，勿進入校區。家長如以汽、機車接送小朋友時，請將車輛停在校外不影響學生進出與放學路隊行進。
- (三) 放學時安親班的集合地點以學校公告為主。
- (四) 課後照顧班及課後社團統一請家長在大門接送。
- (五) 一年級放學建議由**青埔路二段校門**離開。

### 青埔國小新生放學路線圖示

➤ 一年級放學建議由**青埔路二段校門**離開



感謝各位家長的協助與配合

## 三、學生請假

- (一) 公假：應事先由業務單位通知級任導師公假事由後准假。請公假三日以上（含3日）需填寫請假單，經業務承辦與單位主管核章。
- (二) 事假、病假和喪假：
  1. 二日以下（含2日）：家長向級任老師請假→級任老師記錄於晨檢簿。
  2. 三日以上（含3日）：家長填寫請假單向級任老師請假→級任老師於請假單上蓋章並記錄於晨檢簿→請假單送生教組→送學務主任。
  3. 六日以上（含6日）：家長填寫請假單向級任老師請假→級任老師於請假單上蓋章並記錄晨檢簿→請假單送生教→送學務主任→送校長核准。
  4. 臨時外出請假：學生因事、或因病臨時請假時，需填寫「學生外出單」一式兩聯，由級任教師和家長分別簽名，交給警衛室存查並放行。
- (三) 請假單請洽導師或網站連結。

## 四、生活管理

為提供學童健康的學習環境，下列事項請家長協助及配合

- (一) 落實『生病戴口罩、發燒不上學、勤洗手、保健康』。
- (二) 請家長每日留意學生身體狀況，若出現身體不適請在家休息。如出現發燒或應



通報之法定傳染病（腸病毒、類流感、水痘、病毒性腸胃炎等），請立即告知導師以利監測班上學生健康狀況，並請假在家休息，不要到學校上課。

- (三)開學後請家長為學生備用兩個口罩放置書包，若有呼吸道症狀，建議配戴口罩，避免傳染。在校期間若出現發燒及呼吸道症狀，由學校先安置於健康中心後，通知家長到學校接回。
- (四)學生進入教室後打開教室窗戶、氣窗，保持空氣流通。
- (五)學生應加強勤用肥皂洗手、呼吸道衛生與咳嗽禮節，保持個人衛生習慣(如打噴嚏、咳嗽需掩住口鼻、擤鼻涕後要洗手等)。
- (六)學生需於上午打掃時間及中午用餐完時間，針對經常接觸之物品表面，依教師指導進行消毒清潔。

## 五、傳染病防治宣導:(腸病毒、流感、水痘)

1. 新的學期已經開始，孩子們在學校的接觸及互動頻繁，腸病毒或其他的病菌（如水痘、眼睛結膜炎）很容易快速傳播，而又透過孩子，再傳染至家中其他的嬰幼兒，增加感染的機會。
2. 腸病毒的傳染力極強，傳染途徑多元，為了確保孩子們的健康，請各位家長應隨時注意自身、學童，與家中嬰幼兒的個人衛生，落實用肥皂勤洗手，以減少感染的機會。
3. 腸病毒防疫資訊，請查詢網站：[www.cdc.gov.tw](http://www.cdc.gov.tw) 腸病毒專區或電話洽詢 1922 民眾疫情通報及諮詢專線。

## 六、安全教育

- (一) **走廊慢慢走不奔跑**：請教導小朋友，教室內、走廊、樓梯及教學區內之小型集合場等場所**輕聲慢步，禁止奔跑**，以策安全。
- (二) **注意安全避免危險**：運動、遊戲、及使用工具等活動時，不開玩笑，不玩危險遊戲，要遵守規定，注意安全並小心使用，避免危險的發生。
- (三) 入校後，未辦妥請假手續、未持外出證明者，禁止離開校園。
- (四) 請教導孩子，若身體不舒服或需要幫忙時，一定要告訴老師。
- (五) 雨天鼓勵使用雨衣，並請注意行走安全及雨具使用安全，避免碰撞他人、導致學童受傷。

## 七、品德教育—小青阿埔有品好好：

- (一) 推行有品好好運動：存好心、行好事、說好話、做好人。
- (二) 上放學途中應向協助交通的導護志工及警衛問好。校園中遇見師長應主動行禮問好，行進間可不必行禮，只需打招呼問好。
- (三) 校園中如遇見校長、主任、老師陪同賓客參觀時，應主動並有禮貌的向賓客問好，並且常用雙語問候。
- (四) 在校園行進中，應緩步輕行，不可勾肩搭背或多人橫排並行。
- (五) 朝會、集會，應以班為單位排列整齊，由班長帶隊進出。
- (六) 校園為公共場所，交談宜輕聲細語，請勿大聲喧嘩。
- (七) 除了自己班級教室之外，辦公室、專科教室等空間，不可隨意進出，如有必



要，需先喊「報告」，老師同意後才可進入。

- (八) 學童若檢到遺失物，校外可送派出所，校內可送至本校學務處；若個人物品遺失，可洽學務處。

## 八、反霸凌宣導

### (一) 校園霸凌的定義

根據國內外研究，校園霸凌是指「學生長期重複暴露在其他學生惡意與負面行為中，且兩邊人際關係或力量不對等。」教育部制訂的「校園霸凌防制準則」，定義如下：

「校園霸凌」係指相同或不同學校學生與學生間，於校園內、外所發生之個人或集體持續以言語、文字、圖畫、符號、肢體動作或其他方式，直接或間接對他人為貶抑、排擠、欺負、騷擾或戲弄等行為，使他人處於具有敵意或不友善之校園學習環境，或難以抗拒，產生精神上、生理上或財產上之損害，或影響正常學習活動之進行。簡言之，要成立「霸凌」需符合以下條件：

- 長期連續發生
- 惡意攻擊行為
- 兩造勢力不對等
- 造成各種損害

### (二) 行為偏差≠霸凌

單次或偶發的衝突、攻擊，可能為偏差、暴力，甚至是犯罪行為。

- (三) 依據教育部《校園霸凌防制準則》規定，霸凌處理流程可大致分為三個階段：**發現期**、**處理期**、**追蹤期**。

### (四) 遇到霸凌怎麼辦？

檢舉霸凌，可以向老師、學校、各縣市教育局或教育部以口頭、電話、書面、電子郵件反應。檢舉時要以真實姓名告發，否則學校得不予受理。學校接獲檢舉或知道疑似霸凌事件的發生，最遲24小時之內要向學校主管機關通報。除非調查必要，會將行為人、被霸凌人、檢舉人、證人、協助調查人的身分資料保密。

詳參：什麼是霸凌？孩子如被霸凌，家長應如何處理？

<https://www.police.ntpc.gov.tw/cp-30-1996-1.html>



## 九、健康中心

- (一) 原訂於國小接種之疫苗，提前為滿五歲至入小學前完成。**開學時請繳交預防針注射卡（黃卡）影印本給級任導師**，如有遺失請至各戶籍地衛生所申請補卡；或有特殊原因無法取得，請與學校護理師聯繫。
- (二) 本校將發給每位新生一張**健康檢查記錄卡**及**健康資料調查暨緊急事件聯絡表**，請家長詳細填寫，作為緊急生病或在校內受傷，需聯絡家長及教師教學活動之參考。
- (三) 為了確實掌握學生的健康情形，開學後將進行身高、體重、視力、牙齒及各項身體檢查（後兩者為醫師到校服務）。如接獲缺點矯治通知單，請家長帶給



專科醫師複檢，並將回條繳回級任導師，以確實掌握健康狀況，讓孩子穩健快樂的成長。

- (四) 為有效防止齲齒發生，加強牙齒保健，本校實施午餐後潔牙活動和含氟漱口水，**國小學童含氟漱口水防齲計畫家長同意書**請詳閱後簽名。
- (五) 為了視力健康，請家長佈置良好照明之讀書環境，並指導孩子養成良好用眼習慣。建議國小二年級（含）以下幼童不宜操作電腦，宜多從事戶外活動每日2小時以上，如需操作電腦時應由家長、教師指導。
- (六) 孩子若有發燒或流感症狀，請在家休養，看醫生，若經醫師確診為流感或腸病毒，請立刻聯絡導師通報學校，依相關規定休養，待身體狀況復原後再行到校上課，請家長幫孩子每日量體溫，了解孩子復原狀況。
- (七) **一、四年級學生健康檢查訂於10/29(二)、10/30(三)**，由龍潭敏盛醫院到校服務，學生健檢由市府統籌支付檢查費用，可早期發現疾病【如：隱瞞、疝氣、雞胸、脊柱側彎、先天性心臟病、第一型糖尿病…等】，若收到矯治單張，請務必帶孩子至醫療院所接受矯治，將回條交回學校，早期治療及做妥善之預防工作。
- (八) 校園流感疫苗：每年10月由醫院醫療團隊到校施打，若曾有疑似不良反應者請務必告知。

## 十、健康促進：

- (一) 常運動，多凝視遠方。學童入學時，會進行學生身體疾病史調查並建置『學童緊急醫療聯絡卡』，家長務必詳填健康狀況及聯絡人，開學後2天內交回學校，以提供孩子在校期間獲得最妥善的照顧。
- (二) 每學期期初會安排學生測量身高、體重及視力，若收到「視力不良通知單」，請務必於兩周內至醫療院所進行複檢，眼睛是靈魂之窗，讓孩子保持良好的視力，是給孩子一輩子最棒的禮物。
- (三) 口腔衛生：每日實施餐後潔牙，早餐及午餐後播放潔牙歌及無聲廣播提醒，由老師指導小朋友們依順序潔牙。每週二含氟漱口水的的使用，請準備牙刷、含氟牙膏、漱口杯到校使用，鼓勵孩子養成健康的好習慣。
- (四) 營養教育：天天五蔬果、均衡飲食，健康吃、快樂動，維持健康體位。
- (五) 視力保健及體適能：課間活動為第二節下課，低年級與中、高年級分區進行（內容：舞蹈、健康操唱跳、體能活動、體操、慢跑、跳繩……）、望遠凝視、讀書寫字姿勢要端正、光線要適當。
- (六) 書包減重三動作：
  - 1. 睡覺前：整理書包，重量不超過體重 12.5%。
  - 2. 上學前：調整書包雙肩背負，緊貼腰背。
  - 3. 放學前：收拾書包，善用置物櫃。
- (七) 用藥安全：注意「五不」原則：
  - 1. 「不聽」別人推薦的藥。
  - 2. 「不信」有神奇療效的藥。
  - 3. 「不買」地攤、夜市、網路、遊覽車上賣的藥。
  - 4. 「不吃」別人送的藥。
  - 5. 「不推薦」藥給別人。



## 十一、學童服裝穿著

- (一) 每週一、二、四、五全校著運動制服，僅週三著便服
- (二) 學校夏季、冬季運動服上衣及學校運動外套，均須縫上名牌。
- (三) 著便服時應配帶名牌於明顯處(掛繩式、別針式或夾式皆可)。
- (四) 本校運動制服，為方便家長自由選購，開放校外商家自售，請家長自行購買。  
\* 購買地點：吉星菸酒行(桃園市中壢區永信路 123 號)。
- (五) 詳如附件服裝儀容規定。

## 十二、時間管理：

- (一) 請幫孩子養成時間管理的習慣。約定時間完成習作功課，定時主題活動，例如每日晚上七點閱讀一本書、八點雙語時間。
- (二) 請家長每天至少撥出半個小時空白時間陪孩子，  
關掉電視、拒看手機平板，陪伴孩子聊天對話、欣賞音樂練樂器、繪畫或閱讀，  
共同組成學習型家庭。

## 十三、學生使用行動載具管理

- (一) 學生欲攜帶行動載具到校者，採登記申請制，申請以學期為申請單位。
- (二) 表格請向導師索取「學生攜帶行動載具申請書」。由家長(監護人)簽名，經導師同意及學務處生教組核章後，方能攜帶行動載具到校。

## 十四、學生獎勵制度：

- (一) 本校設有「好學生獎卡」，獎勵學生優良行為。
- (二) 學生集滿 15 張獎卡後，指定時間至學務處生教組換貼獲榮譽狀一張。  
\*本學期為每周五上午 8:00
- (三) 集滿 3 張榮譽狀，可獲「與師長合照」榮譽狀或其他禮物。  
「與師長合照」榮譽狀說明：由學生領取合照申請表，自由向校內全體教職員工提出合照申請，待師長同意合照後，由生教組統一印製。
- (四) 兌換期限：本獎勵制度可累計，學生在校期間皆屬有效。
- (五) 獎勵事項與獎卡發給標準：

類別	具體優良事蹟	獎卡數			檢核者
校外比賽	第一名	20	12	8	承辦處組
	第二名	15	9	6	
	第三名	10	6	4	
	第四至八名、佳作、入選	5	3	2	
		國	縣(市)	市(區)	
校內比賽	第一名	5			承辦處組
	第二名	3			
	第三名	2			
	不分名次者	2-3			



學校服務	午餐服務	依其表現程度於學期末酌給獎卡數 10 張以內	承辦處組
	環保小尖兵、小護士		
	自治市及糾察隊組織		
	樂隊		
定期評量	第一名	5	教學組
	第二名	3	
	第三名	2	
	進步獎	2	
班級活動	學生行為表現優異、積極參與校內各種正式活動，或學習情形努力、教師交辦事項負責、愛護同學、服務熱心、誠實、有禮貌、守校規…等經由老師認定事項。	依其表現程度酌由導師或科任教師，依班級經營規約酌發獎卡。	各班導師 科任教師



## 十五、多元社團：

- (一) 請由【[青埔國小網頁 http://www.cpps.tyc.edu.tw/](http://www.cpps.tyc.edu.tw/)】左側上方【**社團報名**】報名(或掃描社團報名通知單上的QR code)，各社團報名後採【**抽籤制**】錄取，額滿為止。若參加人數未達開班最低人數，則無法開課。
- (二) 網路報名完成後可在【**社團報名**】/【**查看結果**】內查詢報名狀況，人多時可能需要等候一些時間資料才會顯現，欲取消報名則到【**社團報名**】/【**取消報名**】內填報。
- (三) 報名結束且確定開課後，將於開課前發下正取生社團錄取通知書，備取生不會收到錄取通知書。
- (四) 報名時請留意上課時間及孩子上課意願，避免與校外課程相衝突，事關他人權益，請審慎思考！**報名作業結束且確定開課才告知退出，將喪失下個學期社團報名權利。**
- (五) 同時段的社團不可以重複報名，若同時錄取造成衝堂時，二社團皆取消錄取資格。
- (六) 冒用他人名義報名，以致被冒用者權益受損，經查證屬實者，將依法處理。
- (七) 社團相關資料請確實填寫，並檢核無誤，若有不詳者，以棄權論。
- (八) 請家長自行安排學生接送及安置問題，學校無法提供服務，請審慎評估後再報名。
- (九) 開課後，學生若需請假，請撥電話向社團授課老師或學校訓育組請假，亦或提前一天寫於聯絡簿告知，以避免授課老師及學校找不到學生之情形。
- (十) 退費依桃園市國民中小學社團活動實施要點退費，且以不影響該班別最低開課人數的情況下，方予以作業。

### \*退費標準：

1. 實際上課日前十日申請退出者，全額退費；至實際上課日前退出者，退還教師鐘點費及行政費之七成；自實際上課之日算起未逾全期三分之一者，退還教師鐘點費及行政費之半數。參加社團活動期間已逾全期三分之一者，不予退還。
2. 未上課之教材及學習材料費應全額退還，但已購置成品者，發給成品。
3. 社團因故未能開班上課者，應全額退還費用。
4. 上課期間，因故無法上課者，檢附相關證明，經審核後給予合理退費。

\*有開課疑問請電 4531626 轉 313 訓育組長 詢問。請務必記住社團開課時間，若遺忘可至【**社團報名**】檢視相關開課資訊。





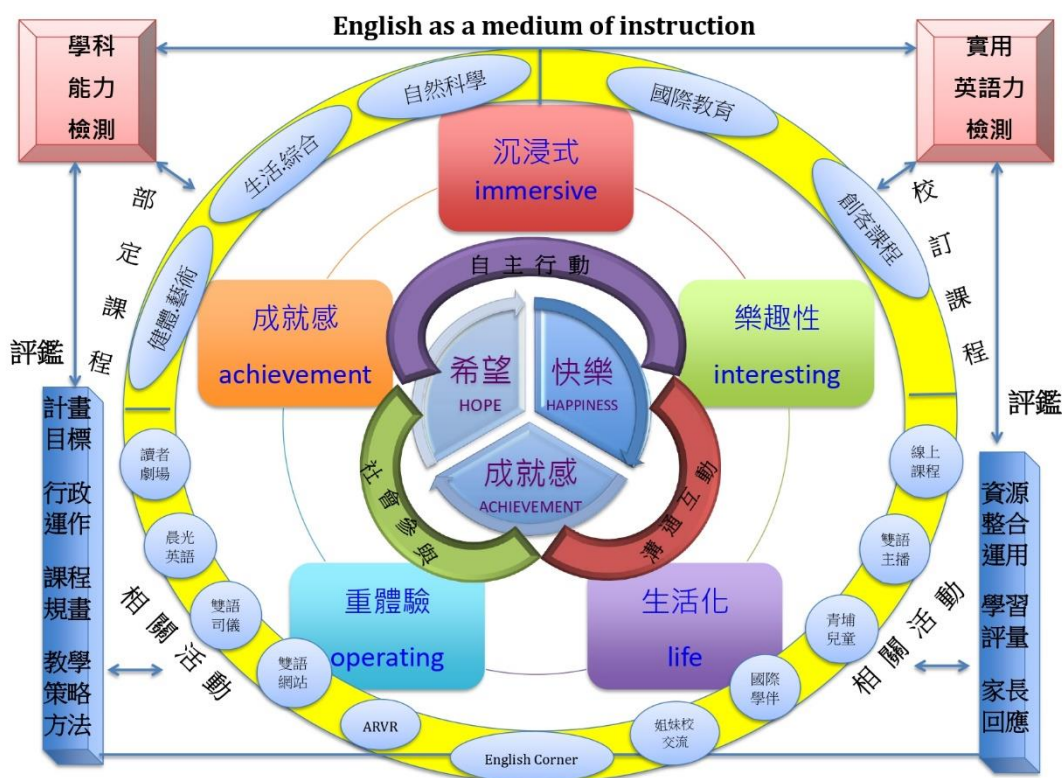
## 十六、午餐供應：

- (一) **開學第一天即供應午餐，自備餐具。**
- (二) 113 學年度共有 7 位廚工、1 位營養師及 1 位午餐秘書協助廚務。
- (三) 若有蒸便當需求的學生，學校有提供蒸飯服務，蒸飯箱在健康中心內。
- (四) 本校有提供素食餐點，請至 2 樓教師大辦公室取餐。
- (五) 自 112 年 2 月 13 日起開始實施「公私立國中小學生免費營養午餐政策」，補助每位學生每餐 42 元。
- (六) 餐點內容：
  1. 主食—以米食為主，週三變化主食，供應麵食、粥、米粉…等。
  2. 隔週一為無肉蔬食餐，每週 3 天米飯中添加健康食材。
  3. 副食—每日供應三菜一湯。
  4. 每週一提供產銷履歷蔬菜，每週二、四、五午餐供應有機蔬菜。
  5. 水果每週二、四供應。
  6. 每週三供應乳品(牛奶、優酪乳輪流-特殊因素者可選擇豆漿)。
  7. 每月供應 1 次產銷履歷豆奶。



## 參、課程與教學

青埔國小發展雙語創新教學，融入創客課程、國際教育與有品最美，使美感無所不在，讓每個人更好，學習快樂有成就感。課程概念如下：



### 一、108 課綱課程

- (一) 推展雙語教學，開闊學生的雙語能力與國際觀。
- (二) 推動創客教育，培養學生運用資訊工具的能力。
- (三) 規劃本土教育，激發學生愛青埔愛鄉愛國的情懷。
- (四) 推動閱讀教育，班級共讀及圖書館利用，養成樂讀習慣。
- (五) 發展藝文教育，涵養美感創作藝術欣賞的素養。
- (六) 提升體適能，強化學生運動技能與終身運動習慣。
- (七) 辦理各項學藝競賽活動，激勵學生多元發展和展能。
- (八) 實施素養導向多元評量，讓兒童能充滿希望適性發展學習快樂。
- (九) 重視兒童學習成就，深化學習扶助與課後照顧等教學輔助活動。

### 二、雙語創新教學

本校雙語創新教學方向，透過英語作為教室語言，規劃沉浸式多面向的雙語領域課程，採用心、手、腦統合教學策略，強調生活化與樂趣化，重視體驗課程與五感操作課程，培養學生創新思維、自主探究學習以及解決實際問題的能力。雙語創新教學親師聯絡單如附件，雙語創新教學目標如下：

- (一) 開展 STREAM 教育的精神，推動跨領域國際教育特色課程。



- (二) 結合數位科技教學，找到強勁的學習動能。
- (三) 全面關注差異化學習，引導孩子定義未來。
- (四) 持續推動「英語成為教室語言」(EMI)，建構浸潤式雙語情境教學。

### 三、一年級學習領域與節數表 (共 23 節)

科目	國語文	數學	生活課程	本土語	健康與體育	彈性學習節數 (3)		節數統計
						國際教育	社會多元	
節數	6	4	6	1	3	2	1	23
其中雙語授課節數			6			2		8

### 四、一年級教科書選用版本

學習領域	國語文	本土語言	數學	國際教育	健康與體育	生活課程
版本	南一	(閩)真平台羅 (客)真平 (原、新)部編	康軒	自編	翰林	康軒 Cool ABC 1

### 五、圖書館利用教育

#### (一) 借閱規範與程序

1. 借書人須持本人之桃園市民卡(桃樂卡)始可登記借閱，自行選擇欲借閱之書籍，遞交圖書管理員登記，即可將書籍借出；還書可直接投遞還書箱或臨櫃辦理，須經圖書管理員進行系統檢核確認，始完成還書程序。
2. 桃園市民卡(桃樂卡)不得轉借他人使用，一經查覺，將停止借書並追還所借閱圖書。
3. 借閱之圖書逾期未歸還者，即暫停其借閱服務，待歸還逾期圖書後始得恢復借閱權限；暫停借閱期間，仍可於本校圖書室開放時間就地閱讀。
4. 借出書籍如確認已遺失無法歸還，請自行購買相同書籍，送回圖書室辦理書籍補登作業。

#### (二) 開放時間

1. 每週一至週五之上午 9:00~12:00，下午 1:30~13:30(週三下午不開放)。
2. 週休及國定例假日不開放。
3. 寒暑假及特殊狀況另依本校公布時間。

#### (三) 借閱冊數及期限

1. 學生：每人以 2 冊為限(一年級為 1 冊)，借閱期限為二週。前書未還，不得再借閱圖書。
2. 本校教師：每人以 40 冊為限，借閱期限為三個月。
3. 本校職員及圖書志工：每人以 5 冊為限，借閱期限為一個月。



## 六、閱讀認證：

- (一) 採用線上認證及紙本認證雙軌制，依各班老師指定方式進行。
- (二) 線上認證方式以教育生活家網站為主，學生登入帳號密碼後可依老師指定或學生自選書目，進行線上題目作答，過關即可得到認證分數，最後由教務處或導師進行線上結算積分。教育生活家網址：<https://www.parents.com.tw/>，或可至本校網站首頁-教學活動與成果-圖書館-教育生活家。
- (三) 選用紙本認證方式如下：
  1. 必讀及選讀書目中的分配積分，分別為「閱讀積分」和「心得積分」與「好書分享影片」共三種，皆統一填具於閱讀認證表(如附件)。
  2. 學生閱讀完書籍，能簡述內容大意並經由家長認可後，即可依書籍頁數獲得「閱讀積分」1-3分(100頁以下得1分、101~200頁得2分、201頁以上得3分)。
  3. 學生閱讀完書籍並繳交閱讀學習單，經由老師評分，可獲得「心得積分」1-5分，閱讀學習單格式依班級或學年自行設計。
  4. 「好書分享影片」認證，3分鐘左右手機錄影無須剪輯不須特效(剪輯特效亦可)，可露臉或不露臉，但必須聲音清楚，請自行上傳至雲端分享平台，如youtube或Podcast，交件時給網址即可。
- (四) 積分採學年度累計核算，於上下學期各結算乙次，至學年度核算結束後重新歸零，期間只要依序達到各級認證標準，即可由班級導師報請學校於期末頒發證書。各級積分標準如下：

積分累計	積分加總達 120分(15本)	積分加總達 200分(25本)	積分加總達 280分(35本)	積分加總達 360分(45本)
證書別	初級證書	中級證書	高級證書	高級晉階

### (五) 獎勵方式：

1. 初級認證：頒發初級閱讀證書與好學生獎卡2張。
2. 中級證書：頒發中級閱讀證書與好學生獎卡3張。
3. 高級證書：頒發高級閱讀證書與好學生獎卡5張。
4. 高級晉階證書：頒發高級晉階閱讀證書與好學生獎卡5張，並可參加與校長有約活動。
5. 獲得高級晉階證書後，每累積80分，再贈送好學生獎卡2張。
6. 每學期結算以當次認證最高等級核發乙張證書，獎卡則依等級累計核發；每次結算前認證分數未達下一階段等級，則以當次等級認證，不重複核發證書及獎卡。
7. 優秀閱讀心得單由班級導師推薦，於本校電子校刊(青埔兒童)刊登。



## 肆、校園管理

### 一、校園開放時間

(一) 門禁管制時間：

本校校園於上課期間 7:00 至 16:00 為門禁管制時間，不開放校園。

(二) 校園開放時間：

1. 開放時段：

平時上課日(星期一至星期五):下午 4 時-6 時。

例假日(含寒暑假):上午 8 時 30 分-下午 4 時 30 分。

2. 開放範圍：僅限學校運動場(教學區未開放)

3. 目前為本校第 2-3 期工程期間不開放校園(將依據市府及教育局規定辦理)。

4. 如果遇到疫情時，將調整開放時間，請留意市府及本校公告。

(三) 社區家長民眾入校運動敬請配合事項

1. 非經許可禁止任何交通工具(含自行車)進入運動場。

2. 嚴禁施放煙火、爆竹、烤肉。

3. 請穿著適當之運動服飾，勿穿著拖鞋、皮鞋、高跟鞋、直排輪、滑板車、蛇板、雙龍板及攜帶寵物入運動場內運動。

4. 垃圾、紙屑請勿隨地丟棄，務請丟入附近垃圾桶內。

5. 運動場之各項附屬設施未經核准請勿擅自移動或變更其作用，如違反上述規定致場地器材受損者，照同等級賠償之。

6. 校內外團體使用時，請依本校場地租用辦法向總務處事務組申辦借用手續，並遵守使用規定。

7. 如有任何突發狀況，請通知本校警衛人員(電話：03-4531626 分機 514)

### 二、校園門禁管理

(一) 為維護校園安全及教學品質，上課時間(7:00~16:00)非必要請勿進入校園，若需要進入校園，請務必於警衛室登記後換上訪客證，以便識別身份，讓我們一起為孩子的安全把關。

(二) 上課時間內，餐盒及文具用品如需遞送，請書寫完整的姓名放置警衛室，由警衛通知學生，下課時到警衛室領取。

### 三、校園環境管理與維護

(一) 校園環境每學期定期消毒二次，並視需要進行病媒及法定疫情防治消毒；寒暑假開學前消毒一次。

(二) 全校水塔每學期開學前定期清洗，飲水設備定期保養，每三個月固定更換濾心及飲水機設備維護，水質依規定委託國家認證機構進行檢測，飲用水均檢驗合格。請家長提醒小朋友自備水壺或茶杯取水飲用，切勿以口直接對出



口，以確保飲水衛生及避免燙傷。

(三) 幼兒園及操場遊戲設施、水電設備、消防設施、建築物安全檢查皆定期檢修維護與申報。

#### 四、註冊費繳費單繳費方式

(一) 本校各項收費-包括學雜費、午餐費、社團費、課後照顧費、戶外教育、校外教學…等均依照市府規定及政府採購法令辦理，並委託台灣銀行代收。

(二) 家長繳費方式

手續費	繳費管道
0 元	1. 台銀 ATM 晶片卡、台銀網路銀行及網路 ATM 晶片卡、其他行庫網路信用卡及語音信用卡（共計 30 餘家銀行，請參酌台銀學雜費入口網； <b>繳費期限</b> 內一次繳清，則免收手續費）、 2. 繳費期限內憑繳費單至台銀臨櫃繳款（僅註冊費，其餘代收項目繳費仍需自付銀行 10 元手續費）
6 元	統一超商、全家超商、ok 超商、萊爾富超商、郵局、晶片金融卡
17 元	台銀 ATM 使用他行卡、其他行庫 ATM、其他行庫網路 ATM

註：學生家長若直接至學校繳交相關費用如午餐費用…等，則需自付銀行 10 元手續費。

- ◎ 多元化的繳費管道：讓學生家長依自身需求，選擇最適合自己的繳費管道。在本校網站首頁，可直接連結至台灣銀行學雜費入口網--->信用卡繳費--->線上繳學費說明及台灣銀行代收學雜費學校名單，網站上亦提供各項繳費管道簡介，並詳細說明可支援之金融機構有哪些，操作步驟、各項管道之收費標準，不會造成家長困擾。
- ◎ 上網即可完成繳納：在本校網站首頁，直接連結至台灣銀行學雜費入口網站，點選信用卡繳費，填入持卡人身份證字號、發卡銀行及銷帳編號（繳費單上 16 碼之銷帳編號），即可以網路信用卡繳費。
- ◎ 繳費單遺失可自行上網列印：在本校網站首頁，直接連結至台灣銀行學雜費入口網站，點選學生登入，學生家長只須輸入「學號」及「學生身分證字號」即可自行上網查詢或列印。
- ◎ 繳費後可自行上網列印收據：繳費單上 16 碼之銷帳編號，到學雜費入口網，點選學生登入即可，即可依指示列印（繳費單、收據）或查詢繳費狀態。  
請家長於完成繳費後，提供繳費收據「學校收執聯」予班級導師收執。。



## 五、冷氣使用管理

(一)班級教室冷氣開關機時機：

1. 使用時機：室溫高於 28°C 以上，或其他特殊情形(例如：室外噪音嚴重干擾課程教學、空氣品質指數 AQI 高於紅色警示，人員應減少戶外活動並待於室內關緊門窗時…)
2. 分流開機：當符合上述之開機條件，為避免全校因開機瞬間超過契約用量而遭罰款，且因應台電公司係每 15 分鐘區段進行監測用電需量，故校舍分層開啟冷氣由高樓層依序至低樓層，並採間距 15 分鐘為原則。
3. 風險管理：為避免過度用電及跳電，請班級冷氣設定在 27°C，並配合風扇使用，班上無人時，請隨手關閉冷氣電源。

樓層	開啟時間	關閉時間	備註
4F	07:50	17:50	關閉時間 17:50 係指 <u>課後照顧班教室</u> ，其餘非屬課後照顧班之教室冷氣設備關閉時間為 <b>16:00</b>
3F	08:05	17:50	
2F	08:20	17:50	
1F	08:35	17:50	

4. 關閉時機：班級外出進行室外活動時，離開教室時，授課教師應將教室冷氣關閉。

(二)冷氣收費：學生在校作息時間內使用之課程教學場域(含班級教室、專科教室、圖書室、活動中心)所需冷氣電費均由政府補助，學生無須付費。

## 六、家長會參與

- (一)依「桃園市各級學校學生家長會設置辦法」第 4 條家長會得設班級家長會、家長代表大會、家長委員會及常務委員會。
- (二)家長代表大會置家長代表，由班級家長會選出，每班一人至五人，每學年改選一次，連選得連任。
- (三)班級家長會預計於 9 月班親會召開，由每班選出家長代表，再由家長代表大會選出常務委員，最後由常務委員選出會長。
- (四)家長代表大會應於每學年第一學期開學後一個月內舉行首次會議，由會長或校長召集，會長擔任主席，會長不克出席時，由出席家長代表互推一人為主席。
- (五)歡迎加入家長會，共同為青埔大家庭提供支持與協助，為建構更優質學習環境共盡一份心力。



## 伍、學生輔導與志工招募

### 一、小小提醒：

- (一) 孩子的個人資料若有變更(如住址、電話、緊急聯絡人…等)，請立即通知導師。
- (二) 請不要讓孩子帶零用錢或貴重物品、危險物品來學校。
- (三) 桃園市政府教育局家庭教育中心提供免付費家庭教育諮詢專線服務：  
412-8185 (手機請加 02)。訊息如下：
  1. 活動課程：相關親職教養及親子關係、婚姻關係、親密關係、家庭資源與管理、自我調適等課程。
  2. 學習資源：小桃家線上學校、小桃家幸福+Podcast、家庭教育主題文章
  3. 諮詢服務：家庭教育諮詢專線、小桃家線上諮詢室

### 二、學生輔導：

輔導室提供學生個別輔導、團體輔導、專業心理諮商等，健全身心發展，增進社交技能，亦有 **小青阿埔的心情信箱**，提供孩子多元的協助管道，鼓勵孩子參與及善加利用，以正面的心情參與。

### 三、親職教育：

辦理相關講座或成長團體，主題多元，增進親職教養知能，讓您成為快樂父母，歡迎家長踴躍報名參加。

### 四、學習扶助：

為弭平學力落差，教育部編列經費於每年五月辦理學習扶助篩選測驗；十二月辦理成長測驗，篩選出國語文、數學、英語文三領域學習低成就學生，及早即時提供學習扶助課程，提升學力。

- 費用：教育部補助學校開班經費。
- 對象：二至六年級未通過測驗學生
- 時間：學期中(週一至週五課後時間)、寒暑假。
- 師資：完成學習扶助師資研習課程之現職教師或依相關規定取得學習扶助教學人員資格者。
- 備註：一年級於五月份開始施測。因此，未通過篩選測驗學生，二年級開始有機會參加學習扶助課程。

### 五、特殊教育：

本校設有國小分散式資源班 1 班、不分類巡迴班 1 班。提供相關專業服務(職能、語言、物理、心理)、身心障礙學生申請補助、特殊學生鑑定安置、身心障礙學生輔導、輔具申請及管理…等。一年級上學期不新送鑑定，需等一年級下學期才送鑑定，送鑑定前需有二級輔導三個月以上之紀錄，若有鑑定需求，請與特教組長聯繫。





## 六、志工招募

學校目前設有交通導護、圖書志工、校園綠美化志工、水果志工、晨光志工，竭誠歡迎有意願的家長參與協助校務推動，為青埔這個大家庭奉獻出您的愛心與專才。詳細內容如下：

類別	服務內容	服務地點	服務時間
一、 交通志工	指導學童過馬路並維護其上、下學安全	學校周邊路口，視學校需求安排。	上午 7:10-7:50 中午 12:30-13:00 下午 15:20-15:50
二、 圖書志工	協助圖書管理(圖書上下架、修補…)、協助學生借還書登記及其他圖書館推動業務。	圖書室	上午 9:00-12:00 下午 13:30-15:30
三、 校園綠美化 志工	協助草坪修剪、植栽種植、修剪與除草…等。	校園草坪與植栽區	定時：每週一上午 8:00-10:00 機動：特殊需求召集工作時。
四、 發水果志工	協助水果搬運分發(需要體能負擔)	廚房	每週二、四上午 8:00-9:00。
五、 繪本故事志 工	晨光時間到班上說故事(需事先參與培訓課程成為儲備志工，再依導師申請後安排入班)	班級教室	以導師申請安排
六、 EQ 教育志工	(需事先參與培訓課程成為儲備志工，再依導師申請後安排入班)	班級教室	以導師申請安排

### (一)注意事項：

1. 依本校各用人單位需求安排，經各用人單位電話聯繫，編排協調服務時間後，再排入值勤班表。
2. 112 學年度已經在學校服務志工，不必重新登記。

### (二)志工儲備登記路徑請連結網址

<https://reurl.cc/8jx9aX>(或掃描 QR CODE)，  
上網填寫 Google 表單填寫詳細資料，以便進行  
志工保險加保。

有操作相關問題，請電：03-4531626#613，由專人協助您。



## 七、親職好文章：

提供幾篇網路文章，供家長參考：

- (一) 小一新生上學去！開學前要準備什麼？新鮮人報到全攻略！

[https://mindduo.benq.com/elementary\\_school\\_kindergarten/](https://mindduo.benq.com/elementary_school_kindergarten/)

內容為：小學、幼稚園大不同；開學要帶什麼？小一新鮮人準備清單；小一新生注意事項：5個開學前最常見的問題！小一新鮮人上學去：開學前爸爸媽媽能做甚麼呢？小一新鮮人上學去：開學後爸爸媽媽能做甚麼呢？



- (二) 家教是給孩子最好的禮物----洪蘭！

<https://forum.babyhome.com.tw/topic/639395>

洪蘭多年來致力於腦科學研究及相關知識在教育的應用和推廣，是知名學者，有次我去朋友家吃飯，看見她念小學二年級的女兒在飯桌上大聲的說:[媽媽,你笨死了,你炒的菜有夠難吃,我不要吃!]我很驚訝,.....



- (三) 「稱讚」與「鼓勵」的差別-~阿德勒個體心理學

[https://chenweijen.blogspot.com/2016/10/blog-post\\_2.html](https://chenweijen.blogspot.com/2016/10/blog-post_2.html)

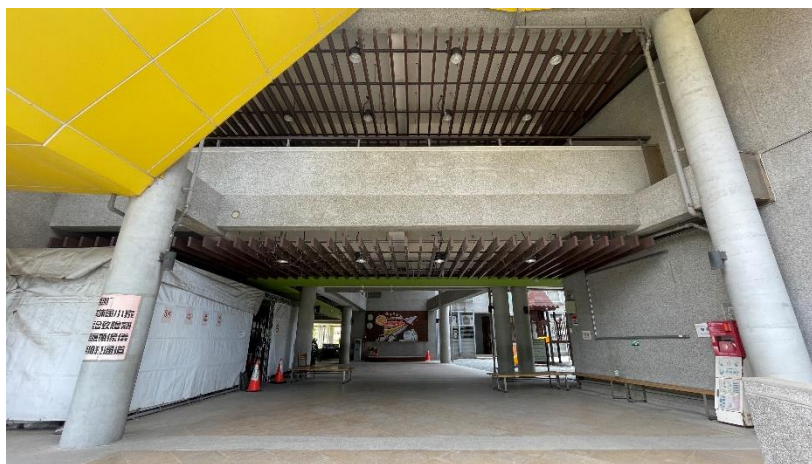
阿德勒心理學的正向心理學或是勇氣心理學，是近年來頗受教育界的重視。在孩子教養中，好表現要給「稱讚」與「鼓勵」，是有區別的，這篇文章可以給我們一些不同的體會...



- (四) 爸爸的神奇教養魔力

<https://www.parenting.com.tw/article/5027954>

爸爸有哪些獨一無二、不可取代的教養魔力？忙碌爸爸又該怎麼融入孩子的生活？



## 附件

### 青埔國小「校園易群聚傳染疾病」請假休息天數表 113.07.01 制定

(請保留六個學年，供家長參考)

病名	傳染途徑	休息天數 (最好口頭請示醫師決定請假日數)
一、水痘	飛沫傳染、直接接觸及接觸受污染物。	在家自主管理五至七天至全部水泡結痂乾燥脫落後，才返校上課。
二、 1. 流行性感 2. 類流感 3. 腺病毒 4. COVID 快篩陽性 5. 肺炎黴漿菌	直接經由咳嗽或噴嚏之飛沫傳染，或接觸患者呼吸道分泌物感染。	體溫至 38 °C 或服用退燒藥中，請在家自主管理，避免來校上課。(未服用退燒藥 24 時內皆無發燒，隔日可返校上課)。
三、德國麻疹	飛沫傳染、直接接觸及接觸受污染物。	具傳染力者，當疹子出現，建議至少五至七天後才可到校。
四、麻疹	直接接觸、飛沫傳染及接觸受污染物。	具傳染力者，當疹子出現，建議至少五至七天後才可到校。
五、腮腺炎	飛沫傳染、直接接觸及接觸受污染物。	腮腺腫大起隔離五日，建議等腫脹及壓痛消失後才可到校。
六、病毒性腸胃炎 (諾羅、輪狀病毒)	接觸病人的口鼻分泌物、糞便、飛沫等途徑傳染。	在家休息至症狀解除至少 48 小時後，再恢復到校。
七、腸病毒	接觸病人的口鼻分泌物、糞便、飛沫等途徑傳染。	確診腸病毒，請由發病日起請假在家自主管理七天。

\*\*返校上課時尚有症狀者，請自行配戴口罩

\*\*上述規定經陳核學校機關首長同意後公告實施

\*資料來源：衛生署疾病管制局、公文，健康中心整理



## 預防接種及口腔、視力檢查通知

致青埔國小今年一年級新生的家長：您好！

首先歡迎您的孩子進入本校就學，加入青埔國小這個大家庭！其次提醒您二件事情：

### 一、國小入學的新生必須在入學前完成下列三劑的預防注射：

1. 白喉/破傷風 /非細胞性百日咳及不活化小兒麻痺混合疫苗 (DTaP-IPV)。
2. 麻疹/腮腺炎/德國麻疹混合疫苗 (MMR)。
3. 日本腦炎疫苗 (JE)。

衛生所不會到學校幫學生接種疫苗，請您務必自即日起至九月中旬前，自行帶孩子前往衛生所或醫院、診所將以上這三劑疫苗接種完成。

**請家長務必於孩子完成該三劑的預防注射後，於開學時繳交預防接種紀錄表影本給您孩子的級任導師。**

若您無法在衛生所預防接種時間前往的家長，可自行帶孩子到有承辦預防接種醫療院所施打疫苗。相關訊息可洽詢：中壢區衛生所電話：03-4352666。

### 二、每半年要帶孩子至牙科做口腔檢查、及眼科做一次視力檢查(若您的孩子今年尚未做過口腔和視力檢查，建議您於學生入學前的暑假先帶孩子前往牙科、眼科檢查)：

學齡前及學齡初期的孩子適逢換牙及長牙階段，口腔保健非常重要，建議每半年要到牙科檢查一次牙齒。滿6-9歲的孩子，可以持健保卡免費到特約牙科診所進行白齒窩溝封填，以避免白齒齲齒。年齡愈小就開始保有良好口腔保健習慣，則愈能預防口腔疾病，更有效降低牙齒不齊(咬合不正)、牙痛和缺牙的病徵。而學齡期間的兒童眼球仍在生長發育，出生時幼兒的視力為遠視，正常狀況下大約至三年級左右會變成正常，若學生視力保健未做好，則可能會提早近視，而近視是不可逆的，只能及早就醫發現並及早控制，避免度數持續快速惡化，引起高度近視所產生的相關病變。

### 三、國健署自111年9月起擴大補助學童白齒窩溝封填，只要在滿6歲至12歲期間，恆牙第一大白齒完全萌出，就可由專業牙醫師提供免費窩溝封填防齲服務及轉發手冊，降低蛀牙率。(含一般口腔檢查、口腔衛教指導)，一顆牙位只能施作一次，最多施作四顆，而且在封填後6個月及12個月時，要回牙醫院診所複檢。

青埔國小健康中心 敬



# 桃園市中壢區青埔國民小學學生服裝儀容規定

110年3月3日校務會議通過

110年6月28日臨時校務會議修正通過

## 一、依據：

- (一)依據教育部109年8月3日臺教授國部字第1090072127號函辦理。
- (二)依據桃園市教育局109年8月6日桃教體字第1090069331號函辦理。

二、目的：為維護學生人格發展權及身體自主權，並教導及鼓勵學生學習自我管理，據以訂定學生服裝儀容之規定，以創造開明、信任之校園文化。

## 三、服裝規定：

- (一)制服之定義：本校制服為「運動制服」(長短衣褲、外套)。
- (二)規定於每週一、二、四、五全校著運動制服，僅週三著便服，樣式由班級導師依課程需求自行規定；遇補課時穿著便服。
- (三)季節交替時，學生自己得視需要穿著長短制服。
- (四)遇天冷時，上衣可外加背心或毛衣。若寒流來襲，著制服外套仍不夠保暖，得穿著其他大衣，並應配帶名牌。
- (五)若因經濟困難、身體疾病、身材特殊(過胖、過瘦)或其他不可抗力情事而無法穿著制服時，經家長以電話或聯絡簿方式向導師說明者，得作個別處理。
- (六)雨天時，學生雨具為雨衣，應避免學生不當使用雨傘而造成受傷。

## 四、穿著規定：

- (一)穿著運動制服和便服時，亦應注意整齊、清潔、大方，並扣好鈕扣、拉鍊拉至胸口處，勿將外套繫綁於腰間。
- (二)學校夏季、冬季運動服上衣及學校運動外套，均須縫上名牌(縫合位置請參考下圖)。



- (三)名牌每學年度皆會更換(依學生年級班級座號異動)，所以在縫合上以不脫落為原則。
- (四)新學年開始時，學生名牌應於開學兩週內縫於制服左胸校徽上方處。著便服時應配帶名牌於明顯處。
- (五)著便服時應配帶名牌於明顯處(掛繩式、別針式或夾式皆可)。
- (六)本校制服遺失經學務處公告一個月後仍未領取，且未繡上名牌可供辨識者，得清洗後交由學務處供健康中心給需要的學生借用。

#### 五、儀容注意事項：

- (一)臉、耳、四肢、身體著重整齊、清潔。
- (二)指甲定期修剪(短)整齊，以保持個人衛生。
- (三)頭髮以自然、乾淨、梳理整齊為原則。

#### 六、檢查方式：

- (一)定期檢查：平日由全體師長共同指導服裝儀容，每週至少進行一次服裝儀容檢查，不合格者請聯繫家長並進行複檢直至合格為止。(並了解實際情形，若因家庭經濟因素造成，得由導師協助向學校尋求資源。)
- (二)不定期抽查：學務處、導護老師得對班級或個別學生進行服裝儀容抽查。

七、**管教辦法**：學生服儀不整者以勸導為主，屢勸不聽者得施以正向管教措施、口頭糾正、列入日常生活表現紀錄等，並通知監護人協請處理。

八、本規範要點經服裝儀容委員會審議，校務會議通過後實施，修訂時亦同。



# 桃園市中壢區青埔國民小學線上學習帳號建立通知

敬愛的家長您好

本校已為每位孩子建置 Google 線上學習帳號，若因為停課情形時，請家長協助指導孩子線上學習。

如果您的孩子在 112 學年度已在本校就讀，請繼續使用原來的帳號；一年級新生和轉學生請依照以下步驟預先開通帳號。

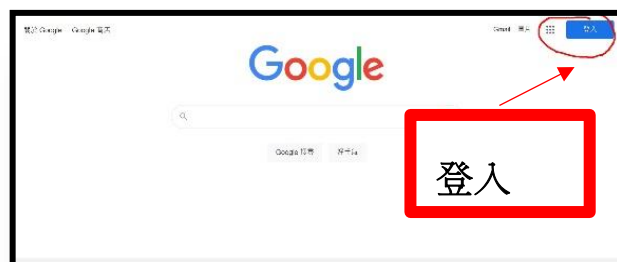
停課期間請隨時留意本校官方網站首頁訊息通知，並與導師透過社群平台，(如：line、FB…)保持聯繫。

◎請您協助孩子在家中完成以下準備

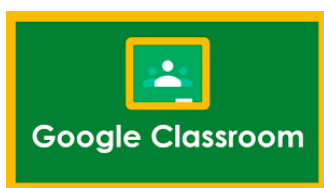
步驟一：請確認家中設備是否已備齊以下設置(二擇一)，並可連通有效網路(有線、無線皆可)。

- 桌上型電腦，前置網路攝影機及耳掛式麥克風。
- 筆記型電腦或手機平板。

步驟二：確認 Google 帳號是否開通帳號、密碼



步驟三：登入 Google classroom



步驟四：確認老師是否已將學生加入課程裡。各班老師會透過作業指派、線上教學或利用線上平台，如：教育雲、學習吧、因材網、Loilonote…等學習平台與學生互動。

班級	姓名	Google 帳號	新生及轉學生 Google 預設密碼(舊生不變)登入後請自行修改並牢記
年班號		<a href="mailto:學號@mail.cpps.tyc.edu.tw">學號@mail.cpps.tyc.edu.tw</a>	cpps4531626



桃園市青埔國民小學閱讀認證表

閱讀者：\_\_\_\_\_年\_\_\_\_\_班\_\_\_\_\_號 姓名：\_\_\_\_\_

序號	書名	看完本書日期	家長認證 (簽名或蓋章)	閱讀積分	教師認證 (簽名或蓋章)	心得積分
1		年 月 日				
2		年 月 日				
3		年 月 日				
4		年 月 日				
5		年 月 日				
6		年 月 日				
7		年 月 日				
8		年 月 日				
9		年 月 日				
10		年 月 日				
積分認證說明： 1. 「家長認證」閱讀積分：100 頁以下得 1 分、101 頁-200 頁 2 分，201 頁以上 3 分，每本最高 3 分。 2. 「教師認證」心得積分：文字或繪圖皆可，每本最高 5 分。 3. 本表認證最高 80 分。			閱讀積分 小計		心得積分 小計	
			累計積分			







## 青埔國小雙語創新教學親師聯絡單

親愛的家長，您好：

首先代表青埔國小全體師生及所有雙語團隊教師們，歡迎各位家長及您的寶貝加入桃園市雙語創新教學計畫。英語是世界共通的語言，期盼透過這個雙語創新教學計畫，開啟孩子通往未來國際視野的路。

本校雙語團隊在課堂上的教學活動，主要設計以遊戲、韻文、繪本、小組活動、圖畫、操作等方式交叉進行，提供孩子大量接觸英語的機會，鼓勵孩子自然而然開口說英文；而孩子在學習雙語的過程中，家長的陪伴和鼓勵，也扮演著決定孩子雙語發展關鍵的一步。

因此，為了讓孩子返家後能延續雙語學習的氛圍，在此邀請家長一起透過以下方式，同步陪伴孩子學習，您也可參考本校訂購之雙語相關教材及本校雙語創新教學網頁，輔助孩子在家複習：

- **每天約 5-10 分鐘的英語輸入**：如同儲蓄一般，平日的點點滴滴累積，比一次立即存一大筆金額來得有效又省力。希望您可以利用睡前、在開車途中或其他在家活動等待的瑣碎時間，陪孩子聽個英語故事或閱讀英語繪本。每天 5-10 分鐘，聽起來好像微不足道，但請相信，每天花少量時間集中注意力的學習，點滴積累，才會養成堅持學習語言的好習慣。
- **簡單對答生活用語練習**：您可以找機會在家中和孩子練習日常生活會用到的句子，例如：May I go to the bathroom? 或是見面招呼語：Good morning, sweetheart. 等，讓孩子能夠自然地在實際環境中開口說英語。或是搜尋撥放 Youtube 韻文歌曲，讓孩子跟著影片一起做動作並跟著唸唱，都能加深孩子對英語的印象。
- **使用英語時，配合動作、表情或實物輔助了解**：學校的教學方式為透過有趣活動，引導孩子觀察猜測推理英語字句的意涵，親身體驗做中學。若您的情況允許，可和孩子邊玩遊戲邊練習已教過的句型對話，本校雙語教學網站(從學校首頁進入)也會不定期更新教學進度和內容，可作為參考。

學習第二外語需要時間累積和耐心經營，老師及家長多方支援配合，不讓孩子進行強迫式背誦，而是自然而然把學習語言當作一種興趣，是我們雙語教學努力的目標喲！

青埔國小雙語教學團隊敬上

