

城市筆記本

中壢城市故事館群環境教育課程



教案手冊

學 校： _____

教師姓名： _____

城市筆記本

中壢城市故事館群環境教育課程



教案手冊說明

設計理念

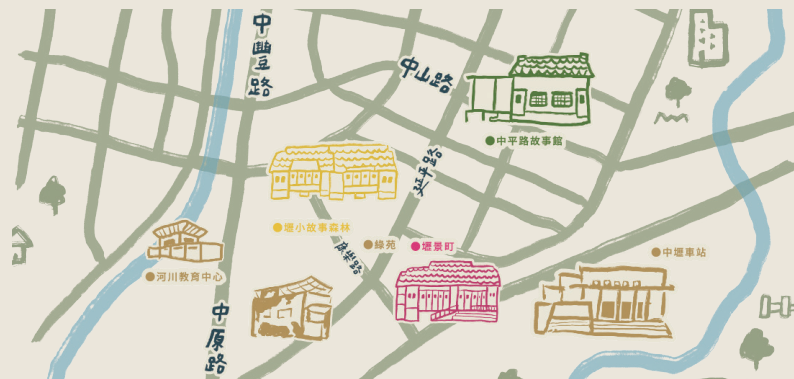
非常歡迎您來到中壢城市故事館群進行戶外教學，為了方便各位探索中壢城市故事館群，我們設計 4 組教案，準備不同的教學主題與教材，希望老師們能透過指南的指引，輕鬆地帶領學生進行戶外教學，培養學生對環境問題的覺知及敏感度，進一步以社會參與付諸行動。

活動目標

我們希望透過踏查、體驗、遊戲方式，激發孩童觀察生活環境而產生對周遭環境的熱情，不需要學生一味接收，而是能在活動過程中培養主動觀察、思考、合作與討論如何找出解答，老師適時給予方向的引導及提供課後參考資料，讓學生能主動解決問題，才是這些教學活動希望達成的目標。也請各位老師在課程結束後，能不吝給予寶貴的意見。再次感謝各位的支持，讓我們都能共同為中壢未來的生活環境盡一份心力。

操作方式

- 預約參觀時，請依館舍預約作業流程先行預約，為獲得最佳學習效果，請老師先為學生作簡易行前教育（如：館舍參觀須知、行前注意事項）。
- 到館參觀時，請依體驗課程需求分組，進行參觀活動時，因館舍空間較為狹小，請盡量簡便出行。
- 若採分組，請老師隨時在館舍中協助維護學生秩序，叮嚀學生勿隨意觸摸展品。
- 老師可視學生現場學習狀況調整節奏，以現場觀察為主，學習單題目作為參觀重點提示，無需急於現場全部寫完，參觀完後再寫亦可。



館舍介紹

「中壢城市故事館群」集結中平路故事館（中壢中平路縣府日式宿舍）、壢小故事森林（中壢國小日式宿舍）、壢景町（中壢警察局日式宿舍群），呈現中壢庶民、國民教育、公民精神等三種不同歷史面向與多元的文化記憶，希冀能透過三館舍由點構成面的概念，將中壢地區重要的歷史建築，成為市民保存歷史記憶、見證民主發展、呈現在地風采的地方文化驛站。



中平路故事館

興建於 1930 年，原為日式雙併公務員宿舍，位於中平商圈之中，見證中壢街區街廓發展，原住戶搬遷後經過修復重建完成，以新面貌讓老屋故事繼續寫下新篇章。



壢景町

位於中壢派出所旁，1941 年興建，前身為「中壢保甲聯合會」所興建之中壢郡役所的官舍，日治時期後做警察宿舍之用，經歷中壢事件的發生，成為臺灣民主發展的里程碑。



壢小故事森林

位於中壢國小旁，1917 年興建，原是中壢公學校教職員宿舍，參與中壢地區現代教育啟蒙歷程，經修復並保留園區珍貴老樹後重新開放參觀。

課程總介紹

幸福醒翻味 | 文化保存 授課對象：國小中年級

認識日式宿舍空間關係及早期居民生活樣貌，進而了解歷史建築的文化保存及老屋活化的意義；認識客家先民惜物愛物的智慧與中壢飲食及鐵道倉庫的文化關係，期許學生於過程中透過提問培養思考及創造的能力。

教學地點：中平路故事館 時間：90 分鐘 人數：15 人

來去大人家 | 文化保存 授課對象：國小中年級

不僅解說中壢城市故事館群的歷史沿革及壢景町日式建築特色，並透過闖關遊戲式體驗傳統日式建築之美，由學童分享闖關經驗，並回饋整體收穫與表現。

教學地點：壢景町 時間：90 分鐘 人數：20 人

森森不息 | 自然資源 授課對象：國小低年級

運用五感觀察引導學童進行園區環境踏查，認識園區生態環境，且深入了解中壢日式宿舍群與周遭生活圈的交流互動關係，藉由活動與導覽，建立永續概念。

教學地點：壢小故事森林 時間：90 分鐘 人數：20 人

從前從前，澗仔壩 | 人文資源 授課對象：國小中年級

藉由情境導覽及館內文物介紹，了解保存歷史建築、文化及活化老房子的意義。學習透過團隊討論進行決議，並認識公民精神的重要性，了解並尊重不同聲音。透過遊戲任務進行資料收集，學習早期生活智慧，並了解木構建築如何透過日常維護預防災害發生。

教學地點：壢景町、壢小故事森林 時間：120 分鐘 人數：20 人

資源特色

自然生態	人文歷史	經濟產業	其他
植物	文化資產	運輸業	生態旅遊
動物	家族歷史	林業	環境議題
老街溪	客家文化	茶業	地方創生
水圳	國民教育	農業	社區故事
	公民精神	觀光休憩	

設施場所設立宗旨及願景

本場域以推動中壢學為核心，透過常民生活，從生活、資產及經濟三大面向建構起本場域之終極目標。期望建構出一個具中壢學常民生活代表的研學基地，以此期望能提升中壢學常民生活及其資產的再活化與再利用，最後，期望這樣的努力，能透過中壢常民學經濟帶動地方發展，也期望能夠讓更多青年返鄉發展，貢獻己力。

因此，透過形塑、追求、活化、建構、推動與發掘六項行動，以及生活樣貌、生活記憶、文化資產、資產傳承、藝文發展與地方亮點等六項內涵，從展演、探索、提升、鼓勵、關注、串聯等方式，達成記憶與生活情景、歷史與建築文化、生活品質與經濟活化、青年返鄉創業、文化保存與發展、資源與服務品質的目的，理念架構如下圖所示。

三大宗旨與六大願景



幸福醞釀味

授課對象

國小中年級

教學人數

15 人

館 舍

中平路故事館

時 間

90 分鐘

教學目標

1. 認識中平路故事館的建築特色。
2. 探究過去住民生活樣貌及物品的演進。
3. 學習前人惜物愛物的方法及精神。
4. 了解中壢茶文化與地方經濟發展演進的關係。

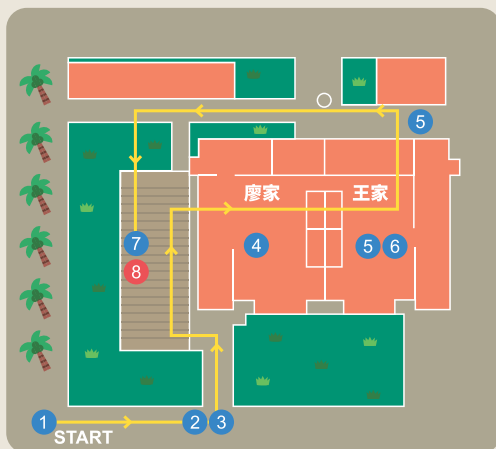
教育素養

- 1-2-2 覺知自己的生活方式對環境的影響。
- 2-2-3 能比較國內不同區域性環境議題的特徵。
- 3-2-3 了解並尊重不同族群文化對環境的態度及行為。
- 4-2-4 能運用簡單的科技以及蒐集、運用資訊來探討、了解環境及相關的議題。
- 5-2-1 能具有參與調查與解決生活周遭環境問題的經驗。

學習評量

1. 從成果發表與心得分享，評量學習者對館舍資源與生活關係的瞭解程度。
2. 教師課堂觀察，判斷學員認識在地環境特色的興趣。
3. 分享如何在生活上力行惜物愛物的方法。
4. 透過多元族群認識，了解並尊重不同族群文化及風俗習慣。

教學動線



1. 建築大不同
2. 中壢城市裡的三個日式宿舍群
3. 失落的一角—介紹中平路故事館
4. 小叮噠的日式建築
5. 炊事場與現代廚房差異
6. 九宮格三連線
7. 生活的滋味
8. 生活中的小確幸

建築大不同

招牌入口處
10分鐘

學習目標

透過觀察建築活動，認識日式住宅外觀，找出與現代建築的不同之處。

活動內容

- 1-1 老房子說故事 - 觀察練習：觀察中平路故事館外觀與現代建築差異。
- 1-2 介紹日式住宅外觀，認識日式宿舍的建築特色。

準備教材 | 便利貼、筆

1

中壢城市裡的三個日式宿舍群

桂竹牆旁走道
10分鐘

學習目標

藉由觀察結果與拼圖活動，認識中壢境內日式宿舍群特色，且能夠比較與現代建築間差異。

活動內容

- 2-1 建築來找碴：透過遊戲認識同類型建築物之間的差異。
- 2-2 教師帶領說明建築差異，認識雙併宿舍的特色及老屋故事。

準備教材 | 館舍拼圖、中壢街區地圖

2

失落的一角—介紹中平路故事館

桂竹牆旁走道
10分鐘

學習目標

透過拼圖分組活動探查中平路故事館，從而了解學生對於特色建築元素的初步認識。

活動內容

- 3-1 拼圖挑戰 - 分組活動：運用打散的拼圖，找出建築的特色元素，並請學生說明與自己所居住房子的差異。
- 3-2 愛惜文物小尖兵，說明參觀動線、禮儀。

準備教材 | 館舍拼圖

3

引起動機 發展活動 教學評量

小叮噠的日式建築

內部展覽空間(廖家)
15分鐘

4

學習目標

藉由情境式體驗活動，從遊戲模擬中了解早期居民生活環境與生活用具的保存維護。

活動內容

- 4-1 說明多用途空間使用，並用角色扮演方式介紹早期生活樣貌。
- 4-2 榻榻米的智慧—學習生活智慧：透過問答說明榻榻米日常使用、保存及維護方式。
- 4-3 日式建築空間的多用途解說：依照館舍佈置，辨識早期生活用具與環境。

準備教材 | 現代傢具圖卡

外部空間(豬圈、水井)
內部展覽空間(王家)
15分鐘

5

炊事場與現代廚房差異

學習目標

認識生活用品與環境的關聯，且會隨著生活環境與族群文化而變化，並試著從現代廚房用品辨識出其早期樣貌。

活動內容

- 5-1 學習炊事場與現代廚房差異。
- 5-2 炊事任務挑戰：透過遊戲認識廚具的演變。
- 5-3 觀察建築物外部空間的配置，認識早期居民生活與惜物再利用的方式。
- 5-4 多元的歷史故事：為什麼要保存這棟建築？讓學生思考環境對日常的影響。

準備教材 | 現代廚房設備圖卡、家家酒道具



內部展覽空間
10分鐘

6

九宮格三連線

學習目標

藉由這個活動，加深學生對上述單元活動的理解，並透過遊戲強化並反思對生活環境變化相關提問。

活動內容

依人數分組，依序派員抽籤，透過抽籤答題與九宮格遊戲，強化學員對學習內容的了解。

準備教材 | 九宮格板、籤筒、題庫

緣側木棧區座位
10分鐘

7

生活的滋味

學習目標

理解過去和現在的生活環境不同及變遷，知道生活習慣的改變因素。

活動內容

- 7-1 酸柑茶(客家茶文化)喝喝看：運用五感體驗認識酸柑茶與中壢茶文化的關係。
- 7-2 中壢人的寶貝—在地特色食材(名產)：思考地方發展與地方特色之連結。
- 7-3 中壢三寶：讓學生理解環境的變遷，跟生活方式息息相關。
- 7-4 特產連連看：藉遊戲建立環境及文化特色保存之態度。
- 7-5 中壢好禮：學習環境變遷對於地方的影響力及愛物惜物的技能。

準備教材 | 中壢三寶圖卡、連連看圖卡、酸柑茶、茶具



綠側木棧區座位

10分鐘

8

生活中的小確幸

學習目標

透過遊戲，評量學生對於課程的瞭解，將題目貼在疊疊積木塊上，提高題目的隨機性與遊戲娛樂性。

活動內容

使用疊疊樂進行課程總結，請學員抽取疊疊樂的任務木塊，念出問題，由學生舉手回答。

準備教材 | 貼有題目的疊疊樂

常民生活

- 六椰屋：原住戶廖家人曾在門口賣冰和麵食，並以屋外六棵亞歷山大椰子樹而取名，為路過搭車民眾提供飲食，成為當地民眾的共同記憶。
- 水井：在中平路故事館中的這口井，除供兩家人使用，也分享給鄰近住戶，形成街坊鄰居在此洗衣、聊天的地方；在沒有冰箱的時代，也能將食物放進井水中冰鎮，算是物資缺乏年代中珍貴的回憶。
- 豬埔仔：現今中壢中原路、博愛路一帶地區，因早期中壢以盛產「桃園豬」著名，豬隻買賣之熱絡成為臺灣北部重要家畜市場而得名，往來的人潮也帶來錢潮，酒家行業也應運而生；也因此早期物資匱乏時期，居民會在家中養豬以貼補家用。

產業文化

- 中平商圈：有「桃園西門町」之稱的中壢火車站前商圈，是當地逛街購物的首選，憑藉鄰近火車站的優勢，吸引商販至此聚集，近年由於中壢工業區引進大量外籍勞工，相關商品也開始在商圈熱賣，使得中平商圈成為具多元民族融合的特色商圈。
- 茶葉文化：桃園擁有豐富客家文化，也是種植茶葉及出口的重要基地。龍潭所種植的茶葉更曾是臺灣重要貿易商品，在日治時期更發展了新式製茶廠，當時出口的茶葉被稱為「番庄茶」，突顯客家鄉親敬天惜物的特質，成為協助茶葉文化深耕臺灣的要角。
- 鐵道倉庫：中壢火車站的設立，讓各式商貨能隨著交通網絡流通南北，

在車站旁有一整排的鐵道倉庫，存放著米、茶、麵粉等貨物，等著被運送出去，也見證了中壢因農業、鐵路運輸而興盛的一段重要歷史。

- 中壢三寶（鐮刀、花生酥糖、牛肉麵）：「鐮刀」因為火車站的開通，中壢成為周邊集散地、農家們運送至此時，也會購置相關產品、農具返家，因此形成了鐮刀街；地方特色產品則「花生酥糖」成為居民共同喜好，也見證了地方商業及加工產業繁榮興盛程度；「牛肉麵」則是因為中壢早期為北部地區最大的禽畜市場集中地而演進。

先民智慧

- 酸柑茶：每逢春節，有著討喜外型的虎頭柑即為供桌上的寵兒，但由於果肉奇酸無比，祭拜後常被無情丟棄。客家先民不捨如此浪費，於是將茶角與果肉混合後塞入其中，經由壓製與曝曬製成溫潤爽口的「酸柑茶」，展現客家惜物愛物的生活智慧。

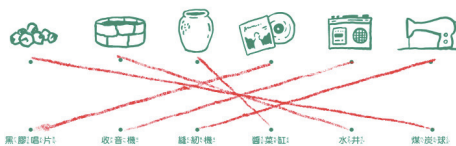
日式空間

- 踏込 (フ)：是穿鞋進入室內後，在此脫鞋以正式進入室內空間的地方。
- 玄關：是包括踏込在內，在進入正式空間之前的出入口空間。
- 座敷：相當於現今客廳，鋪設榻榻米並裝設「床之間」，作為接待客人與祭禮活動之重要空間。
- 居間：在空間有限的日式宿舍中，相對於「座敷」指的是接待客人的空間，「居間」指的是屬於家人日常起居的空間，晚上鋪上寢具就轉變成臥室。
- 床之間：擺放表現宅邸主人身分與品味的藝品畫作，具有重要象徵性意義的空間。
- 押入：收放棉被、衣物等的儲藏、收納空間。
- 障子門：是一種在日式房屋之中作為隔間使用的橫拉門。
- 榻榻米：是日本特有的地板材質，以燈芯草編織、稻稈作為填充材料，具有吸濕、保溫、隔音效果。在日本，房間的面積是用榻榻米作為計算單位 (疊)。
- 炊事場：指煮飯或料理的空間。

學習單解答

幸福醍醐味

中平路故事館內有許多古早的物件，連連看配對正確的選項吧！



客家人情懷、愛物、運用生活智慧開創許多客家菜餚，有客家小炒、薑絲炒大腸、酸柑茶、柿醬和福菜、飯條或菜包，你能幫忙畫出整桌你喜歡的客家菜餚嗎？(畫在下方的桌子上)



小知識測驗

日式浴衣會比浴衣大了一尺，我們要好好保護他們，浴衣時應該遵守以下哪項規則呢？



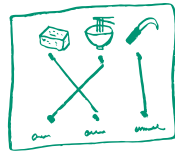
教具參考



現代傢俱圖卡



現代廚房設備圖卡



中壢三寶連連看

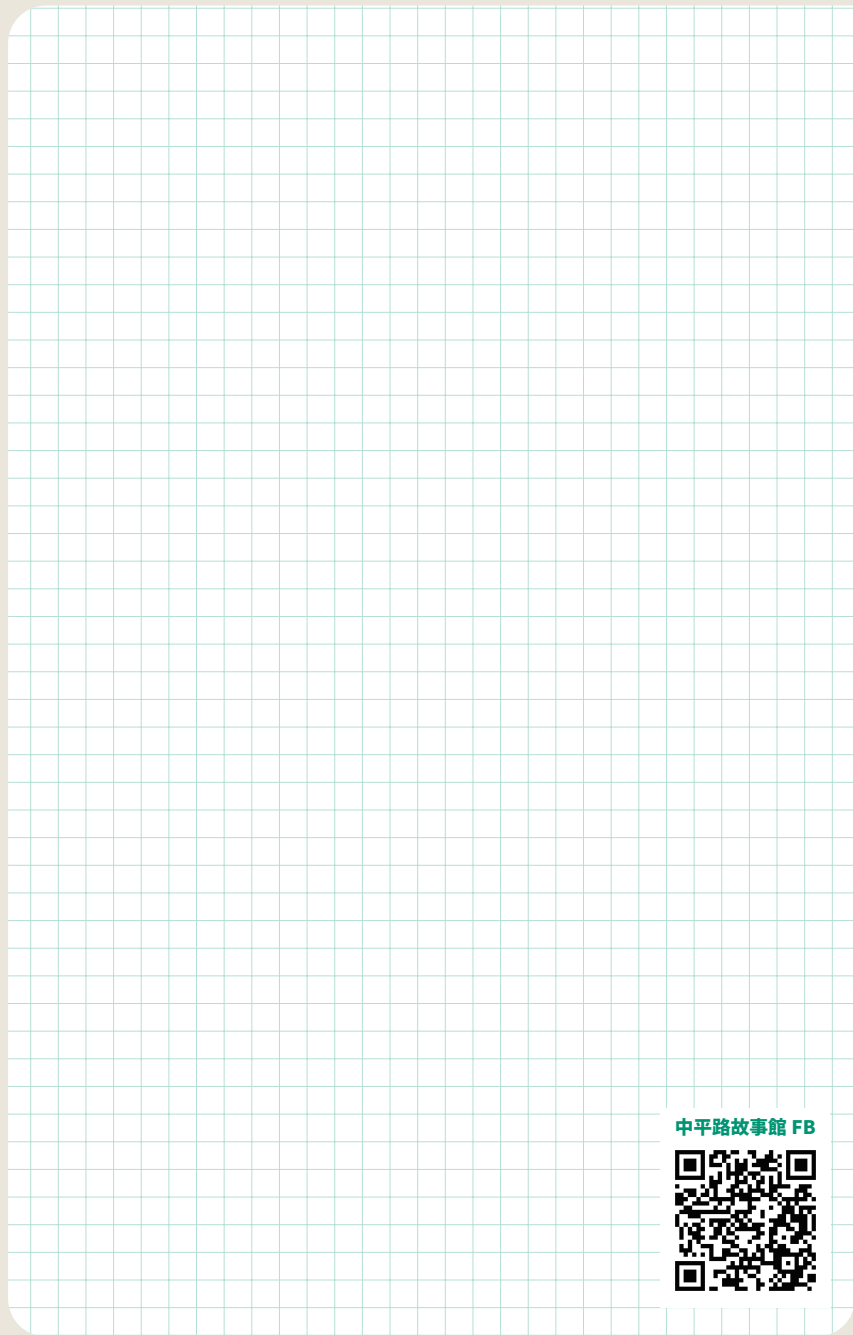


酸柑茶



疊疊樂

筆記隨寫



中平路故事館 FB



來去大人家

授課對象	國小中年級	教學人數	20 人
館 舍	壩 景 町	時間	90 分鐘

教學目標

1. 透過觀察、辨識建築特色樣貌，認識壩景町及其歷史沿革。
2. 透過建築樣式設計認識舊時生活型態並比較新舊建築異同。
3. 透過體驗遊戲了解日式宿舍管理維護日常、如何保護歷史建築並遵守參觀禮節。

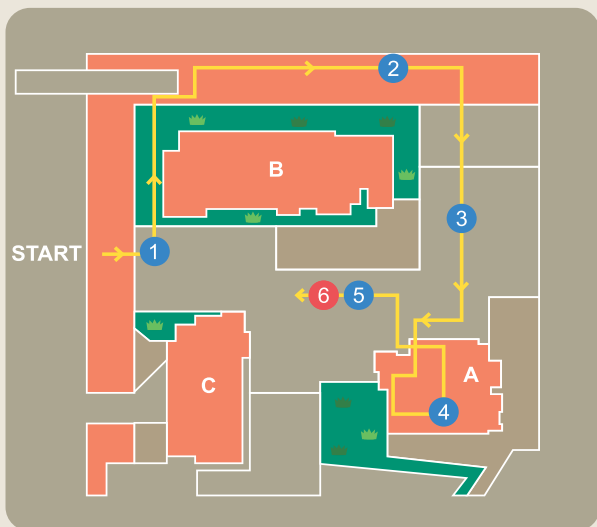
教育素養

- 1-2-2 覺知自己的生活方式對環境的影響。
- 2-2-3 能比較國內不同區域性環境議題的特徵。
- 3-2-3 了解並尊重不同族群文化對環境的態度及行為。
- 4-2-4 能運用簡單的科技以及蒐集、運用資訊來探討、了解環境及相關的議題。
- 5-2-1 能具有參與調查與解決生活周遭環境問題的經驗。

學習評量

1. 從成果發表與心得分享，評量學習者對館舍資源與生活關係的瞭解程度。
2. 教師課堂觀察，判斷學員認識在地環境特色的興趣。
3. 學生能透過觀察及比較辨識建築特色樣貌，並反思現代建築與早期建築不同的使用差異。
4. 透過體驗遊戲了解日常維護重要性，並且反思保存之意義。

教學動線



1. 認識壩景町
2. 介紹中壢城市故事群、分組拼圖活動
3. 來去大人家
4. 會呼吸的屋子
5. 闖關活動
6. OX大挑戰

認識壩景町

中庭廣場
5分鐘

學習目標

說明活動主題，引導學生觀察建築外觀、找出差異、思考周邊類似的建築進而引起動機。

活動內容

- 1-1 說明活動主題，解釋何謂「大人家」？
- 1-2 請學生觀察建築外觀，比較日式宿舍和自己家（現代房子）的差異。

1

介紹中壢城市故事群、分組拼圖活動

中庭廣場
5分鐘

學習目標

透過團體分組活動，藉由觀察與辨識細節差異，認識其他同類型日式宿舍與中壢城市故事館群。

活動內容

- 2-1 透過分組拼圖活動，了解同時期日式宿舍外觀。
- 2-2 運用街區地圖，加強對於中壢城市故事館群的認識。
- 2-3 說明參觀動線及參訪禮儀。

準備教材 | 中壢城市故事館舍拼圖、中壢街區地圖

2

來去大人家

中庭廣場
10分鐘

學習目標

透過實景探查，仔細觀察、認識日式建築特色，並反思具特色的建築元素形成因素與生活環境變遷間的關係。

活動內容

- 3-1 日式宿舍大進擊：介紹日式住宅的形式及外觀，觀察並反思環境與建築的成因素，及台灣建築的差異與形成因素。
- 3-2 介紹日式建築和綠建築異同之處。

準備教材 | 綠建築說明卡、現代 / 傳統及日式屋頂比較卡

3

引起動機 發展活動 教學評量

📍 15分鐘
 壠景町 A 棟

會呼吸的房子

學習目標

帶領學生觀察內部空間，比較與現代建築之間的差異，認識日式建築的通風透氣概念。

活動內容

4-1 使用圖卡與創作活動引導認識空間，了解早期日式建築的設計智慧、日常維護方式。

4-2 瞭解綠建築，說明如何在其生命週期各階段達成環境友善與資源有效運用、維護與保存。

準備教材 | 日式空間名稱字卡、空白板夾、建材再使用循環圖卡

4

📍 30分鐘
 壠景町 A 棟、中庭廣場

闖關活動

學習目標

培養解決問題與團隊合作的能力，並從遊戲過程及結果了解學生對於學習內容的深化程度。

活動內容

將學員分成 2 組，分別完成 2 個任務，透過遊戲競賽方式，讓學員從圖片、文字謎題等題目或道具中尋找且回答出正確答案。

5-1 大人尋寶趣

5-2 發現大人家

準備教材 | 闖關海報、謎題 (圖片、文字)

5

📍 20分鐘
 壠景町 A 棟

OX 大挑戰

學習目標

從遊戲中評量學習者對課程的瞭解程度，並以快問快答方式增加活動的娛樂性。

活動內容

請學員仔細聽取快問快答的題目，並依據題目比出正確的手勢 OX 作答。

6

自然人文

- 山櫻花樹：又稱緋寒櫻，為臺灣原生種，因開花時極具觀賞價值，是臺灣分布最廣的櫻花樹種。壠景町的櫻花樹除了是中壢人共同的賞櫻記憶外，也是原屋主夫妻的共同回憶地點。

建築工法

- 榫接工法：傳統木作工藝技法，不用釘合也不需任何黏著劑，可以做出堅固耐用的結構，外觀也美觀，不只在傳統建築，也廣泛運用在木製傢俱上。
- 綠建築：係指在建築本身及其使用過程中，消耗最少地球資源，使用最少能源及製造最少廢棄物，符合「生態、節能、減廢、健康」的建築物。

日式空間

- 雙棟 / 單棟：雙棟也就是雙併宿舍，中間有牆壁隔離，主要分配給副分局長及基層員警使用；單棟為獨棟門戶，在宿舍群中原為警察階級高的分局長居住的宿舍，內部空間比較寬敞。
- 鬼瓦：日式屋脊上的裝飾瓦，具辟邪、保平安之功能。
- 圓孔：屋頂下方的孔洞，能幫助空氣流通，增加採光。
- 落水鏈：做為雨水排水用途，可在下方擺放容器收集雨水再利用。
- 換氣孔：為房屋下方格狀孔洞，因為臺灣天氣較潮濕，日式建物會把房屋架高，裝設換氣孔，幫助通風，也避免潮濕。
- 犬走：房子牆壁與外側排水溝間的空間，為防止室內淹水，設計成微傾斜的走道，讓雨水流進排水溝，也可以讓人暫時避雨的地方。
- 雨淋板：傳統日式木造房屋的外牆，主要用於防止雨水滲入屋內。
- 應接室：屬官階較高的宿舍才會設置的空間，通常是主人招待重要客人的空間，同時也兼為書齋使用。
- 床柱：通常沒有結構的作用，是為了彰顯主人的地位而使用的原木柱。
- 緣側：作為連接屋內到庭園間的廊道空間。
- 茶之間：兼顧起居間和用餐空間的功能。

學習單解答

來去大人家

請跟著以下指示畫出正確答案

押入裡面放著一條棉被、兩個不倒翁，床之間擺著一個花瓶且掛著一幅字畫。

以下題目都是正確的記號，請填上○或X

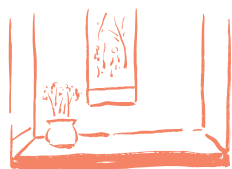
- 變果可以前是雙槓的合。
- X 在變果可對面的是槓槓小。
- X 房子牆是與外能排水溝間的空間叫做壁犬走，主要功能能給小跑進路的。
- 日式壁瓦稱作鬼瓦，有辟邪之用。



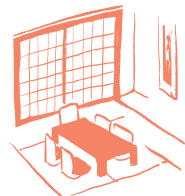
教具參考



綠建築說明卡



床之間



座敷



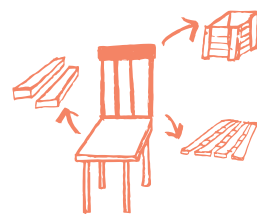
玄關



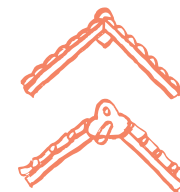
緣側



押入



建材再利用循環圖卡



現代/傳統及日式屋頂比較圖卡



疊疊樂

教具參考

筆記隨寫

A large grid area for taking notes, with a QR code in the bottom right corner.

堰景町 FB



森森不息

授課對象	國小低年級	教學人數	20人
館舍	壩小故事森林	時間	90分鐘

教學目標

1. 以「樹」引導學童透過聽診、觸摸活動、感受樹的生命力，認識園區內自然生態，生長環境、外型特徵等做深入的觀察。
2. 引導學童認識陪伴壩小故事森林走進歷史的老樹們，觀察生活中的木物件，學習並了解在生活中使用自然形式的木製品。
3. 藉由觀察、操作與體驗，培養對環境的認同與尊重，了解自然素材的可重複使用性，學習節約資源、珍惜物品精神。
4. 透過遊戲、了解樹與人的生活連結及常民種樹思維、透過體驗、學習打掃維護。

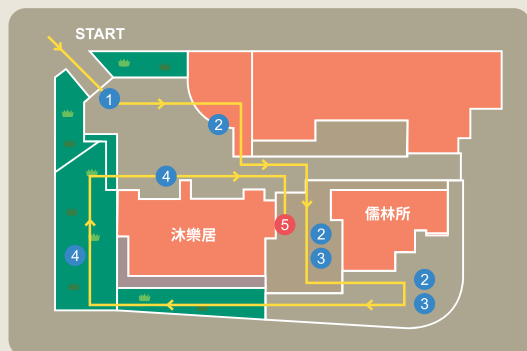
教育素養

- 1-2-2 覺知自己的生活方式對環境的影響。
- 2-2-3 能比較國內不同區域性環境議題的特徵。
- 3-2-3 了解並尊重不同族群文化對環境的態度及行為。
- 4-2-4 能運用簡單的科技以及蒐集、運用資訊來探討、了解環境及相關的議題。
- 5-2-1 能具有參與調查與解決生活周遭環境問題的經驗。

學習評量

1. 從成果發表與心得分享，評量學習者對生態保護與永續再利用的瞭解程度。
2. 教師課堂觀察，判斷學員對周遭自然生態環境的興趣。
3. 學生能分享園區內自然生態觀察結果，並且反思自然環境對於日式建築的重要性。
4. 學生能透過學學習木製品在循環之概念，反思珍惜資源的重要性，並可列舉至少3項再生材質的生活用品(如環保袋、吸管)。

教學動線



1. 翔遊綠蔭
2. 踏查活動－認識館舍園區生態
3. 大樹巡邏隊
4. 木造建築的保鏢任務
5. 森林小學堂

翔遊綠蔭

泰山廣場
10分鐘

學習目標

透過照片與地圖，認識中壢城市館群，介紹壩小故事森林周遭生活環境間關係，了解建築透過修復，讓大家了解過去生活環境。

活動內容

- 1-1 說明活動，先引起動機，認識壩小故事森林。
- 1-2 透過照片、地圖觀察，認識中壢城市故事館群所在位置與周邊環境。
- 1-3 比較壩小故事森林建築和現代房子的差異，透過建築了解過去的樣貌。

準備教材 | 三館舍照片、中壢街區地圖卡

1

戶外廣場
30分鐘

踏查活動－認識館舍園區生態

學習目標

以「樹」為主角進行五感體驗活動，感受樹的生命力，並對園區內自然生態與生活風俗習慣做深入的觀察。

活動內容

- 2-1 生活的延伸－與樹共舞：外出觀察透過園區的自然生態並挑戰感官體驗活動。
- 2-2 與樹共舞－認識樹木：透過聽覺、觸感等，辨識不同樹木間的差異，並了解生態循環的概念。
- 2-3 樹葉放大鏡：在觀察與探索過程中，認識臺灣特有種植物，建立樹與人的生活環境。
- 2-4 樹爺爺的皺紋：藉由藝術體驗活動，拓印樹木紋路差異，觀察並分享生態植物特性。

準備教材 | 花草樹木圖片、聽診器、水循環圖卡、放大鏡、台灣樂樹樹葉照片（或樂樹果實）、圖畫紙、蠟筆

2

■ 引起動機 ■ 發展活動 ■ 教學評量

戶外廣場
20分鐘

大樹巡邏隊

學習目標

藉由觀察、操作與體驗，培養對環境的認同與尊重，了解自然素材可重複使用性，學習保護自然環境並說明種樹思維。

活動內容

觀察園區內外環境，找出不同型態的樹木製品，學習並了解在生活中使用的木製品，培養學生建立永續利用的態度。

3

戶外廣場、儒林所
20分鐘

木造建築的保鏢任務

學習目標

透過體驗學習維護概念，反思自然環境與日式建築的關係並瞭解循環再利用的方法如何運用在生活上。

活動內容

- 4-1 日式宿舍的救災英雄：進行分組活動，建立古蹟日常維護之重要性，並討論如何預防。
- 4-2 天然印刷布：邀請學生撿拾落葉素材進行黏貼及拓印，製作出美麗的畫作，說明回收再利用的概念，並請學生介紹在生活中可以力行回收再利用的方式。

準備教材 | 白膠、動物 / 昆蟲花紋圖紙、落葉、籃子

4

戶外廣場、儒林所
10分鐘

森林小學堂

學習目標

運用問答 Q&A 方式檢視今日活動成果，以多種答題方式去了解學生對於內容的內化程度。

活動內容

透過集體競答讓學員共同參與 (舉手 / 比 OX/ 依答案分開站兩側)。

準備教材 | 題庫

5

自然人文

- 臺灣欒樹：是臺灣四季常見的行道樹，也是臺灣本土的原生特有樹種，葉形似苦楝故又稱「苦楝舅」。從滿株綠葉到開花時呈黃色，結果時又轉為紅褐色，直至蒴果乾枯成為褐色而掉落，共有四色，觀賞期長，又稱「四色樹」、「臺灣金雨樹」。
- 榕樹：成長迅速，適應性強，為常見之園林樹，主根粗壯，常有懸垂的氣生根，可用來幫助呼吸，對空氣污染之抗害力特強，適於都市之綠化。
- 植物與民俗關係：植物與風俗習慣之間的關係，在各層面也會隨著生活環境與社會互動而更變，形成約定俗成的規則，不同族群、地方各有不同的特色。如植物與民俗節令和趨吉避凶間的聯想，例：「竹」有節節高升之意象、與人離別時送柳枝則是有「挽留」之意。

建築特色

- 屋瓦：日式黑瓦及閩式紅瓦為壠小故事森林重點特色之一，仔細觀察可發現不僅是顏色與材質的差異，鋪設方法也不一樣。日式宿舍最早全為黑色和瓦，但後來日式和瓦取得不易，居民在整修時就替換成臺灣的傳統紅瓦，不過住在雙併宿舍西側的李家人為了汰換破裂漏水的屋瓦，總是四處撿拾拆屋剩下的完整瓦片，作為以後修復時使用，才能將日式和瓦保存到現在，才有現在兩款不同形式的特色。

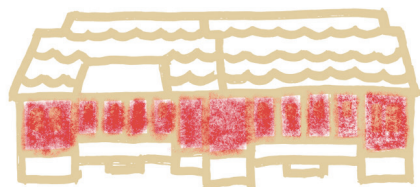
教育制度變化

- 公學校：日治時期開辦專供臺籍學童的學校。
- 小學校：日治時期專供日人學童就讀之學校。
- 國民學校：1941年日本發布「國民學校令」，將小學校、公學校與蕃人公學校一律改稱國民學校，結束日臺分籍收受學童的公學校學制。國民政府來臺後則將原有初等教育場所改稱國民學校，修業年限為六年，設立與相關機制也隨著時間而逐漸改革更新。
- 中壢國民小學：民國前 14 年 12 月 26 日獲准設校，民國前 12 年 2 月 20 日開校命名為中壢公學校，迄今已有 120 年歷史。

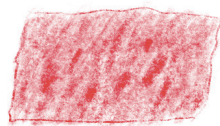


森森不息

觀察「墾小故事森林」的建築，並將有使用到木材的地方塗上顏色吧！



墾小故事森林園區內有許多棵臺灣樂樹，找找看臺灣樂樹在哪裡，並拿起蠟筆拓印樂樹的樹皮吧！



小知識測驗

墾小故事森林以前是密林，請圈出你覺得墾小故事應該會對哪些物件造成影響？

泥土 鉛筆
 水 蠟筆
 眼鏡 帽子
 樹 碗
 剪刀 牛肉麵
 課本 量角器



樹木、花草圖片



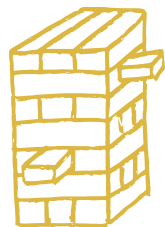
植物水循環圖片



臺灣樂樹蒴果



動物 / 昆蟲花紋圖紙

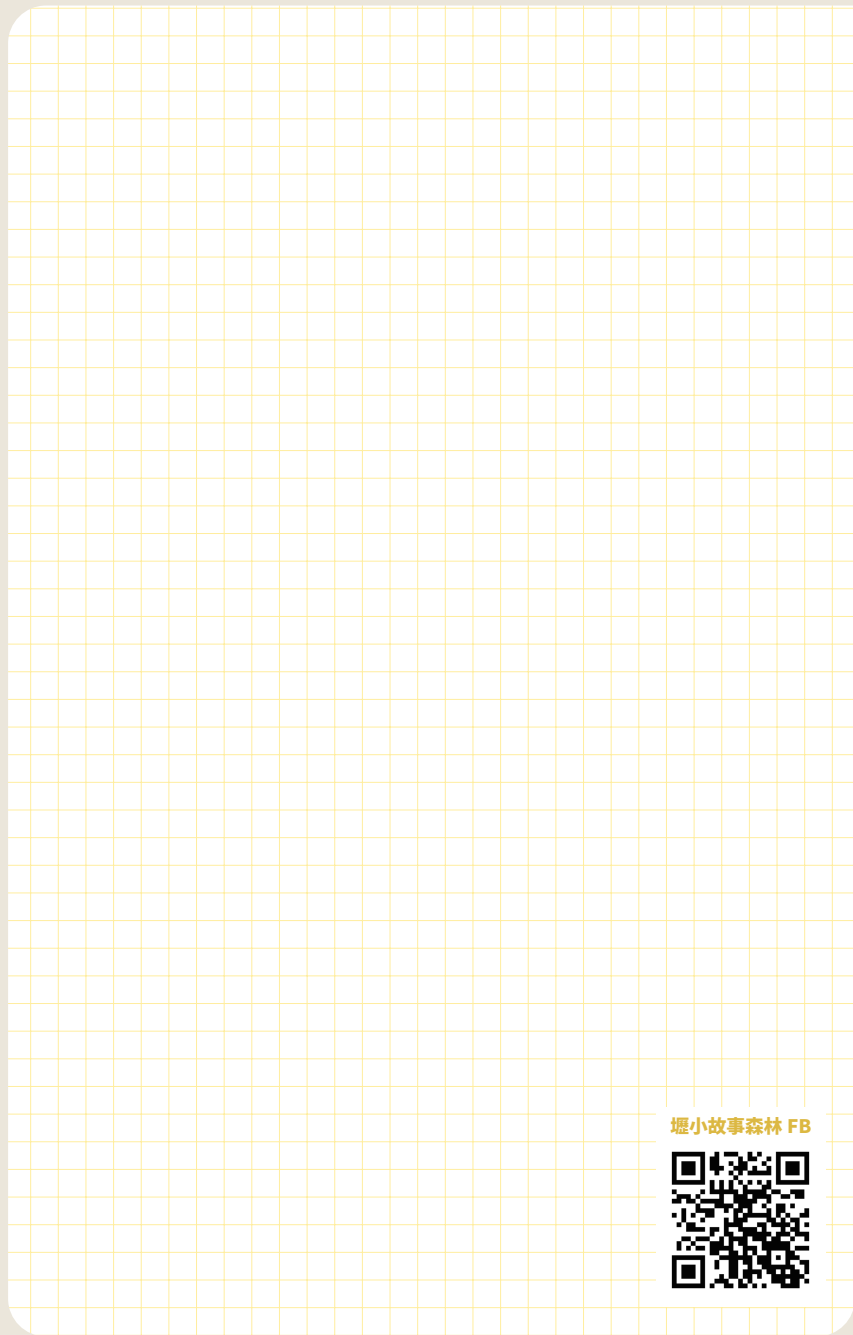


疊疊樂



聽診器

墾小故事森林 FB



從前從前, 澗仔壩

授課對象	國小中年級	教學人數	20 人
館 舍	堰景町、堰小故事森林	時間	120 分鐘

教學目標

1. 認識不同意見，溝通互動與表達，體驗人們對於生活事物有不同感受並加以尊重，提升團隊默契、培養邏輯思考。
2. 不同意見的交流可能產生衝突、合作和創新，不同意見都應該受到理解與尊重。
3. 認識重要歷史事件脈絡與發生地所保存之無形意涵及活化。

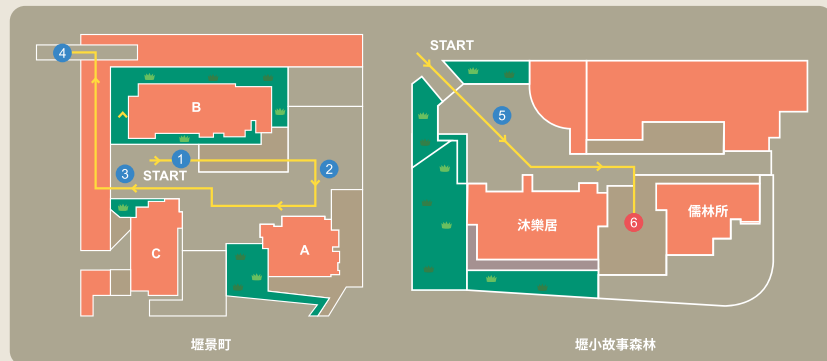
教育素養

- 1-2-2 覺知自己的生活方式對環境的影響。
- 2-2-3 能比較國內不同區域性環境議題的特徵。
- 3-2-3 了解並尊重不同族群文化對環境的態度及行為。
- 4-2-4 能運用簡單的科技以及蒐集、運用資訊來探討、了解環境及相關的議題。
- 5-2-1 能具有參與調查與解決生活周遭環境問題的經驗。

學習評量

1. 請學生反思在團隊裡若遇到不同意見時，該如何決定事情？
2. 請學生分享對方跟自己持不同意見時，該如何處理？
3. 從課堂觀察，判斷學員認識在地文化資源及公民教育的興趣。
4. 從遊戲問答中，評量學員對街區文化/日常生活的瞭解程度。
5. 從分享闖關活動經驗，評量學員對本次活動的整體收穫。

教學動線



1. 介紹中壢城市故事群分組拼圖活動
2. 澗仔壩小小選民大挑戰
3. 少年偵探團
4. 偵探任務1-你看到了嗎？
5. 偵探任務2-大家來找碴
6. 我是神射手

介紹中壢城市故事群、分組拼圖活動

堰景町戶外廣場
10分鐘

1

學習目標

透過遊戲、拼圖判讀建築細節差異，透過提問與說明進而認識中壢城市故事館群與文化保存的重要性。

活動內容

- 1-1 透過分組拼圖活動，培養團隊互助能力。
- 1-2 透過街區地圖、拼圖，認識中壢城市故事館群的歷史。
- 1-3 向學生說明今日跨場域活動內容及參觀動線。

準備教材 | 中壢街區地圖、三館舍拼圖

澗仔壩小小選民大挑戰

堰景町戶外廣場
30分鐘

2

學習目標

學習透過團隊討論進行決議，並認識公民、民主精神的重要性，了解並尊重不同聲音。

活動內容

- 2-1 澗仔壩的選舉：透過影片與團體討論，建立對選舉的概念。
- 2-2 中壢事件發生過程：講述中壢事件發生原因，培養公民意識。

準備教材 | 選舉、民主、多數決 3 張圖卡

引起動機 發展活動 教學評量



壠景町戶外廣場
30分鐘

少年偵探團

學習目標

藉遊戲進行蒐集、學習認識地方歷史與保存有其重要性，並了解木構建築如何透過日常維護避免損害。

活動內容

- 3-1 偵探放大鏡：讓學生學習如何運用老照片分析、判讀出答案，認識建築物的保存、活化再利用的文化意義。
- 3-2 環境大搜查：通過在遊戲任務中培養環境覺知與敏感度，找出建築危害因素，並從生活中落實友善環境。
- 3-3 任務開跑：移動至壠小故事森林。

準備教材 | 壠景町老照片、日式建築危害因子字卡、指引旗、導護背心、哨子

3

壠景町前天橋
10分鐘

偵探任務 1- 你看到了嗎？

學習目標

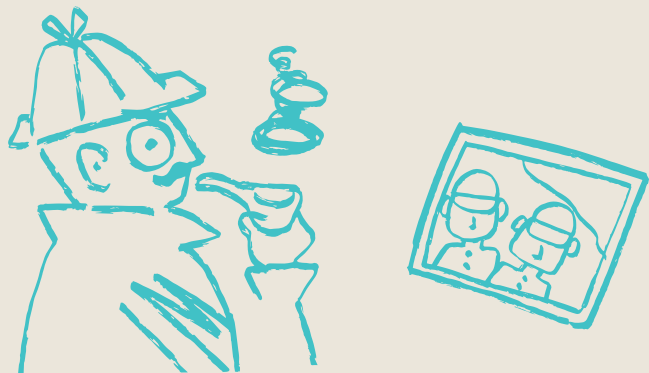
搭配早期街景圖的對比、判讀，從較高的視野觀察環境，從而找到城市變遷的痕跡。

活動內容

運用早期城市街景圖向學生說明今昔對比，於較高的視野觀察中壢城市故事館群周圍環境與在地生活軌跡。

準備教材 | 早期的中壢街景照片、早期日式宿舍照片、中壢國小校門口老照片、早期警察局建築照片

4



壠小故事森林泰山廣場
30分鐘

偵探任務 2- 大家來找碴

學習目標

於遊戲過程中探究現代與過去的生活環境與早期娛樂，並透過團隊合作完成任務挑戰。

活動內容

- 5-1 最流行的復古風：學生制服會因為環境及氣候的關係而有不同的設計，讓學生了解並尊重不同族群文化與生活環境的轉變。
- 5-2 童玩大挑戰：了解並學習如何從生活上尋找廢棄物品再製成玩具的可能性。

準備教材 | 各時代及各國制服照片、童玩 (毬子、劍玉、翻花繩等)、童玩任務小卡

5

壠小故事森林戶外廣場
10分鐘

我是神射手

學習目標

評量本次活動的整體收穫，藉由兼具隨機與趣味的遊戲，增加學員於提問活動的參與感從而了解學生的學習成效。

活動內容

將已寫好题目的九宮格布放置於地面，請學員依序投擲沙包，並回答所擲中任務。

準備教材 | 九宮格題目布、沙包

6



公民素養

- 中壢事件：1977 年縣市長選舉中，由於出現疑似作票行為，引發群眾不滿，走上街頭包圍中壢警察分局。是戒嚴時期臺灣第一次街頭群眾運動，加速推動後來的民主化運動，為臺灣民主化運動的轉捩點。
- 投票三寶：投票通知單、印章、身分證。

文化保存

- 將具有歷史、文化、藝術、科學等價值，如古蹟、歷史建築、聚落、遺址、文化景觀、古物等有形文化、傳統藝術、民俗及有關文物等無形文化及自然遺產、自然地景加以保存或維護。
- 有形文化資產保存及再利用：各種有形文化資產的保存，如古蹟、歷史建築、聚落、遺址、文化景觀、古物等。
- 無形文化資產保存及再利用：各種無形文化資產的傳承，如傳統工藝美術、傳統表演藝術、民俗及有關文物、保存技術保存者等。

從前從前，潤仔壠

壠：票可以以前是警察宿舍，你能不能畫出警察局的標誌？（LOGO）呢？



小知識測驗

選舉和投票了「中壢事件」的發生，現在投票對我們來說是一件相當重要的事情，請畫出投票時應具備的三樣物吧？

印章 身分證
投票通知單 手摺
票 大圖章



舊時制服照片



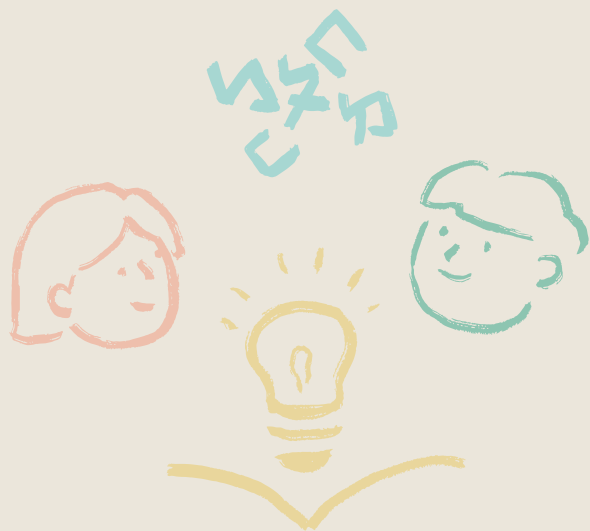
童玩



九宮格題目布

資料來源

1. 桃園縣政府；2013年；《中壢佬的小日子：澗仔壠文化生活導覽手冊》
2. 路寒袖、李偉涵；2013年；《溪行回春：打開老街溪的回憶之蓋》
3. 小日子特刊；2013年；《發現新城市角落中壢》
4. 桃園市政府文化局；2016年；《轉角，遇見中壢老宿舍》
5. 桃園市政府文化局；2016年；《桃園市歷史建築中壢國小日式宿舍調查研究暨修復計畫》
6. 桃園市政府文化局；2017年；《老中壢散步地圖》
7. 桃園市政府文化局；2017年；《櫻花色的記憶—中壢警察局日式宿舍群的故事》
8. 桃園市政府文化局；2017年；《榻榻米的家》
9. 桃園市政府文化局；2019年；《中壢市日式建築群(中平路故事館及警察宿舍調查研究計畫)》期末報告書(第一冊)
10. 桃園市政府文化局；2019年；《桃園市中壢警察日式宿舍群營運移轉案，營運執行計畫書》
11. 桃園市政府文化局；2019年；《勇闖壠小故事森林》成果報告書
12. 桃園市政府文化局；2019年；《中壢國小日式宿舍本土教育教師手冊》



中壢城市故事館群

中平路故事館
03-4255008
桃園市中壢區復興路99號

壠景町
03-4268761
桃園市中壢區延平路627號

壠小故事森林
03-2805608
桃園市中壢區博愛路52號

周邊環教認證場所

澗仔壠環境教育中心(綠苑)
03-4258796
桃園市中壢區延平路622-1號

老街溪河川教育中心
03-4221469
桃園市中壢區中原路58號

城市筆記本—中壢城市故事館群環境教育課程教案手冊

出版機關 桃園市政府

發行人 鄭文傑

主辦單位 桃園市政府文化局

地址 330 桃園市桃園區縣府路21號

電話 03 332 2592

總編輯 莊秀美

副總編輯 王麗娟、張至敏、魏淑真、王啟仲

執行策劃 黃蘭燕、趙翠芬、胡運琦、禾云創意

撰文 徐夢萍、林雅君、李郡、傅佩芸、葉怡均、李予屏

教案協力 徐榮崇、徐夢萍、林雅君、黃麗珠、李郡、余新亮、吳明珍、吳晏禎、吳雅琪、李玲萍、林佳樺、林家煒、邱美美、唐蓉芳、梁玉美、陳冠宇、陳舒潔、湯秀錦、葉玉珍、廖光中、邱心淳、澗仔壠環境教育中心、老街溪河川教育中心、鼎灑科技有限公司

場地協力 安鼎行銷藝術有限公司、雅鶴文創股份有限公司、悅鶴文創股份有限公司、澗仔壠環境教育中心、老街溪河川教育中心

出版日期：2021年8月

日課表

	一	二	三	四	五
1					
2	木木 木木木 不息				
3			來去 大人家		
4					
5		幸福 醒醒味			
6				從前從前 洞仔墘	
7					
8					