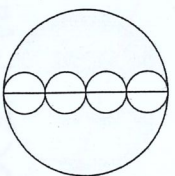


一、選擇題：每題 3 分

(4) 1. 圓周長越大，所計算出來的圓周率會如何變化？

- ① 越大
- ② 越小
- ③ 不一定
- ④ 不會改變

(3) 2. 如附圖，大圓的直徑是小圓直徑的幾倍？



- ① 2 倍
- ② 3 倍
- ③ 4 倍
- ④ 8 倍

(1) 3. 下面哪一個圓的圓周長最長？

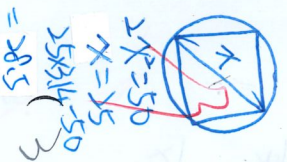
- ① 直徑 37 公分的圓
- ② 半徑 18 公分的圓
- ③ 直徑 25 公分的圓
- ④ 半徑 13 公分的圓

(1) 4. 腳踏車輪胎的直徑是 60 公分，小華將一個輪胎向前滾動 20 圈，輪胎向前移動大約多少公尺？

- ① 37.68 公尺
- ② 18.84 公尺
- ③ 20 公尺
- ④ 60 公尺

(3) 5. 在一圓內剪下一個最大的正方形，若正方形的面積是 50 平方公分，剩下的面積大約是多少平方公分？

- ① 20.5
- ② 24.5
- ③ 28.5
- ④ 32.5



6. 圓的半徑變成原來的 8 倍時，圓周長會變成原來的幾倍？

- ① 2 倍
- ② 6 倍
- ③ 8 倍
- ④ 64 倍

(2) 7. 在甲正方形裡面畫一個最大的圓，然後又在圓內畫一個最大的乙正方形，甲正方形的面積是乙正方形面積的幾倍？

- ① 1 倍
- ② 2 倍
- ③ 3.14 倍
- ④ 4 倍

(3) 8. 一個圓形水池，圓周長 25.12 公尺，面積大約是多少平方公尺？

- ① 70.24
- ② 60.24
- ③ 50.24
- ④ 40.24

(3) 9. 一個半徑 10 公分的圓，面積大約是邊長 10 公分的正方形面積的幾倍？

- ① 10 倍
- ② 20 倍
- ③ 3.14 倍
- ④ 一樣大

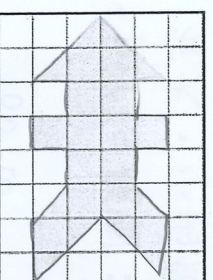
(2) 10. 一個直徑 5 公尺圓，當直徑變成 15 公尺時，圓周長會變成原來的幾倍？

- ① 不變
- ② 3 倍
- ③ 6 倍
- ④ 9 倍

(2) 11. 公園中有大、小兩個圓形水池，大水池的半徑是小水池半徑的 3 倍。小美繞著小水池走一圈，共走了 60 公尺，小英繞著大水池走一圈，她走了幾公尺？

- ① 120 公尺
- ② 180 公尺
- ③ 360 公尺
- ④ 540 公尺

(4) 12. 每格表示 1 平方公分，下圖的面積是多少平方公分？



- ① 15 平方公分
- ② 16 平方公分
- ③ 18 平方公分
- ④ 19 平方公分

二、配合題：每格 3 分、共 15 分

想一想，對的在 ( ) 裡打 O，錯的打 X。

( O ) (2) 圓周長 ÷ 直徑 = 圓周率

( X ) (3) 為了計算方便，我們常用 3.41 來表示圓周率。

( X ) (4) 圓周率會隨著圓的直徑長短而改變。

( O ) (5) 半徑越長的圓，圓周長越長。

三、填填看：每格 2 分

端首用一條 20 公尺長的繩子，繞圓形石柱 2 圈後，繩子還剩下 1.16 公尺，回答問題：

(1) 繞圓形石柱 1 圈的長是 ( 94.2 ) 公分

(2) 圓形石柱的直徑大約是 ( 300 ) 公分

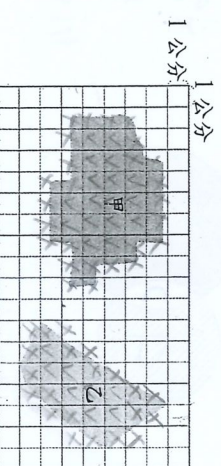
(3) 圓形石柱的底面面積大約是 ( 190650 ) 平方公分。

四、看圖填填看：每答 3 分

1. 下面圖形面積約各是幾平方公分？

甲約 ( 30 ) cm<sup>2</sup>

乙約 ( 195 ) cm<sup>2</sup>

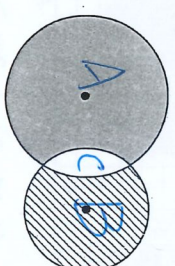




五、應用題：每題 5 分

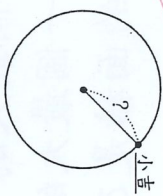
1. 阿德師炒菜鍋的鍋蓋周長是 125.6 公分，鍋蓋的直徑大約是幾公分？

$$125.6 \div 3.14 = 40$$



2. 如下圖，小吉拉著繩子走 1 圈，共走了 9.42 公尺，這條繩子大約長幾公尺？

$$9.42 \div 3.14 = 3$$



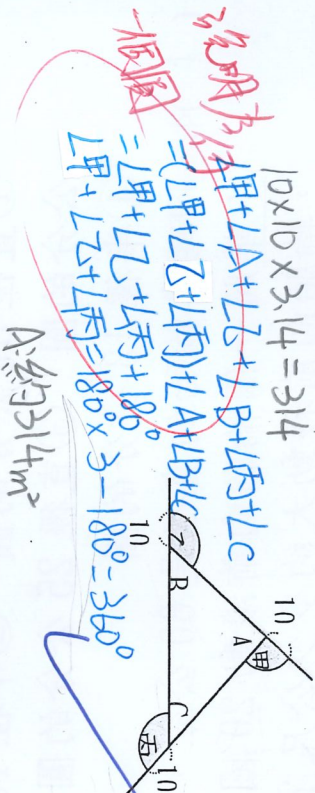
3. 小賢把圓規張開 6 公分，然後畫一個圓，這個圓的周長大約是多少公分？

$$\frac{36}{12} = 3$$

$$12 \times 3.14 = 37.68$$

$$A \approx 37.68 \text{ cm}$$

4. 奎伯伯有塊三角形的土地，他想在外圍塗色部分種植蘭花，請問三個花園面積總共是多少平方公尺？



$$10 \times 10 \times 3.14 = 314$$

$$A \approx 314 \text{ m}^2$$

5. 曉飛用皮尺圍圓形水泥柱一圈，剛好是 62.8 公分，圓形水泥柱的半徑大約是幾公分？

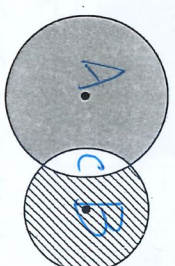
$$62.8 \div 3.14 = 20$$

$$A \approx 10 \text{ cm}$$

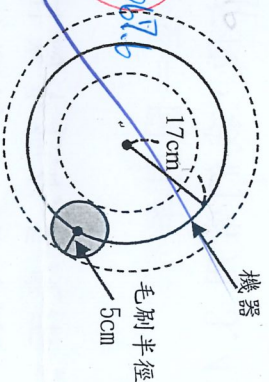
6. 如下圖，兩個圓重疊，大圓的半徑 12 公分，小圓的半徑 9 公分，大圓內塗色部分的面積和小圓內斜線部分的面積大約相差幾平方公分？

$$A - B = (A + C) - (B + C) = A + C - B - C = A - B$$

$$12 \times 12 \times 3.14 - 9 \times 9 \times 3.14 = (12 \times 12 - 9 \times 9) \times 3.14 = 63 \times 3.14 = 197.82$$



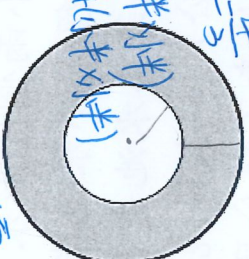
7. 掃地機器人機身大多以圓形為主，並在機身外圍下一點另外安裝毛刷。機器運轉時，毛刷會快速旋轉，用來清掃機身無法接觸到的死角。書凡買了一臺半徑 17 公分的圓形掃地機器人，毛刷長度為 5 公分。當掃地機器人啟動並原地旋轉一圈，毛刷可以清潔到的面積大約是幾平方公分？（圖中灰色部分為掃地機器人原地不動時，毛刷快速旋轉可清掃區域）



$$22 \times 22 - 17 \times 17 = 1067.6$$

$$A \approx 1067.6 \text{ cm}^2$$

六、pirls 題型：每格 2 分、共 2 分  
1. 有大、小兩個同心圓（圓心相同、半徑不同的兩圓），大圓面積是大小圓之間環形區域（下圖塗色部分）面積的 4/3 倍，請問大圓半徑 = ？ 小圓半徑 = ？



$$\frac{\text{大圓面積}}{\text{小圓面積}} = \frac{4}{3}$$

$$\frac{\pi R^2}{\pi r^2} = \frac{4}{3} \Rightarrow \frac{R^2}{r^2} = \frac{4}{3} \Rightarrow \frac{R}{r} = \frac{2}{\sqrt{3}}$$



一、選擇題：每題2分，共10分

( ) (1) 18和下面哪一個數互質？

- (1)87 (2)205 (3)400 (4)513

(4) (2) 把一個整數比化成最簡單整數比，方法和下面何者相同？

- (1)通分 (2)求最小公倍數 (3)擴分 (4)約成最簡分數

( ) (3) 圓的面積越大時，圓周長會如何變化？ (1)越大 (2)越小 (3)不一定 (4)不會改變

(3) (4) 如果「甲數÷□」所得的商大於甲數，則□可填入下面哪一個數？ (1)1/3 (2)9/4 (3)8/9 (4)1

( ) (5) 123×0.4=甲，123÷0.4=乙，則甲和乙的關係為何？ (1)甲<乙 (2)甲>乙 (3)甲=乙 (4)不一定

二、把下面各比化為最簡單整數比：每格2分，共28分

(1) 66 : 81 = ( 22 ) : ( 27 )

(2) 133 : 209 = ( 7 ) : ( 11 )

(3) 37.8 : 23.4 = ( 21 ) : ( 13 )

(4) 5/6 : 8/5 = ( 25 ) : ( 48 )

(5) 1 5/9 : 2 2/3 = ( 7 ) : ( 12 )

(6) 0.25 : 11/6 = ( 3 ) : ( 22 )

(7) 4/5 : 0.875 = ( 32 ) : ( 35 )

(1) 105、285

5 | 105 285  
3 | 21 57  
7 19

(105, 285) = 3 × 5 = 15  
[105, 285] = 3 × 5 × 7 × 19 = 1995

A: (105, 285) = 15  
[105, 285] = 1995

(2) 66、198

11 | 66 198  
3 | 6 18  
2 6

(66, 198) = 2 × 3 × 11 = 66  
[66, 198] = 2 × 3 × 11 × 3 = 198

A: (66, 198) = 66  
[66, 198] = 198

四、算算看：每題4分，共16分

(1) 4 3/5 ÷ 7

= 23/5 × 1/7  
= 23/35

(2) 8.82 ÷ 2.45 = 3.6

2.45 | 8.82  
1.35  
1.470  
14.70

(3) 423 ÷ 13.5 = 31.4 (4) 30.15 ÷ 0.72 = 41.875

(求商到個位，並寫出餘數)

31 | 423.0  
135  
186  
405  
180  
135  
45

(用四捨五入法求商到小數第二位)

41.875 | 30.15  
288  
135  
112  
630  
576  
540  
564  
360  
360



五、應用題：共 38 分

- (1) 有 2.68 公噸的文旦，如果小貨車每次載重 0.8 公噸，最少要幾次才能將文旦搬運完？(5 分)

$$\begin{array}{r} 0.8 \overline{) 2.68} \\ \underline{0.8} \phantom{0} \\ 1.88 \\ \underline{1.6} \phantom{0} \\ 0.28 \\ \underline{0.24} \\ 0.04 \end{array}$$

$2.68 \div 0.8 = 3 \dots 0.04$   
 $3 + 1 = 4$

餘數

- (2) 甲數是  $3\frac{3}{8}$ ，甲數是乙數的  $4\frac{1}{2}$  倍，乙數除以甲數的商是多少？(5 分)

$3\frac{3}{8} \div 4\frac{1}{2} = \frac{27}{8} \div \frac{9}{2} = \frac{27}{8} \times \frac{2}{9} = \frac{3}{4}$

未定

- (3) 一個周長是 62.8 公尺的圓形花園，面積大約是幾平方公尺？(5 分)

$62.8 \div 3.14 = 20$   
 $10 \times 10 \times 3.14 = 314$

A:  $\frac{3}{4}$

- (4) 尚德跳遠的距離是 1.95 公尺，是阿普的 1.6 倍，阿普跳遠的距離大約是幾公尺？(用四捨五入法求商到小數第二位) (6 分)

$1.95 \div 1.6 = 1.21875 \approx 1.22$

A: 約 314 m<sup>2</sup>

$$\begin{array}{r} 1.6 \overline{) 1.95} \\ \underline{1.6} \phantom{0} \\ 35 \\ \underline{30} \phantom{0} \\ 50 \\ \underline{48} \\ 20 \end{array}$$

A: 約 1.22 m

- (5) 儒平付 32 元，沛希付 48 元，合買 200 張色紙。依照金額的比分配，儒平能得到幾張色紙？沛希能得到幾張色紙？(6 分)

假設儒平能得到  $x$  張色紙  
 $32 + 48 = 80$   
 $32 \div 80 = x \div 200$   
 $x = 32 \times 200 \div 80 = 80$   
 $200 - 80 = 120$

A: 儒平能得到 80 張，沛希能得到 120 張

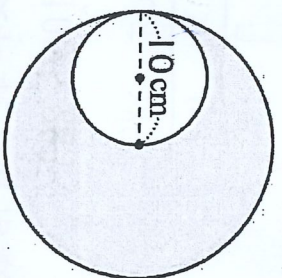
- (6) 老師買了 78 顆軟糖和 104 顆水果糖，全部包裝成袋，每袋的軟糖一樣多，水果糖也一樣多。最多可以裝成幾袋？每袋的軟糖和水果糖各有幾顆？(6 分)

$$\begin{array}{r} 2 \overline{) 178} \quad 104 \\ \underline{39} \phantom{0} \\ 52 \\ \underline{52} \\ 0 \end{array}$$

$(78, 104) = 2 \times 13 = 26$   
 $78 \div 26 = 3$   
 $104 \div 26 = 4$

A: 26 袋，軟糖有 3 顆，水果糖有 4 顆

- (7) 下面塗色部分的周長大約是幾公分？(5 分)



$10 \times 2 = 20$   
 $20 \times 3.14 + 10 \times 3.14 = 62.8 + 31.4 = 94.2$

A: 約 94.2 cm



一、選擇題：每題 2 分，共 6 分

(3)(1) 下面何者不為相等的比？

- (1) 8:5 和 40:25
- (2) 12:8 和 36:24
- (3) 16:42 和 48:84
- (4) 20:35 和 28:49

(2)(2) 有一個長方形，長對寬的比值是 1.2，已知長 60 公分、寬是幾公分？ (1)36 公分 (2)50 公分 (3)72 公分 (4)120 公分

(4)(3) 一個圓的半徑變成原來的 4 倍，面積會變成原來的幾倍？ (1)2 倍 (2)4 倍 (3)8 倍 (4)16 倍

二、在□中填入 >、< 或 =：每題 2 分，共 16 分

- (1)  $\frac{5}{6} \div \frac{3}{5} \square \frac{5}{6}$
- (2)  $\frac{2}{11} \times \frac{5}{5} \square \frac{2}{11} \div \frac{5}{5}$
- (3)  $\frac{4}{7} \div 3 \square \frac{4}{7} \div \frac{1}{3}$
- (4)  $\frac{2}{9} \div \frac{7}{3} \square \frac{2}{9}$
- (5)  $6.5 \square 6.5 \div 0.05$
- (6)  $89.6 \div 1.6 \square 89.6$
- (7)  $3.73 \div 0.09 \square 3.73 \times 0.09$
- (8)  $9.774 \div 0.12 \square 97.74 \div 1.2$

三、兩數互質的在 ( ) 裡畫○，沒有互質的打 X：每題 1 分，共 4 分

- ( ) (1) 36、49
- ( X ) (2) 22、66
- ( X ) (3) 34、85
- ( ) (4) 49、51

四、填填看：每格 2 分，共 26 分

- (1) 在二位數中最小的質數是 ( 11 )，最大的合數是 ( 99 )。
- (2)  $7\frac{1}{9} \div 8 = \frac{64}{9} \times ( 8 ) = \frac{512}{9}$
- (3) 圓的半徑變成原來的 3 倍時，直徑會變成原來的 ( 3 ) 倍，圓周長會變成原來的 ( 3 ) 倍，圓面積會變成原來的 ( 9 ) 倍。
- (4) 0.4:2 化成最簡單整數比為 ( 1 ) : ( 5 )。
- (5) 水管長 4 公尺，每 0.5 公尺剪成 1 段，共可剪成 ( 8 ) 段。
- (6) 在半徑 10 公分的圓裡面畫一個最大的正方形，正方形的面積是 ( 200 ) 平方公分。
- (7) 筆筒裡有 33 枝筆，其中有 13 枝鉛筆，其他都是原子筆。鉛筆和原子筆的比是 ( 13:20 )。

五、用短除法求出下面各組數的最大公因數和最小公倍數：每題 4 分，共 8 分

- (1) 90, 42  

$$\begin{array}{r} 3 \overline{) 90 \ 42} \\ \underline{30 \ 14} \\ 15 \end{array}$$

$$(90, 42) = 2 \times 3 = 6$$

$$[90, 42] = 2 \times 3 \times 15 \times 1 = 630$$
- (2) 72, 128  

$$\begin{array}{r} 2 \overline{) 72 \ 128} \\ \underline{36 \ 64} \\ 18 \ 32 \\ \underline{9 \ 16} \end{array}$$

$$(72, 128) = 2 \times 2 \times 2 = 8$$

$$[72, 128] = 2 \times 2 \times 2 \times 9 \times 16 = 1152$$



六、應用題：每題 5 分 共 40 分

- (1) 有一條繩子長 37.68 公尺，這條繩子可以圍出的最大圓形面積大約是幾平方公尺？

$$37.68 \div 3.14 = 12$$

$$12 \div 2 = 6$$

$$6 \times 6 \times 3.14 = 113.04$$

A: 113.04 m<sup>2</sup>

- (2) 用每張長 14 公分、寬 10 公分的長方形色紙，排成一個正方形，這個正方形的面積最小是幾平方公分？

$$2 \frac{14}{5} \frac{10}{5}$$

$$14 \times 10 = 140 \times 5 = 700$$

A: 4900 cm<sup>2</sup>

- (3) 糖糖和小芳每月零用錢的總和是 2500 元，已知小芳零用錢的 2 倍等於糖糖零用錢的 3 倍，則小芳每月的零用錢是多少元？

糖糖 = 3, 小芳 = 2

$$2 + 3 = 5$$

$$2500 \times \frac{2}{5} = 1000$$

A: 1500 元

- (4) 大圓半徑是小圓半徑的 5 倍，若小圓面積約是 113.04 平方公分，大圓面積約是幾平方公分？

$$113.04 \times 25 = 2826$$

$$5 \times 5 = 25$$

$$\frac{113.04}{2826}$$

A: 113.04 cm<sup>2</sup>

- (5) 把一條長 84 公分的緞帶剪成兩條，長度的比是 2:5，這兩條緞帶各長幾公分？

$$2 + 5 = 7$$

$$84 \div 7 = 12$$

$$12 \times 2 = 24$$

$$12 \times 5 = 60$$

A: 24, 60 cm

- (6) 小瑛要去美國，她到銀行去兌換美元。如果 31.9 元新臺幣可兌換 1 美元，她拿 2 萬元新臺幣約可以兌換幾美元？（以四捨五入法求商到整數）

$$20000 \div 31.9 \approx 627$$

A: 627 美元

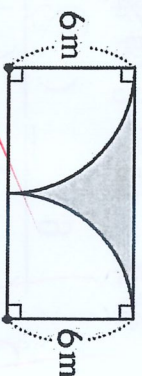
- (7) 長方形的面積是  $10\frac{2}{5}$  平方公尺，已知寬是  $3\frac{1}{5}$  公尺，長方形的周長是幾公尺？

$$10\frac{2}{5} \div 3\frac{1}{5} = 3\frac{1}{5}$$

$$2 \times (3\frac{1}{5} + 3\frac{1}{5}) = 12\frac{4}{5}$$

A:  $12\frac{4}{5}$  m

- (8) 下圖塗色部分的面積約是幾平方公尺？



$$6 \times 6 = 36$$

$$12 \times 6 = 72$$

$$6 \times 6 \times 3.14 \times \frac{1}{2} = 56.52$$

$$72 - 56.52 = 15.48$$

A: 15.48 m<sup>2</sup>



**\* 填填看:**

1. 是相等的比的，在 ( ) 裡畫 ○，不是的打 ×:
- ( ) 11 : 5 和 33 : 15
  - ( ) 2 : 19 和 4 : 38
  - ( ) 25 : 9 和 5 : 3

2. 用四捨五入法求商到小數第二位:

3. 33 ÷ 1.1 = 30.27... ≈ 30.3

1.1 | 3.30  
30  
---  
0.0000

有兩個數，將它們質因數分解後是 2×2×3 和 2×2×3×3，求此兩數的最大公因數。

2×2×3 = 12

2. 在 ( ) 裡填入 >、< 或 =:
- $5\frac{2}{9} \div \frac{2}{3}$  ( )  $5\frac{5}{9}$
  - 1.25 ÷ 2.5 ( ) 1.25
  - $3\frac{3}{7} \div 3\frac{3}{7}$  ( )  $3\frac{3}{7}$
  - $\frac{25}{6} \div \frac{9}{9}$  ( )  $\frac{25}{6}$
- 10.02 ÷ 0.06 ( ) 10.02

3. 寫出各組數的因數，各組數是互質的，在 ( ) 裡打 √:

(1) 15 的因數: 1, 3, 5, 15

24 的因數: 1, 2, 3, 4, 6, 8, 12, 24

(2) 18 的因數: 1, 2, 3, 6, 9, 18

25 的因數: 1, 5, 25

15、24 ( )

( )

18、25 (√)

**\* 應用題**

1. 一包黃豆重  $\frac{2}{5}$  公斤，幾包黃豆共重  $\frac{8}{5}$  公斤?

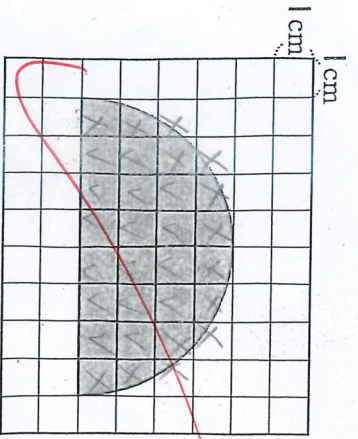
$\frac{8}{5} \div \frac{2}{5} = 4$

A: 4包

4. 寫出小於 40 的合數: 14

A: 4, 6, 8, 9, 10, 12, 15, 16, 18, 20, 21, 22, 24, 25, 26, 27, 28, 30, 32, 33, 34, 35, 36, 38, 39

**4. 看圖數一數，塗色部分的**

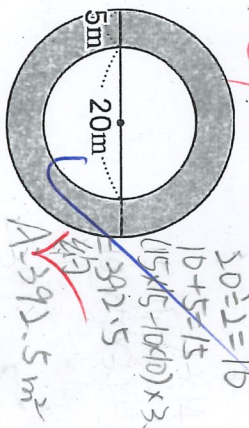


面積大約是 ( ) 平方公分。

**\* 寫寫看**

1. 下面各數中，哪些是質數?
- 41、42、43、44、45、46、47、48、49
- 質數: 41, 43, 47

2. 下面圖形中，塗色部分的面積大約是多少?



$20^2 \pi - 5^2 \pi = 15^2 \pi = 10 \times 10 \times 3.14 = 314$

A: 314.5 m<sup>2</sup>

指定位數	小數	0.9746	3.1458	3.1972
取到小數第一位		1.0	3.1	3.2
取到小數第二位		0.97	3.15	3.20

**\* 算算看**

1. 用直式算算看:
- (1)  $54 \div 1.8 = 30$
- (2)  $16.38 \div 1.82 = 9$
- (3)  $4.5 \div 0.5 = 9$

$1.8 \overline{) 54.0}$

$1.8 \overline{) 16.38}$

$4.5 \overline{) 4.5}$

$0.5 \overline{) 4.5}$

4. 把做法用算式記下來，並驗算:

做一個海綿蛋糕需要 72.8 毫升的牛奶，422 毫升的牛奶可以做幾個海綿蛋糕? 剩下幾毫

$422 \div 72.8 = 5 \text{ 個} \dots 58 \text{ 毫升}$

$72.8 \times 5 = 364$

$422 - 364 = 58$

A: 5個, 58ml

6. 甲、乙兩數，甲數是乙數的 0.64 倍，若甲數是 15.84，乙數是多少?

$15.84 \div 0.64 = 24.75$

A: 24.75

7. 半徑長 1.4 公分圓形磁鐵，圓周長大約是幾公分?

$1.4 \times 2 = 2.8$

$2.8 \times 3.14 = 8.792$

A: 8.792 cm

8. 慧君和立仁分別拿出 55 元和 88 元，合買 247 顆彈珠，若按照金額分配，慧君和立仁各可以分得幾顆彈珠? 假設立仁可

$55 + 88 = 143$

$143 \div 13 = 11$

$55 \div 11 = 5$

$88 \div 11 = 8$

A: 慧君 5 顆, 立仁 8 顆

9. 算算看，圓周長 25.13 公分大約是直徑 8 公分的幾倍? (用四捨五入法求商到小數第二位)

$25.13 \div 8 = 3.14125$

A: 3.14 倍

5. 一袋砂糖重  $12\frac{3}{10}$  公斤，每  $\frac{1}{8}$  公斤裝成 1 包，最多可裝成幾包? 剩下幾公斤?

$12\frac{3}{10} \div \frac{1}{8} = 12 \times 8 + \frac{3}{10} \times 8 = 96 + 2.4 = 98.4$

A: 98 包, 0.4 kg

散開 A: 10 包, 1.50 kg



# ★ 填填看

1. 是相等的比的，在 ( ) 裡畫 ○，不是的打 ×：

- (○) 15 : 25 和 3 : 5
- (×) 18 : 6 和 6 : 3
- (×) 66 : 99 和 9 : 6

2. 在 ( ) 裡填入 >、< 或 =：  
 $\frac{10}{9} \div \frac{9}{10}$  ( )  $\frac{10}{9}$   
 $3.75 \div 3.75$  ( )  $3.75$   
 $0.125 \div 0.8$  ( )  $0.125$   
 $7.36 \div 1$  ( = )  $7.36$   
 $\frac{1}{22} \div \frac{23}{7}$  ( < )  $\frac{1}{22}$

(1) 有兩個數，將它們質因數分解後是  $2 \times 2 \times 3 \times 5$  和  $2 \times 3 \times 5 \times 7$ ，求此兩數的最小公倍數。

(2)  $9 \times 3 \times 3 = 9$   
 $A: 9$

(6) 用每張長 14 公分、寬 12 公分的長方形墊子，排成一個正方形，正方形邊長最小是幾公分？需要幾張墊子？

## ★ 應用題

(1) 一條紙帶長  $\frac{7}{4}$  公尺，每  $\frac{3}{8}$  公尺剪成 1 段，最多可以剪成幾段？剩下幾公尺？

$\frac{7}{4} \div \frac{3}{8} = \frac{7}{4} \times \frac{8}{3} = \frac{14}{3} = 4 \frac{2}{3}$   
 $A: 4 \text{ 段}, \frac{2}{3} \text{ 公尺}$

(7) 豪臻做一題數學題目，誤將某數除以 1.1 算成某數除以 1.5，結果得商 1.9 餘 0.15，求正確答案是多少？(商算到小數第一位，並寫出餘數)

$1.5 \times 1.9 = 2.85$   
 $2.85 + 0.15 = 3$   
 $3 \div 1.1 = 2 \text{ 餘 } 0.03$   
 $A: 2 \text{ 餘 } 0.03$

(6) 找出下面各組數的最大公因數：27、9

$3 \overline{) 27}$   
 $9$   
 $A: 9$

(5) 方榮家的米缸裡有 15.2 公斤的米，每天煮飯用掉 0.76 公斤，這缸米最多可以煮幾天？

$15.2 \div 0.76 = 20$   
 $A: 20 \text{ 天}$

(14)  $\frac{2}{3}$  公升的濃縮原汁可稀釋成

1 壺果汁，現有  $4 \frac{3}{5}$  公升的濃縮原汁，可稀釋成幾壺果汁？剩下幾公升？

$4 \frac{3}{5} \times \frac{2}{3} = \frac{12}{5} + \frac{4}{5} = \frac{16}{5} = 3 \frac{1}{5}$   
 $4 \frac{3}{5} - 3 \frac{1}{5} = 1 \frac{2}{5}$   
 $A: 6 \frac{1}{5}, \frac{3}{5}$

(13) 一瓶  $\frac{9}{10}$  公升的蜂蜜水中，有  $\frac{2}{5}$  公升的蜂蜜，蜂蜜占蜂蜜水的比率是多少？

$\frac{2}{5} \div \frac{9}{10} = \frac{2}{5} \times \frac{10}{9} = \frac{4}{9}$   
 $A: \frac{4}{9}$

(12) 一座圓形舞台的周長是 81.64 公尺，半徑大約是幾公尺？

$81.64 \div 3.14 \div 2 = 13$   
 $A: \text{約 } 13 \text{ m}$

(11) 把一條長 45 公分的緞帶剪成兩條，長度的比是 5:4，這兩條緞帶各長幾公分？

$5 + 4 = 9$   
 $45 \times \frac{5}{9} = 25$   
 $45 - 25 = 20$   
 $A: 25 \text{ cm}, 20 \text{ cm}$

☑ 20 和 27 有一個共同的質因數是 1  
 ☑ 34 和 52 的最大公因數是 1

下面各比中，是最簡單整數比的圈起來：

- 5 : 7
- 20 : 35
- 9 : 25
- 8 : 17
- 22 : 55

$3 \overline{) 12}$   
 $4$   
 $A: 4$

(8) 小丹尼有一塊農地，其中菜園占的比率是  $\frac{7}{11}$ 。如果菜園的

(7) 綜合果汁裡，有 10c.c. 的芭樂汁和 15c.c. 的蘋果汁，芭樂汁對蘋果汁的比是

(10) : (15) = 2 : 3  
 $A: 2 : 3$

(4) 一杯糖水中，糖對水的比是

3 : 7，糖對水的比值是多少？  
 $3 \div 7 = \frac{3}{7}$   
 $A: \frac{3}{7}$

面積是  $\frac{7}{8}$  公頃，小丹尼的農地有幾公頃？

$\frac{7}{8} \times \frac{8}{7} = 1$   
 $A: 1$

(9) 下面圖形中，塗色部分的面積大約各是多少？

1. 用直式算算看：

(1)  $9 \div 1.5 = 6$

(2)  $0.86 \div 1.6 = 0.5375$

(3)  $2.75 \div 2.5 = 1.1$

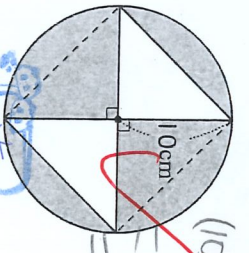
(10)  $90 \overline{) 90}$   
 $10$   
 $A: 10$

(11)  $120 \overline{) 120}$   
 $10$   
 $A: 10$

(12)  $112 \overline{) 112}$   
 $10$   
 $A: 10$

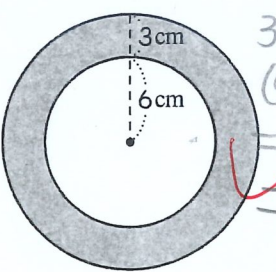
(4) 65 的因數有哪些？  
 65 的因數中，哪些是質數？

$80 \overline{) 532}$   
 $6$   
 $48$   
 $32$   
 $A: 16, 23, 46$



$(100 \times 34) - (100 \times 34) = 0$   
 $A: \text{約 } 214 \text{ cm}^2$

(10) 下面圖形中，塗色部分的面積大約是多少？



$3 + 6 = 9$   
 $(9 \times 9 \times 3.14) - (6 \times 6 \times 3.14)$   
 $= 254.34 - 113.04$   
 $= 141.3$   
 $A: \text{約 } 141.3 \text{ cm}^2$