



應用行為分析跨校

專業社群

正增強



今天的課程

- 正增強的定義
- 正增強的特性
- 增強物的類型
- 潛在增強物的確認方式
- 應用與實施增強時的原則



秘訣：使用連結前往你簡報中的不同頁面。這樣的頁面最適合使用連結！



方法：選取文字，點擊工具列上的連結符號，然後選擇簡報中你要連結的頁面。

正增強的定義1

- 三期後效關聯=A-B-C後效關聯:個體在做這件事情時有相當大的把握可以得到他想要的後果
- ex:眼前的販賣機有我想喝的可樂->投錢進去按下->可樂可樂從下方洞口掉出
- ex:百貨公司有人在發送心型的氣球給小朋友->喜歡心型的女孩向前去->得到了氣球

正增強的定義2

- 四期後效關聯-MO-A-B-C後效關聯
- MO=**動機操作**(課本第五章節會詳訴)
- MO發生的比(前事)A早也被稱為**遙遠的前事**
- MO產生兩種改變:**建立操作**establishing operation(**EO**)，**削弱操作**abolishin operation(**AO**)
- EO ex. 口渴->眼前的販賣機有我想喝的可樂->投錢進去按下->可樂可樂從下方洞口掉出
- 口渴在此就是MO，如何有MO方法很多ex 看到別人在喝(廣告)、點了漢堡、很久沒喝想念幸福的感覺。**PS 商人最會用四期後效中的EO了，肥仔要注意喔**

正增強的定義2

- MO產生兩種改變:建立操作establishing operation(EO) , 消除操作abolishin operation(AO)
- AO ex. 家裡最近太多心型氣球->百貨公司有人在發送心型的氣球給小朋友->喜歡心型的女孩向前拿取氣球的機率就減少。
- 家裡最近太多心型氣球在此就是消除操作AO , 它導致心型氣球的價值減少了

正增強的定義3

- 二期後效關聯=B-C後效關聯
- 正增強用二期後效關聯解釋最得當
- 某行為的發生->得到了某後果(環境刺激改變), 而這個後果又能使該行為在未來的發生率提高, 產生正增強的效果
- (注意喔:正增強作用中的後果不能依我們平常所謂的正向或負向的結果來去當成判斷這個後果會不會產生正增強, 只強調能不能使行為增加的結果喔)
(EX.有人喜歡吃酸的食物阿, 所以給酸的食物吃這種結果可能會成為正增強而非我們刻板印象中的負向結果)





正增強的特性



- 被增強的**行為**具有任意性：可以是非理性、可能是迷信的，如丟骰子前的吹氣
- 增強是個別化的：同一增強物不一定對他人有效。(要調查)
- 增強會受動機影響：可以來操作動機加強增強物的效果
- 自動增強的概念：
 1. 大多是感官所得到的回饋(視聽觸嗅味)
 2. 可能是上述的回饋經由反應制約(古典制約)來的，ex. 媽媽的聲音(Ns) 長期與**餵食寶寶或抱抱寶 寶的二期後效關聯配對**，使寶寶讓媽媽的聲音變成Cs，後來寶寶發現自己可以發出類似媽媽的聲音替代或等同媽媽在旁邊(這種玩聲音的過程是口語發展的重要概念)



續：迷思重點



寶寶學語的研究

- 此種概念促成行為分析對口語發展有新的洞察，後續的研究陸續運用這種刺激配對的概念，使無口語或口語侷限的自閉症兒童口語發展產生新的契機。
- 也破解了上一章節提到的迷思一：不討論內在歷程和忽略語言的創造性

增強物的類型



1.以制約的過程來分

(1)非制約增強物

(2)制約增強物

(3)類化制約增強物

2.以表現的型態來分

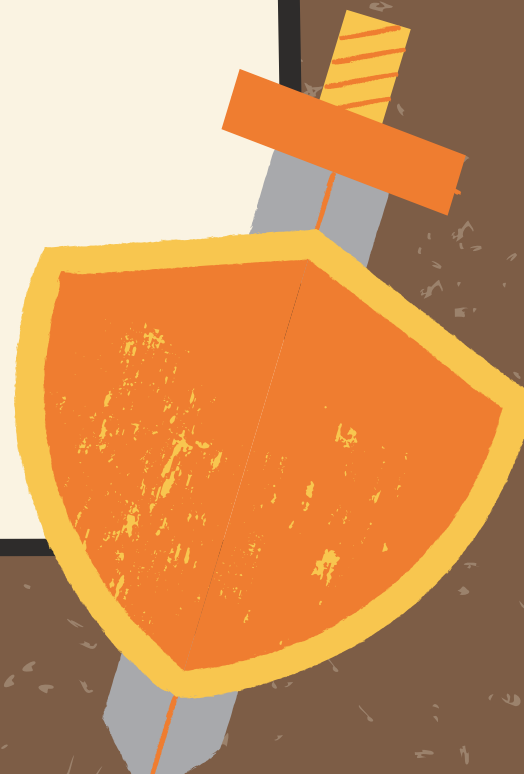
實物、活動、社會性增強物

以制約來分

- 非制約增強物:又稱原級增強物，不用透過學習或經驗，如水、空氣、實物。有研究者認為照顧者的臉部表情和身體觸摸也可算(沉思:可以得知自閉症患者對於這兩個原級增強物的缺乏造成其出生後就開始無法學習很多東西了)
- 制約增強物:涉及過往的經驗學習，又稱次級增強物或習得增強物，此增強物原本是中性反應但透過**直接與增強物進行配對**或**間接口語類比制約**，而產生效果(EX.Spa字眼與紓壓精油配對就產生增強感)

補充：間接口語類比制約

- 中性的刺激不用與增強物進行直接配對，而只經由口語的描述就具備制約增強物的功能，如跆拳道不同顏色腰帶，在跆拳道教練的口語描述下成了不同段數(增強物的代表)

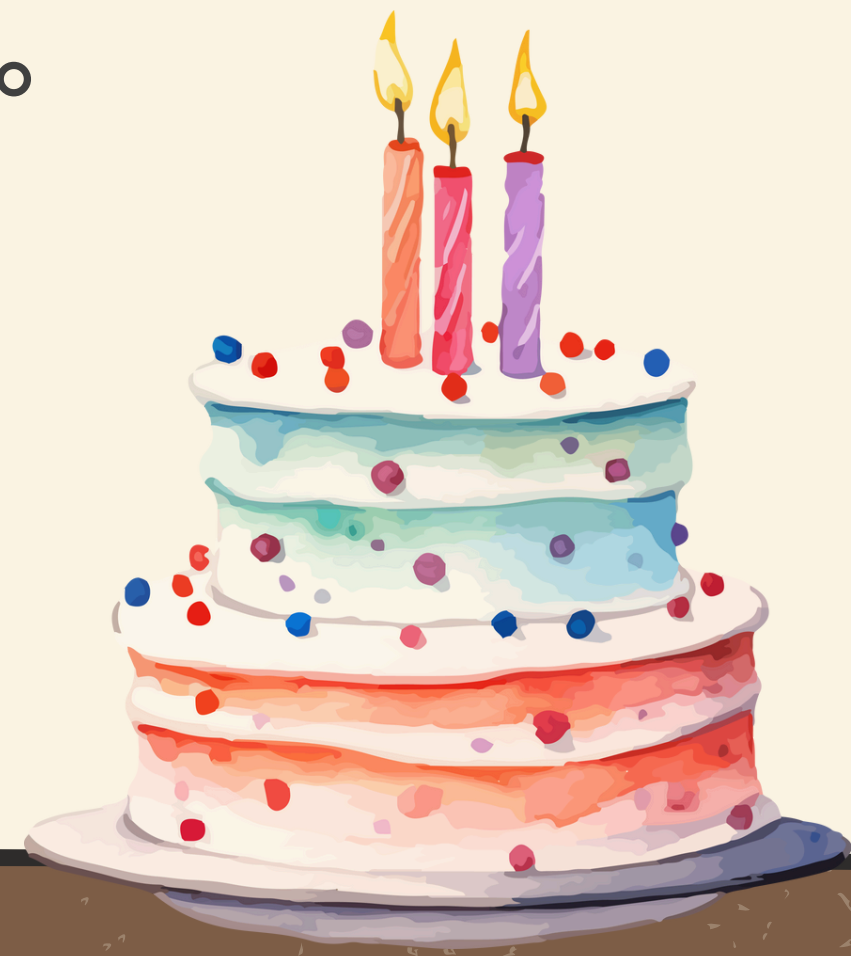


以制約來分(續)

- 類化制約增強物:也是一種制約增強物，但差別是:
- 他本來是一種中性刺激，透過各式各樣的配對而有增強作用(包含與制約或非制約的配對)
- 不受動機影響
- 例如:錢。錢可以換個種制約和非制約的增強物，因此也不受動機影響。例如路上發紅包，不會像之前百貨公司發愛心氣球一樣的飽足狀況，並不會受到家裡很多錢而不去拿的狀況，畢竟錢可以轉換成你還沒滿足的各種增強物。

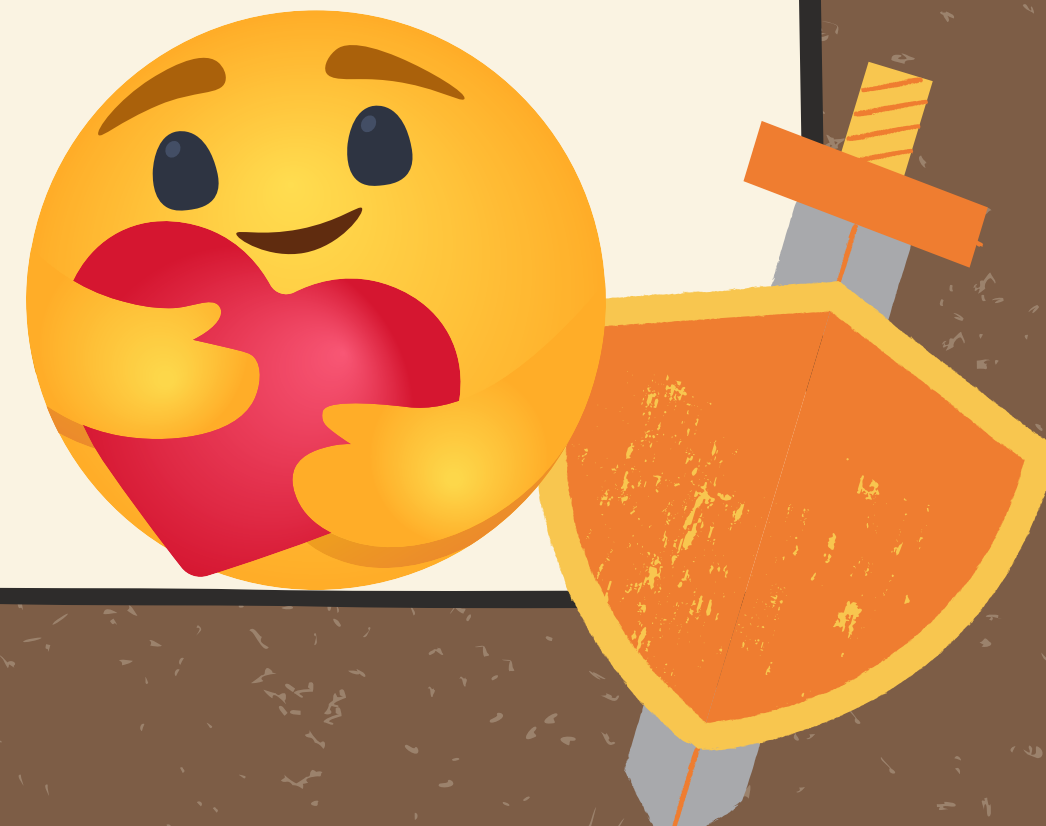
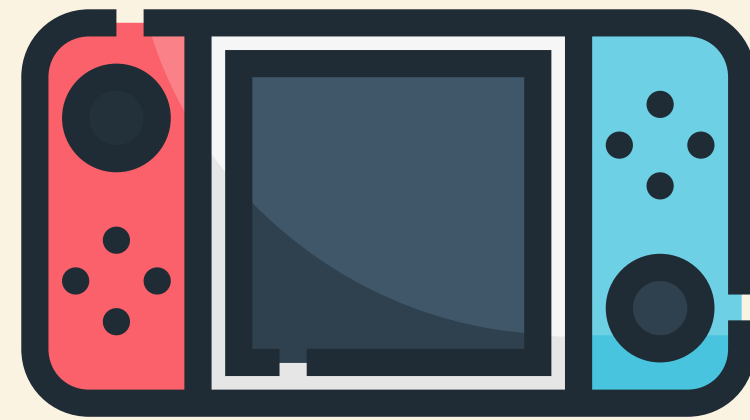
以制約來分(續)

- 類化制約增強物(續):除了錢之外，社會性的關注也符合類化制約增強物，因為它會與讚美(非制約增強物)、禮物(制約增強物)等各種混搭出現。
- 請大家想一下各種例子並
- 參考P41 表2-4的整理



以型態來分

- 實物、活動、社會性增強物
- 實物: 食用及不可食用
- 活動: 下課、運動、打球、下棋等等
- 社會性: 讚美、注意、肢體接觸、身體靠近





結論：



區分增強物不容易，但要知道...

1. 選擇增強物可多方考量
2. 增強物可能因人而異：肢體接觸對自閉症類群的人不一定是增強閉症類群的人不一定是增強)
- 3.



潛在增強物的確認方式

- 偏好評量



偏好評量

刺激偏好調查表-我最常用

單一刺激偏好評量:依次呈現一種刺激物並記錄時間

配對刺激偏好評量:依次呈現兩種刺激物並記錄時間

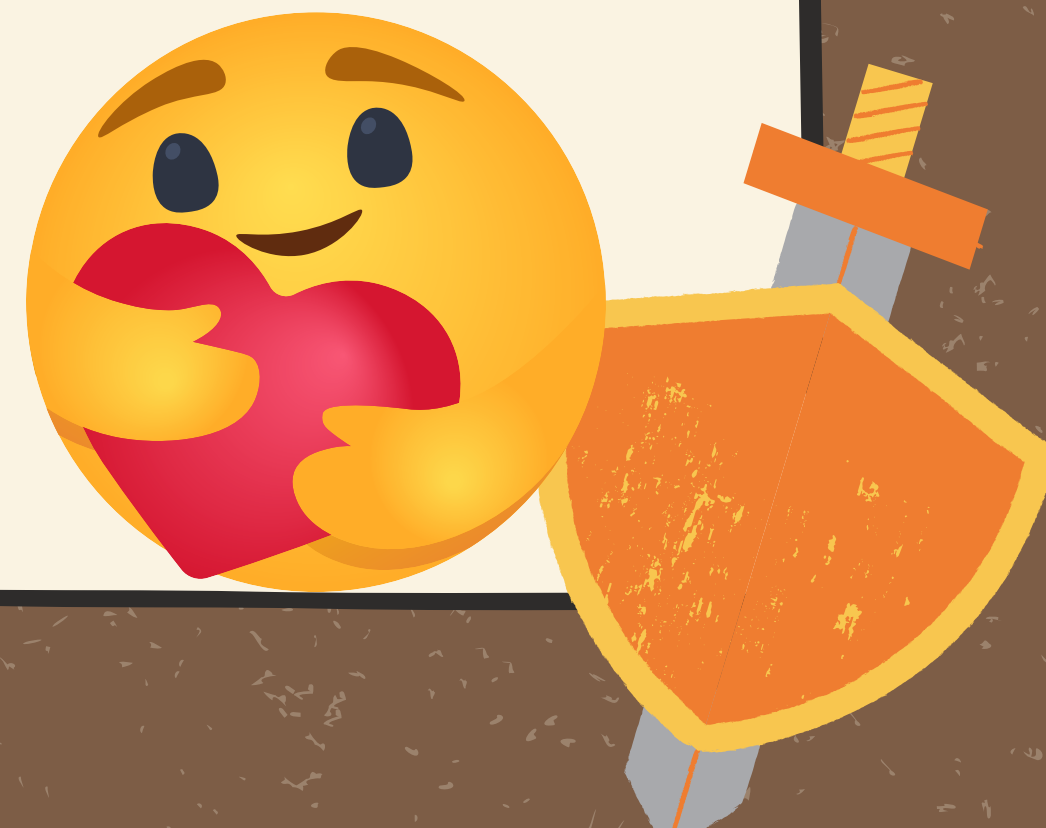
多重刺激偏好評量:依次呈現多種

多重刺激呈現不替補
多重刺激呈現替補

我個人覺得這兩類資源班會比較沒機會用到，大多給予沒口語的中重度特生使用

掌握動機

- 掌握學生動機是第一要務
- 運用刺激物偏好評量可幫助教學
- 不同個體有不同增強物
- 增強物會隨著時間變化而改變的



增強物的實施原則

準備階段

- 評估起點行為
- 決定增強物類型與清單
- 了解增強物強度

執行階段

- 注意增強物的強度與行為標準間的關係
- 給予立即而連續的增強
- 使用後效增強 (Contingent Reinforcement)
- 結合社會性增強

維持階段

- 延宕且間歇的增強
- 自然增強

contingent reinforcement(後效增強):
the process or circumstances in which the
delivery of positive stimulus events (e.g.,
material goods, verbal praise) and, more rarely,
the elimination of negative stimulus events
(e.g., penalties) depend on the performance of
desired behavior.

我想這就是我大學念不好的原因，透過英文解釋很好抓到重點，
但大學教授過度執著於文字的解釋較少強調重點。

感謝聆聽

下次聚會

時間: 12/25 下午1點半

課本: P48-P58

